

LORRAINE



2, 3 & 4 JUIN 2023 • #18
TOUL & DOMMARTIN-LÈS-TOUL

PAPA ROACH • MATMATAH
GOGOL BORDELLO • SKIP THE USE
PATRICE • DANAKIL • SUZANE • MÉDINE
STEVE'N'SEAGULLS • CALI • MADEMOISELLE K
LA P'TITE FUMÉE • BROUSSAÏ • THA TRICKAZ
THE YOKEL • KALIKA • CHILOO • MYSTICALLY
La cabane : **DUBMATIX • LEGAL SHOT FT LASAI**
DUB-STUY • M.O.K.O • LE BARD • KAYNIXE
BREEZAK BASS • DØDØ • SNAP BORDER • MAEVA
COLLECTIF VIRGAE • CIE ATOLL K. & ANIMATIONS

WWW.JARDIN-DU-MICHEL.FR #JDM2023



(G)TERRES D'OH! / MEYER, MBRICARD

Organisez votre séjour en Terres d'Oh!



Prenez le temps
de vous laisser
surprendre !



BALADES SUR LES RIVES & CANAUX
D'ALSACE-LORRAINE

WWW.TERRES-D-OH.COM



Sommaire

REPORTAGE À LA UNE

► **6** Le Jardin du Michel #18
l'édition de la maturité



SORTIES

- 14** À chacun.e son Nancy !
- 18** Le parc Sainte Marie en fête !
- 20** Montigny Mouss', la bière au coeur
- 22** Un 14^e Salon Vins et Saveurs, gourmand et solidaire
- 24** Nancy Riv'Action, courir en s'amusant

ART & CULTURE

- 28** FAITH XLVII, faite d'ombre et de lumière
- 30** Visitez, admirez, participez...
- 32** Truculente bougeotte

SPORT ET LOISIRS

- 36** Decathlon promeut le fitness et les sports de combat

HABITAT & DÉCO

- 38** Une couleur sous le signe de la nature
- 40** Créez un espace qui respire la joie et l'harmonie avec Bambou, couleur de l'année 2023
- 42** Un jardin féerique

ET AUSSI...

- 44** Recettes
- 46** Notre sélection ciné
- 47** Horoscope
- 48** Silence, on bouquine !
- 50** À voir, à faire



facebook.com/LorraineMagazine

#206 Du 25/04 au 08/05/2023 ■ Prochaine parution le 9 mai /// Retrouvez tous nos anciens numéros sur lorrainemag.com

Lorraine Magazine est une publication de SCPP N°ISSN : 2265-9919 • Directeur de la publication Philippe Poirot 06 49 35 04 30 • philippe@lorrainemag.com • Directrice de la publicité Sylvie Courtin 06 14 12 54 38 • sylvie@lorrainemag.com • Réalisation graphique Compo Graphisme / Chloé De Menech • compso.graphisme@gmail.com • Journalistes Cécile Mouton cecile.mouton@yahoo.fr, Julie Pitaud, Sarah Barbier, Lauren Ricard • Crédits photos Couverture : Le Jardin du Michel • Intérieur : © DR • Distribution Distri-mag • 06 77 06 97 06 • Pour nous écrire Lorraine Magazine - SCPP 224 rue des Brasseries 54320 Maxéville - lorraine.com/contact - Tirage : 30 000 exemplaires • Dépôt légal n°1741 • Imprimé par BLG Toul sur papier PEFC - La reproduction intégrale ou partielle de ce magazine est interdite sauf accord écrit de Lorraine Magazine.

ÉVADEZ-VOUS à ÉPINAL !

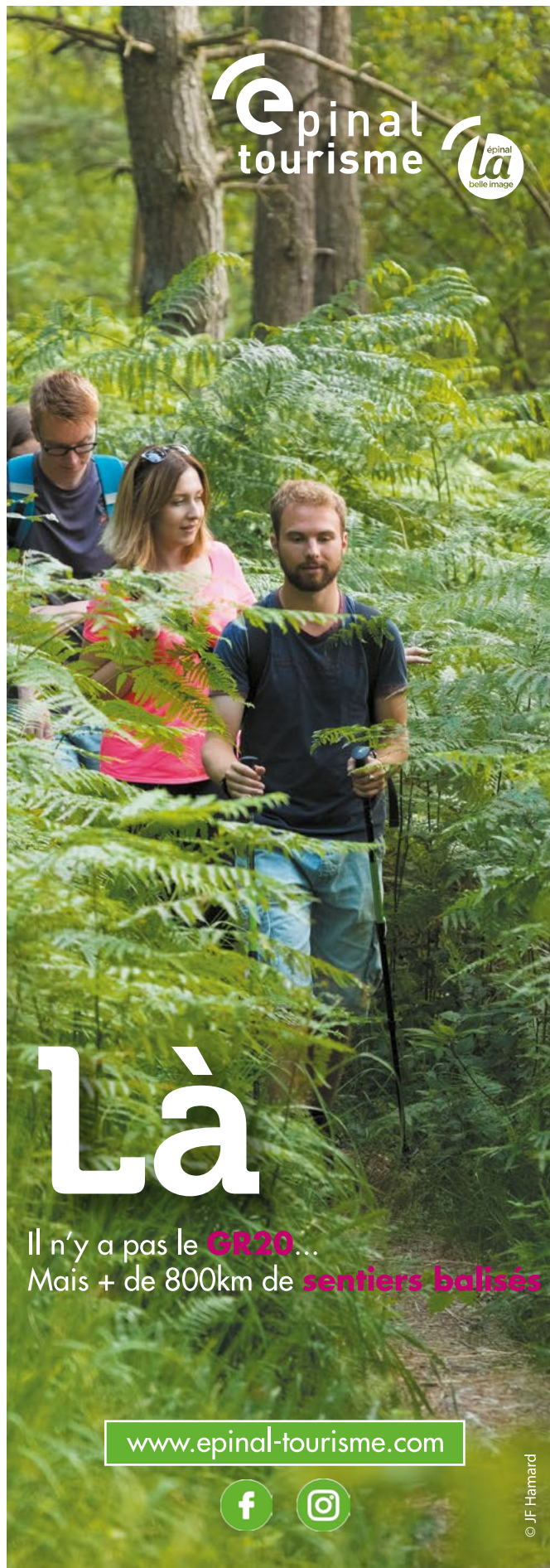



au cœur des Vosges, Épinal apparaît légitimement comme la destination-phare des visiteurs en quête de sport, de bien-être et de dépaysement. Site thermal dont la réputation n'est plus à faire, le territoire Épinal offre également, avec le Warm Parc et sa nouvelle base Natur'O, tout un panel d'activités nautiques plus ou moins contemplatives. À l'éventail de ses propositions : pêche, baignade, mais également, pour les plus sportifs, kayak, bouée, rafting, téléski nautique, descente en eaux vives, surf, pédalo et paddle.

Durant un week-end propice à l'évasion, les cyclistes amateurs et éclairés profiteront quant à eux des multiples possibilités offertes par Épinal en termes d'infrastructures cyclables, et qui font de la cité vosgienne la capitale du vélo de Lorraine. Au sein d'un cadre préservé, accessible et adapté, ils rouleront en famille sur des voies balisées leur garantissant sécurité, confort (grâce aux aires de plaisance et de pique-nique) et panorama exceptionnel. Parmi celles-ci, la Voie bleue, véloroute qui traverse les Vosges pendant 73 km le long du canal, est à emprunter, possiblement, depuis Nancy ! Les cyclistes aventureux se laisseront surprendre par des itinéraires plus pentus et moins balisés.

Côté patrimoine, les visiteurs ont, là aussi, le choix des splendeurs, entre la Tour Chinoise, la Basilique d'Épinal, la Forteresse de Châtel-sur-Moselle, la Manufacture Royale de Bains-les-Bains, ou encore le Château des Brasseurs de Xertigny... Quel que soit l'objectif recherché, votre escapade en terres spinaliennes vous laissera un souvenir mémorable !

[+ Tourisme-epinal.com](http://Tourisme-epinal.com) • [f](#) [i](#) [i](#) [T](#)ourisme Épinal



épinal
tourisme 

Là

Il n'y a pas le **GR20**...
Mais + de 800km de **sentiers balisés**

www.epinal-tourisme.com

[f](#) [i](#)

© JF Hamard

PUBLIREPORTAGE - PHOTOS © CAE, JF HAMARD, DR

édiTO

LE CYCLE DE LA VIE

Une enquête de Pôle Emploi révélait, mi-avril, qu'un quart des entreprises de la région Grand Est envisagent de recruter cette année, portant les projets de recrutement dans la région à leur deuxième plus haut niveau sur dix ans. À la lecture de ce gros titre, j'ai réalisé que ces derniers temps, les bonnes nouvelles, tous domaines confondus, se font rares. Et que peut-être, comme la mode, les saisons, un film de Disney ou la routourne de Ribéry, la vie est effectivement un éternel recommencement, une alternance de pluie et de beau temps.

À l'échelle locale, d'autres signaux sont au vert ; preuve avec le Jardin du Michel, que l'on avait quitté, l'an dernier, cabossé de partout, et que l'on retrouvera début juin, fringant, pour une 18^e édition. En matière événementielle plus globalement, les propositions foisonnent. Le Salon Vins et Saveurs, manifestation gastronomico-solidaire du club Kiwanis Lunéville revient, plus généreux que jamais. Dans le champ des nouveautés, citons Montigny Mouss', premier salon de la bière de la ville mosellane ! Tandis qu'à Frouard, le pôle culturel de la Ville invente La Bougeotte, événement protéiforme, gratuit et tout public. Autre première fois notable, celle de l'artiste urbaine mondialement connue Faith XLVII, qui a fait du Musée des Beaux-Arts de Nancy l'écrin de choix de « Clair-Obscur », sa toute première exposition muséale... Nancy, ville attractive s'il en est, et qui se visite, grâce à DESTINATION Nancy, de toutes les manières possibles.

Bref, les bonnes nouvelles s'enchaînent. Et que ça dure !

■ Cécile Mouton

Les Vieux Métiers d'Azannes en Meuse

400 bénévoles
10^h à 18^h
-16 ANS
GRATUIT
80 métiers

7, 14, 18, 21, 28 mai 2023

LES VIEUX METIERS



03 29 85 60 62
www.vieuxmetiers.com



La p'tite fumée © DR



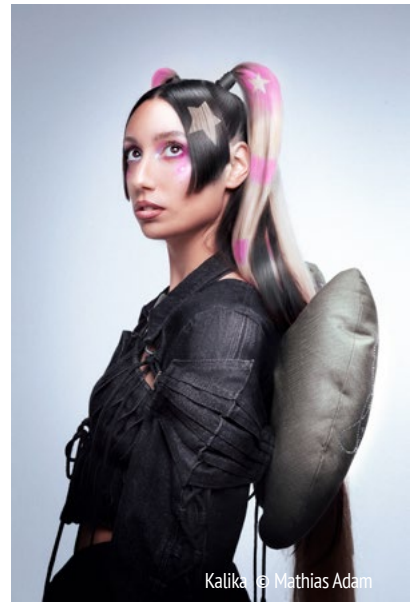
Mystically © DR



Suzane © Laura Gitti

Le
Jardin
du
Michel

L'ÉDITION
DE LA MATURETÉ



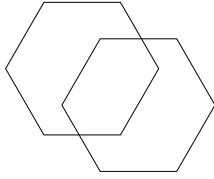
Katika © Mathias Adam



Papa Roach © DR



Cali © Yann Orhan



Tel le phénix qui renaît de ses cendres, Le Jardin du Michel passera, du 2 au 4 juin, le cap de la majorité. Et pour le reste, CARPE DIEM !

On avait laissé le Michel's Crew sur une soirée « Wanted » avortée, en octobre dernier. L'annulation, faute de suffisamment de préventes, de cette opération annoncée comme « de la dernière chance », laissait présager du pire pour la pérennité du Jardin du Michel. Et pourtant, quelques mois plus tard, nous apprenions la bonne nouvelle : le Jardin du Michel allait revenir en 2023 pour une édition anniversaire, celle de ses 18 ans ! L'opération #foreveryoung était officiellement lancée.

Pour cette édition particulière, celle de la renaissance, La Cabane, scène alternative électro & Cie, fait son grand retour. Côté grande scène, les habitués du festival retrouveront les grands marqueurs du Jardin du Michel, à savoir une programmation résolument rock et reggae – emmenée par Gogol Bordello, Matmatah, Papa Roach et Skip the Use, mais aussi Patrice, Danakil et Broussaï – aux incursions hip-hop, rap, pop et électro ; et, parmi les groupes et artistes à l'affiche, un mélange savamment dosé d'artistes confirmés et d'artistes en devenir.

L'autre nouveauté, de taille, réside dans le changement de site. En effet, le Jardin du Michel traverse la Moselle pour s'installer côté camping sur un site aux dimensions rappelant, aux plus fidèles des spectateurs, celles de Bulligny. De quoi accueillir un village associatif et artisanal, des installations décoratives et d'autres surprises et reconnecter avec l'esprit des débuts.



JDM 2022 © Sam & Max Photo



Camping, JDM 2022 © Vincent Zobler



JDM 2022 © Celim Hassani, gnik.fr

autre site, nouveau DÉPART

Mi-janvier, on apprenait qu'après 5 éditions passées sur le Boulevard Aristide Briand à Toul, le Jardin du Michel partait s'enraciner de l'autre côté de la Moselle. Une page se tourne !



Dubioza Kolektiv, JDM 2022 © Celim Hassani, gnik.fr

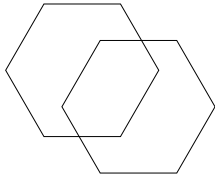
On a tendance à l'oublier, mais le site original du festival est le terrain jouxtant le jardin du « vrai Michel », localisation qui a donné son nom à l'événement, « Au fond du jardin du Michel ». Succès public oblige, le festival, devenu JDM, emménage rapidement à Bulligny, où il restera jusqu'en 2016. En 2017, l'expiration des baux entraîne un nouveau déménagement, direction Toul et le boulevard Aristide Briand.

DE 2017 À 2022, VUE SUR CATHÉDRALE

« À l'initiative de Thierry Berneau, membre de l'organisation, nous avons obtenu l'accord du Maire de Toul pour nous installer dans l'urgence sur ce site, qui pouvait accueillir 9000 personnes, et valorisait la Cathédrale. Trois mois plus tard, c'était fait », se souvient Cindy Dodin, coordinatrice. Pour l'édition 2017, organisée en un temps record, les aménagements sont décidés rapidement, et en 2018, la réflexion autour de l'agencement des flux de circulation, du positionnement des stands est lancée, élan que stoppera la crise sanitaire. En 2021, pour la « Limited edition », la scène sur l'eau est supprimée au profit d'un corner sur terre. En 2022, ce dernier est remplacé par la Garden, scène B dédiée aux groupes régionaux, émergents. Et tandis qu'en on, le site se cherche, en backstage, l'heure est à la réorganisation des bureaux, des loges.

Partir supposait de quitter un panorama exceptionnel, avec vue sur la Cathédrale de Toul, décision à laquelle il a fallu se résoudre. « Depuis fin 2020, nous réfléchissions à changer de site, face aux limites du boulevard. Une fois la grande scène installée, on ne peut plus changer grand-chose, ni installer de chapiteau, de stands ou de décorations, comme nous le faisons à Bulligny ».





2023 : LE RETOUR AUX SOURCES

Avec la Ville, l'équipe envisage différents sites, avec deux priorités : améliorer l'expérience du public et permettre l'accueil des partenaires et animations ; bref, garantir ce supplément de convivialité qui fait l'identité du festival. En 2022, alors que le JDM est en danger, les discussions se font plus pressantes. « *En dernière minute, nous convenons, avec les Villes de Toul et Dommartin-lès-Toul, d'une installation sur le site de l'ancien camping, dont les 18 hectares nous permettent d'inclure dans un même lieu à la fois le camping, mais également le festival et une partie du parking, avec les gains que cela suppose en termes d'efficacité, de sécurité et de budget* ».

En 2023, les festivaliers passent donc d'un site tout en longueur à un site très large, découpé en deux parties : un champ d'entrée – qui n'est pas sans rappeler celui de Bulligny – avec des stands de restauration, des buvettes, le village de stands associatifs et d'artisanat, l'espace exposants, ainsi que la Cabane (scène sous chapiteau). Cet espace accueillera diverses animations, décorations et surprises.

De là, un petit passage emmène les spectateurs vers la grande scène, avec à gauche, la fosse et tout autour, l'espace VIP, le grand bar, la boutique du Michel, les sanitaires. « *Pour les festivaliers, l'expérience est totalement différente. On retrouve là un vrai esprit vacances* ».



Camping, JDM 2022 © Vincent Zabler

ENTRETIEN AVEC PIERRE MAFFEIS, PRÉSIDENT DU JARDIN DU MICHEL



Entre l'annulation de « Wanted » en octobre dernier et le retour annoncé du JDM, que s'est-il passé ?

Depuis l'édition décevante de l'an dernier, nous travaillions à la survie du festival. Mais suite à l'annulation de « Wanted » faute de préventes, deux mécènes se sont manifestés pour nous apporter leur soutien financier. Cela a changé la donne, et nous a permis d'envisager une 18e édition. Mais tout n'est pas gagné ! Un succès de cette édition 2023 stabiliserait la situation, mais rien n'est garanti pour la suite.

Quels enseignements tirez-vous de cette période de crise ?

Suite au lancement de la campagne solidaire, les retours sur les réseaux sociaux se sont multipliés. Certaines choses sont ressorties : une programmation pas assez rock et trop orientée jeunes générations, un site trop urbain et exigu aux yeux de certains. Évidemment, la météo n'a pas arrangé les choses, mais nous nous sommes globalement remis en cause.

Vous avez donc acté le changement de site.

Oui. Nous avons tout tenté pour envisager d'autres aménagements pour le site du boulevard, pour le rendre plus convivial et y intégrer de nouvelles offres culturelles, mais c'était impossible. Nous sommes donc passés de l'autre côté de la Moselle, sur un site qui nous offre une grande liberté d'action. Côté programmation, elle est définitivement plus rock et reggae, mais toujours aussi éclectique.

SUZANE : « JE RESTERAI INCLASSABLE »

Avec Cameo, son 2^e opus paru à l'automne dernier, Suzane nous présentait Océane – son prénom à l'état civil – et faisait le portrait d'une femme engagée et attachante. Cette artiste « inclassable » foulera la scène du JDM samedi 3 juin.

Vous revenez du Québec, où vous avez fait vos premiers concerts. Comment avez-vous vécu cette expérience ?

Chanter devant un public qui n'est pas français produit des sensations différentes, que j'avais déjà expérimentées en jouant en Chine, en Mongolie, au Japon, en Allemagne. Au Québec, il n'y a pas la barrière de la langue, mais l'accent, les mots utilisés font qu'on ne se comprend pas toujours. Je peux dire, après deux concerts, qu'on s'est beaucoup aimés.

Ça vous donnerait envie de refaire des petites scènes en France ?

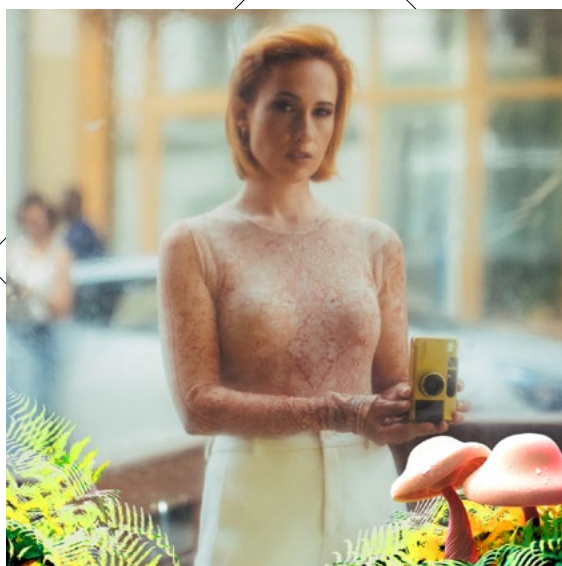
En France, j'ai tout fait : de petites salles, de grandes salles... Avec 400 et quelques concerts à mon actif, je suis un 4x4 du live ! En fait, ça marche tant qu'il y a des gens qui se sentent bien, même si évidemment, sur une scène plus grande, je peux faire rentrer des lumières, agrandir mes mouvements.

« Cameo », votre deuxième album, est plus personnel et aussi militant que « Toï Toï ». Est-ce qu'il y a des thèmes que vous n'avez pas encore abordés par difficulté à trouver le bon angle ?

Ça peut arriver. Je me dis que j'ai une sorte d'armoires à souvenirs, à émotions, de choses pas réglées. Quand j'arrive à en faire une chanson, c'est fluide, urgent. Les chansons viennent comme des caméos, des apparitions dans ma vie, et quand j'ai fini l'album, je réalise pourquoi j'ai écrit ça.

Vous monterez bientôt sur la scène du JDM... Comment vous appréhendez le fait de chanter devant un public pas forcément acquis à votre cause ?

Je suis née en festival, grâce à des programmeurs assez curieux pour me programmer quand personne ne me connaissait. Je suis heureuse quand la moitié de la foule présente me découvre, c'est un vrai exercice pour moi. Et puis à l'ère des chiffres, c'est agréable de voir qui est derrière ces chiffres !



Vous dites que l'entrée dans la trentaine, le temps qui passe, le sérieux vous font peur. Est-ce que plus ça va, mieux ça va ?

Il y a des jours avec, des jours sans. La vie d'artiste, c'est un marathon. Chaque sortie d'album est difficile, on donne un bout de soi et on a toujours peur de dire des bêtises, tout est très sensible. Mais quand je vois que le clip de « Clit is good » a été immédiatement censuré, je me dis que, pour mon 3^e album, je continuerai à ne pas entrer dans les cadres, à rester « inclassable », qualificatif que l'on m'a beaucoup attribué.

Quel est votre moment préféré du concert ?

La chanson « P'tit gars », issue du premier album, qui parle de mon coming-out, crée une sorte d'osmose entre les gens, même avec ceux qui ne se sentent pas forcément concernés par le texte. Dans un monde où les gens s'attaquent sur leur différence, je trouve ça beau. Et puis il y a aussi le moment où je fais faire une choré au public, en fin de concert. On se marre !

LES ACTIONS SOCIALES & LE MÉCÉNAT

**En tant que spectateurs, on connaît la face visible et festive de l'iceberg...
Mais le JDM, c'est aussi des actions au long cours, dont il s'agit
maintenant d'assurer la pérennité.**

à côté des trois jours de festivités hors norme qui annuellement, chaque année et pour longtemps encore nous l'espérons, Toul et ses environs, l'équipe du Jardin du Michel œuvrent, en coulisses, pour une plus grande accessibilité de la musique et de la culture.

Elle poursuit notamment sa collaboration avec la MJC de Toul, cette année à travers « Danse à l'école ». 43 enfants de CM1 et CM2, et danseurs amateurs, se produiront sur scène dimanche 4 juin, en guise d'ouverture aux concerts.

Opération récurrente à destination des enfants, « Jardin des Mômes » ouvrira le site à 300 scolaires toulousains le jeudi, pour une demi-journée incluant un spectacle éducatif sur la prévention des risques auditifs, une visite du site et une pause-déjeuner.

Dans le cadre de ses actions en lien avec les structures et acteurs de la prise en charge des enfants et adolescents en difficulté, l'équipe du JDM accueillera 14 élèves d'une école SEGPA, qu'il associera au montage et démontage des installations. Les adhérents du centre socioculturel Michel Dinet participeront eux aussi aux festivités via des ateliers de constructions de mobiliers. La Maison Clairjoie, structure d'accueil des enfants à caractère social, sera également accueillie durant une journée.

Enfin, des personnes aidées par ARELIA, structure œuvrant pour l'accompagnement social des personnes en difficulté, seront invitées à intégrer une équipe de bénévoles au sein du festival.



Mojo Sapiens, JDM 2022 © Vincent Zobler

L'IMPORTANCE DU MÉCÉNAT

Via votre entreprise ou en tant que contributeur privé, vous souhaitez contribuer à la pérennité et l'indépendance du Jardin du Michel et de ses événements associés ? C'est possible, en devenant mécène !

Devenir mécène, c'est s'associer à un projet musical et social de grande ampleur. C'est devenir un acteur clé et engagé de la manifestation. Pour les entreprises, c'est valoriser son image en se retrouvant sur des valeurs socioculturelles et environnementales. C'est vivre une expérience d'entreprise extraordinaire. C'est accroître sa visibilité et développer son réseau. Pour les particuliers, c'est découvrir l'envers du décor, participer à un événement collectif à grande échelle et, le jour J, profiter d'un accueil VIP.

Festivaliers fidèles, spectateurs occasionnels et ardents défenseurs du spectacle vivant, tout le monde peut rejoindre l'aventure du Michel ! Les volontaires bénéficient d'avantages fiscaux non négligeables (déduction fiscale de 60% du montant du don pour les professionnels ; réduction d'impôt sur le revenu égale à 66% du montant du don pour les particuliers), auxquels s'ajoutent de réjouissantes contreparties (invitations VIP, visite des backstages, invitations aux soirées privées...).

[+ Plus d'infos à partenariat@jardin-du-michel.fr](mailto:partenariat@jardin-du-michel.fr)



JDM 2022 © Celim Hassani, gnik.fr

RENCONTRE avec OLIVIER « YÉYÉ » SIEDLECKY, GUITARISTE DE SNAP BORDER

Locaux de l'étape – ils sont originaires de Toul et Dommartin-lès-Toul –, les rockeurs de Snap Border investiront la Cabane, nouvelle scène du JDM, dimanche 4 juin. Un retour sur leurs terres qui s'annonce, à leur image, fédérateur et explosif !



Jouer au JDM quand on est un groupe toulouais, qu'est-ce que cela représente ?

On avait été programmé en off il y a quelques années, sur une petite scène du camping, mais là, c'est un vrai retour dans nos terres. Le JDM, c'est LA référence des festivals sur Toul et alentour, et on est particulièrement contents d'en être. Encore plus avec Papa Roach en tête d'affiche ! Notre musique se rapproche de la leur, sauf que nous sommes suivis par 5000 personnes, quand ils rassemblent 5 millions de followers.

Quel est votre plus grand souvenir du JDM en tant que spectateur ?

À Bulligny, j'ai vu s'avancer sur scène la légende américaine Alice Cooper, c'était irréel. Encore plus quand j'ai aperçu ma prof d'anglais au premier rang !

En festival, vous écoutez les autres artistes ou vous buvez des coups dans les loges ?

Un peu des deux ! Mais on est très curieux, très ouverts, donc on se balade, on écoute les autres groupes, on profite de l'ambiance. En l'occurrence, en plus de Papa Roach, je me réjouis de découvrir Matmatah sur scène. Pour le reste, on se laissera porter et on fera sans doute de super découvertes.

Vous revendiquez une esthétique percutante, communicative et accessible. Comment cela se traduit-il ?

On fait un rock costaud aux accents métal mais on n'est pas dans l'extrémisme, le rouleau compresseur. Notre public est intergénérationnel, nous ne sommes pas un groupe de niche. Notre objectif premier est de nous amuser avec notre public, et d'être pour lui une porte d'entrée vers des genres plus extrêmes, vers d'autres types de musiques.

À quoi s'attendre pour cette date particulière ?

On va mettre les petits plats dans les grands, avec de nouveaux visuels, de nouvelles chansons. On est en préparation d'un nouvel album, qui sortira en 2024. Le JDM arrive donc dans un timing parfait pour monter doucement en pression et en tension.



▲ De gauche à droite : Eddy Bouvot, Kévin Fauvel, Olivier "Yéyé" Siedlecky, Franck Poinot et Christophe Szczyrk © DR

essentiels BÉNÉVOLES

Pour faire tourner l'imposante machinerie JDM, Turbul'ance, société organisatrice, peut compter sur 2 salariées à plein temps et sur une armée de 400 bénévoles, dont une vingtaine engagée à l'année.

Il est loin, le temps où des copains passionnés de musique organisaient, en guise de pari fou, « Au fond du Jardin du Michel » en hommage à Michel Legrand, hôte de l'événement. Depuis, le Jardin du Michel n'a cessé de porter haut et fort ses valeurs de mixité, de convivialité et de respect du public, des artistes, de ses partenaires et de ses bénévoles. Laurent Frottier est de ceux-là.

Le jour, il travaille dans le développement de logiciels et enseigne en faculté. Sur ses heures perdues et trois jours pleins dans l'année, il est le responsable billetterie du Jardin du Michel. De Bulligny, il n'a, comme spectateur, aucune nostalgie. « *J'aimais les sites précédents et j'aimerais le nouveau. Le lieu ne fait pas le projet artistique. Ce qui est important, c'est la fête, la musique, la culture* ». Arrivé en Lorraine en 2012, il a rejoint l'équipe de bénévoles il y a cinq ans pour rendre service à l'ancien responsable. Il n'en repartira pas, et renforcera même son engagement. « *En prenant la responsabilité d'un pôle, on est associé au travail au long cours que suppose l'organisation d'un festival. C'est passionnant* ». Et si son attachement pour cet événement qu'il connaît intimement est évident, son enthousiasme chaque année renouvelé tient davantage à l'ambiance familiale régnant sur sa « petite équipe ». « *Contrairement à l'équipe-bar qui, pour fonctionner efficacement, doit suivre une organisation millimétrée, nous ne sommes que 7, ce qui nous permet de fonctionner en autogestion, nourris aux bonbons et aux défis déguisés* ». Une bonne humeur qui traverse volontiers les parois de leur cahute dédiée.



Michel, JDM 2022 © Vincent Zobler

“ ÇA SE PASSE TOUJOURS EXTRÊMEMENT BIEN, LE PUBLIC DU JDM EST UN PUBLIC FESTIF ”

Laurent Frottier, bénévole

DONNER LE TON

C'est qu'en tant que premier contact des festivaliers, Laurent et son équipe (100% féminine !) doivent donner le ton ; en plus de gérer, avec le sourire, toutes les problématiques liées aux entrées et invitations. « *Ça se passe toujours extrêmement bien, le public du JDM est un public festif* ».

Il n'a pas attendu le JDM

pour s'engager bénévolement, pour être au contact du public – ses parents, commerçants, l'y ont formé suffisamment tôt – ou pour gérer les imprévus, et Laurent est, à l'accueil, comme un poisson dans l'eau. Moyennant quoi, ces trois jours sont, pour lui, « *une respiration bienvenue, un moment attendu dans l'année* » ; il veille à ce qu'il en soit de même pour les bénévoles qui l'accompagnent, ne serait-ce que pour s'assurer qu'elles reviennent.

Sans secret, la meilleure configuration, pour lui et son équipe, serait que le festival affiche complet chaque soir, car qui dit « complet » dit « billetterie fermée » et, pour les bénévoles, « totale liberté ». « *Merci donc d'avance à toutes et tous de vous procurer vos billets !* », s'amuse-t-il. Et quitte à anticiper, allons-y gaiement ! « *Pour l'année prochaine, pensez à demander votre pass au père Noël ! Quand la liste des artistes n'est pas encore connue, le billet vous revient à presque rien* ». Parole de bénévole.

■ Dossier réalisé par Cécile Mouton



TOUL & DOMMARTIN-LÈS-TOUL
2, 3 & 4 JUIN
2023 #18^e ÉDITION



à chacun.e son nancy !

Le succès appelant le succès, DESTINATION NANCY - Office de tourisme étoffe son offre de visites guidées classiques et insolites, pour toujours plus d'émerveillement et de sur mesure.

Visites guidées ou en autonomie, classiques ou insolites, adaptées aux personnes en situation de handicap... Les visites de Nancy sont, pour les touristes d'un jour et habitants de passage, l'occasion d'en savoir plus sur leur ville d'accueil ; elles sont également, pour les habitants de l'agglomération, une source de dépaysement de proximité. En effet, qui n'a jamais rêvé de voir sa ville d'un œil nouveau, en s'attardant sur des détails et aspérités jusqu'ici survolés ? Ou d'associer à la redécouverte d'un quartier un moment de convivialité et de gastronomie ? Pour satisfaire ces deux types de publics,

DESTINATION Nancy-Office de tourisme ajoute des entrées au catalogue de ses visites. Ce faisant, elle contribue à l'attractivité d'un territoire riche de son architecture, de son histoire.

Au total, 200 dates de visites sont proposées cette année ! Aux incontournables autour de l'art nouveau et du centre historique, s'ajouteront cette année des visites en lien avec deux actualités majeures : l'ouverture du site Nancy Thermal et les 40 ans de l'inscription au Patrimoine UNESCO des places Carrières, Stanislas et d'Alliance.



▲ Nancy Thermal © Métropole du Grand Nancy



▲ Visite thématique sortie vélo © Guillaume Robert-Famy

LA PROGRAMMATION NANCY THERMAL

Célébrant à sa manière la mise en fonctionnement des installations de Nancy Thermal, DESTINATION Nancy proposera, dès le 15 mai, date

de l'arrivée des premiers curistes, des visites du quartier Nancy Thermal ou en lien avec l'eau, de manière générale. Ainsi chaque vendredi, le quartier Thermal proposera un retour en 1909, année de la découverte, par l'architecte nancéien Louis Lanternier, de la source thermale. « **Ah !... La Belle Époque !** » revient sur le développement du projet jusqu'à la construction des bâtiments les plus récents, et passe en revue les constructions Art nouveau de la rue Félix Faure.

Un samedi par mois, au départ de l'Office du Tourisme place Stanislas, « **L'eau à Nancy** » vous fera traverser le centre historique de Nancy et la zone Meurthe-Canal en évoquant les anciens marécages, les crues de la Meurthe, le rôle de cette dernière et du canal dans l'histoire industrielle du quartier. Des anciens marais à Nancy Thermal, l'eau et Nancy sont étroitement liées !

LES ACTIVITÉS BIEN-ÊTRE

Ville culturelle, Nancy est également une ville de bien-être, ce que DESTINATION Nancy-Office de Tourisme nous rappelle au moyen de différentes activités bien-être organisées en plein air. Sur ce thème, signalons la reprise des séances de « **Yoga conté** » au sein du parc Sainte-Marie ; ou quand yogiste et guide conteuse forment un duo,

l'une dévoilant les secrets d'une pratique ancestrale quand l'autre raconte, en guise d'interludes, l'histoire du lieu, des arbres.

Côté Rives de Meurthe, les « **Balades nature** » reviennent avec, dans le rôle de l'éclaireur, un guide botaniste. Les sportifs profiteront quant à eux des séances de « **Training nature** » pour découvrir, emmenés par un coach sportif formé à la botanique, la faune et la flore de Nancy à travers un parcours mêlant course à pied et renforcement musculaire.



▲ Activité fitness © DESTINATION NANCY



▲ Photos UNESCO © Pierre Defontaine ARTGE



▲ Crédit Lyonnais-Verrière J.Gruber © Régine Datin

LE PATRIMOINE UNESCO ET L'ART NOUVEAU

Les 30 ans avaient donné lieu à un jardin éphémère thématique, et à différentes animations dans la ville... Les 40 ans de l'inscription à l'UNESCO des places Stanislas, Carrière et d'Alliance donneront matière à des visites particulières, en premier lieu desquelles des visites guidées de l'ensemble des trois places. En parallèle, « **Nancy en 1983** » retracera les grands événements de l'année 1983, qu'il s'agisse de l'histoire de la ville ou de l'actualité économique, politique nationale et mondiale. Une plongée dans le Nancy d'il y a 40 ans, en somme !

Ce trio de places exceptionnelles par leur architecture donnera également lieu à des « **visites théâtralisées** » qui se dérouleront tous les jeudis, vendredis et samedis soirs de juillet et août. Ces visites scénarisées d'une durée de 45 minutes feront intervenir 2, voire 3 guides en costumes du 18^e siècle.

Convoquant tous les plaisirs, les « **visites apéritives** » (22 juin, 20 juillet et 24 août) proposeront aux participants un circuit d'une heure au sein de l'ensemble UNESCO – avec accès privilégié au Palais du Gouvernement, rarement ouvert au public ! – suivi d'un apéritif final.



▲ Visite thématique cathédrale © Régine Datin

Citons encore le week-end art nouveau, les 10 et 11 juin, et ses visites guidées à tarif réduit des différents quartiers Art Nouveau de Nancy... Autre morceau choisi : les « **visites du Trésor de la Cathédrale** » qui, partant de l'histoire de la cathédrale, évoqueront les belles maisons de chanoines de la rue Mably. Clou de la visite ? L'ouverture de l'armoire métallique contenant le trésor de la Cathédrale, une vingtaine d'objets liturgiques et précieux normalement invisibles du grand public.

➕ Plus d'infos sur le site www.nancy-tourisme.fr et <https://visites.nancy-tourisme.fr> ou à l'Accueil des publics de l'Office de tourisme Métropolitain, Place Stanislas à Nancy • Tél 03 83 35 80 10

3 questions à VINCENT DUBOIS

Marketing Manager
DESTINATION NANCY –
Pôle Office de Tourisme



© DESTINATION NANCY

Quel(s) public(s) ces visites thématiques ciblent-elles ?

Certaines s'adressent aux touristes qui viennent à Nancy pour la première fois et qui veulent en découvrir les incontournables en matière d'Art nouveau, ou le centre historique. Ils aiment généralement pouvoir échanger avec un guide, et ne pas se contenter d'un guide papier ou d'un audio guide. Et puis il y a les visites thématiques, qui visent celles et ceux qui connaissent déjà la destination, voire qui y habitent.

Que recherche cette deuxième catégorie de visiteurs ?

Ils ont un intérêt certain pour le patrimoine, et sont animés d'un besoin de mieux connaître la ville, de s'ancrent, de voir Nancy d'un autre œil. À tel point que certaines de nos visites n'attirent que des Nancéiens ! La rue des Écuries, la Bataille de Nancy... On découvre toujours quelque chose.

Quel est votre « coin secret » préféré de Nancy ? Et le lieu connu qui, selon vous, mérite de l'être mieux ?

J'aime m'asseoir au sein du jardin de la Citadelle, à proximité de la porte de la citadelle. C'est un endroit en plein cœur de ville, mais paisible, suspendu.

Le lieu qui gagne à être connu ? La place d'Alliance ! Quand on parle « ensemble UNESCO », on parle place Stanislas ou place Carrière, et on oublie souvent la place d'Alliance alors qu'il s'agit d'un havre de paix situé, là encore, en plein cœur de ville.

■ Propos recueillis par Cécile Mouton



LE PARC SAINTE MARIE EN FÊTE !

La 26^e édition de « Nature en Fête », événement très attendu des Nancéiens, se déroulera samedi 6 et dimanche 7 mai au parc Sainte-Marie.

Ils sont grainetiers, horticulteurs, paysagistes, pépiniéristes, fleuristes, artisans, potiers, apiculteurs, membres d'associations. Leur point commun ? Ils partagent tous une passion immédérée pour le jardinage. Et surtout, ils seront tous au parc Sainte-Marie pour vous la faire partager.



Cette grande fête de la nature a su imposer son identité au niveau régional, s'enrichissant au fil des années sans déroger à sa vocation première : la valorisation du savoir-faire des horticulteurs de la région. Ces deux journées sont toujours un moment d'échanges et de rencontres privilégiées entre les visiteurs, les professionnels et les partenaires de la Ville de Nancy dans son action pour la préservation de la biodiversité et la transition écologique.

A travers « Nature en fête », la Ville de Nancy offre aux habitants en un même lieu et dans un cadre magnifique tout ce qu'il faut pour embellir leur jardin ou leur balcon, du compost aux acquisitions de plantes, en passant par les conseils et la pédagogie pour choisir les plantes les plus adaptées aux atouts et aux contraintes de chacun. Sans oublier les éléments décoratifs, avec des stands dédiés. Pour cette édition, 119 exposants dont 19 des saveurs paysannes se déploieront à l'intérieur du parc Sainte Marie.



▲ Alyte accoucheur © Quentin Mori

Cette édition sera également l'occasion de présenter, sur le stand de la Ville, l'espèce emblématique - puisque protégée au niveau national - du parc Sainte Marie : l'Alyte accoucheur. Cette espèce d'amphibien a un mode de vie unique : les mâles s'occupent des œufs après la ponte de la femelle et la fécondation.

Cette espèce a été découverte dans le cadre des travaux de Nancy Thermal et des mesures de protection fortes ont été prises immédiatement. La présence de cette population importante d'une espèce protégée dans ce parc urbain fait la fierté des jardiniers et atteste d'une gestion écologique efficace de cet espace de nature.

LES POINTS FORTS DU WEEK-END :

GRAINES DE CITOYENS

La Direction Écologie et Nature distribuera aux visiteurs un sachet de graines de fleurs sélectionnées avec soin. Les espèces choisies sont sauvages, locales, économes en eau et rustiques. Sur le stand de la direction Nature et écologie.

PLANTATION DE JARDINIÈRES

Les jardiniers de la Ville de Nancy présenteront le fleurissement créé cette année dans Nancy ainsi que des plantes du patrimoine Lorrain. Ils conseilleront les personnes souhaitant réaliser une ou plusieurs jardinières avec des plantes choisies auprès des différents horticulteurs exposants. La Ville de Nancy leur offrira le terreau nécessaire à la plantation des végétaux. Sur le stand de la direction Nature et écologie.

DISTRIBUTION DE COMPOST

La Métropole du Grand Nancy restituera du compost aux habitants sur le parking situé rue du Maréchal Juin. Le service Écologie et Nature pourra apporter vos contenants jusqu'aux limites du parc, en brouette.

+ Samedi 6 et dimanche 7 mai de 10h à 19h • Entrée par les portes avenue Boffrand, avenue du Maréchal Juin et Nancy Thermal. • Stan Vélib : stations 25 et 31 • Bus : ligne 11, arrêt Nancy Thermal, et lignes 10 et 16, arrêt Painlevé.

PARTEZ À LA DÉCOUVERTE
DES RICHESSES NATURELLES
DE VOS RÉGIONS

DÉCOUVERTES DE SITES
RANDONNÉES GUIDÉES
SÉANCES D'OBSERVATION
VISITES DE JARDINS PRIVÉS
ATELIERS PÉDAGOGIQUES...

toutes les activités sur
fetedelanature.com

GRATUIT

© Studio Nom commun

FÊTE DE LA NATURE

24-29 MAI 2023

MONTIGNY MOUSS', LA BIÈRE AU CŒUR

Samedi 13 et dimanche 14 mai, l'Espace Europa de Montigny-lès-Metz prêtera ses murs à Montigny Mouss', événement biennal dédié à la bière artisanale made in Lorraine (et alentour). Et que ça mousse !



Terre brassicole par excellence, la Lorraine entretient avec la bière une relation passionnée et durable. Plus grande brasserie d'Europe au 19^e, la Lorraine comptait, il y a un siècle, plus de 350 brasseries ; elle possède aujourd'hui, sur son territoire, 4 musées dédiés, 19 sites remarquables et plusieurs dizaines de brasseurs et de brasseries artisanales.

Depuis une quinzaine d'années, les microbrasseries, entreprises défenseuses d'un modèle local, artisanal et durable, se multiplient. C'est à ce patrimoine plus vivant que jamais que la Ville de Montigny-lès-Metz et l'Association Brassage de Cultures rendent hommage à travers Montigny Mouss'.

DÉGUSTATIONS, EXPOSITION ET RENCONTRES

Le temps d'une première édition qui en appellera d'autres, ce salon de la bière artisanale investira donc, samedi 13 et dimanche 14 mai prochain, l'Espace Europa de Montigny. Sur place, les visiteurs iront à la rencontre de brasseurs passionnés, et dégusteront les produits d'une quinzaine de brasseries artisanales, locales ou issues de pays frontaliers.

Amateurs de bière fruitée, blonde, brune, rousse, bio... toutes les possibilités se présenteront à vous ! Des animations thématiques et interactives vous permettront d'échanger avec des experts passionnés, le tout dans une ambiance conviviale et festive.

Une exposition rassemblant des plaques émaillées historiques, vestiges publicitaires autour de la bière, ont été mises à disposition, spécialement pour ce salon, par un collectionneur privé (visite libre). Elle permettra à qui le voudra de pousser plus loin la découverte...

CONCERTS ET FOODTRUCKS

Et pour mettre tous vos sens à la fête, des ateliers ponctueront le week-end. Samedi et dimanche à 14h, vous partirez à la découverte de l'histoire de la bière, du processus de brassage et des techniques de dégustation (inscription sur place, 8€). À 15h et 16h30, s'organisera une dégustation savante sur le thème des accords mets/bières (inscription 15€. Pour ce 2^e atelier, des connaissances préalables ou une participation au 1^{er} atelier sont recommandées).

Tandis qu'à l'intérieur de l'Espace Europa, vous perfectionnerez vos connaissances brassicoles, le parvis Claude Goutin accueillera différents foodtrucks et spécialités particulièrement réconfortantes : Flammenküche (Elsass Flamm's), hot dog classique et végétarien, paleron à la bière artisanale (Mam'lza), burgers et frites (Spidi Burger).

Signalons enfin que différents concerts ponctueront ce réjouissant week-end, lequel sera marqué par la production, en série « collector » ultra limitée, de la bière Montigny Mouss' ! Créée avec le concours de la brasserie artisanale locale Bon Poison, elle sera vendue au prix de 5 euros sur le stand de l'association partenaire de l'événement, Brasage de cultures.



➤ À l'Espace Europa, samedi 13 mai de 11h à 21h et dimanche 14 mai de 11h à 18h • Entrée libre (ateliers payants) • Restauration sur place •

Contact : 03 87 55 74 74 • culture@montigny-les-metz.fr • www.montigny-les-metz.fr

La Ville de Montigny-lès-Metz
& l'Association Brassage de Cultures présentent

13
14
MAI
2023

Espace Europa
Montigny-lès-Metz

Entrée libre
Samedi • 11h > 21h
Dimanche • 11h > 18h



Montigny Mouss

SALON DE LA BIÈRE ARTISANALE



Dégustations × Ateliers × Concerts × Exposition
Venez découvrir plus de quinze brasseries artisanales !



 03 87 55 74 74 | culture@montigny-les-metz.fr

L'ABUS D'ALCOOL EST DANGEREUX POUR LA SANTÉ, À CONSOMMER AVEC MODÉRATION.

WWW.MONTIGNY-LES-METZ.FR
Suivez-nous !   



UN 14^e SALON VINS ET SAVEURS, GOURMAND ET SOLIDAIRE

Organisé par le club Kiwanis de Lunéville, le Salon Vins et Saveurs investira, les 5, 6 et 7 mai prochains, le Complexe des vieux métiers de Chanteheux, pour un grand week-end alliant gourmandise et solidarité.



© Kiwanis Lunéville

Manifestation bien connue des amateurs de vin et, plus largement, des défenseurs des produits du terroir, le Salon Vin et Saveurs est d'abord et avant tout une manifestation solidaire. Organisé à l'initiative du club Kiwanis de Lunéville pour financer ses actions sociales – actions menées, quasi exclusivement, à destination de l'enfance défavorisée –, l'événement fêtera, cette année, sa 14^e édition.

DES PRODUCTEURS FIDÈLES

La règle veut qu'il faut trois ans pour installer un nouveau salon, règle à laquelle le Salon Vins et Saveurs n'a pas fait exception. « Après une première année d'installation, la deuxième édition a connu de bons frémissements et dès la troisième, l'affluence était au rendez-vous », précise Michel, membre de l'équipe organisatrice au sein du club lunévillois du Kiwanis. Depuis près de quinze ans, les amateurs de vin aux accents solidaires se pressent, chaque année, dans les allées du salon où se mêlent convivialité et savoir-faire. La longévité de la manifestation et le nombre d'entrées (1200 à 1400 chaque année) démontrent, s'il le fallait encore, le succès de la formule !

Sur les 45 exposants présents, 90% étaient là lors de la première édition du Salon. Une fidélité qui témoigne à la fois d'un attachement réel au salon, et de la qualité de l'accueil reçu, à la fois de la part des organisateurs et du public. Sur ces 45 exposants, 30 sont des viticulteurs venus de toute la France (pour éviter toute concurrence directe, chacun représente une zone viticole française) ; 15 sont des artisans du monde de la gastronomie issus, pour la plupart, du Grand Est.

« À la différence de nombreux salons, qui invitent des négociants et agents généraux, nos exposants sont tous producteurs. Ils sont donc à même de parler de leurs produits, mais également de les faire déguster », indique Michel. Aux vins rouges, blancs et rosés,

« À LA DIFFÉRENCE DE NOMBREUX SALONS, QUI INVITENT DES NÉGOCIANTS ET AGENTS GÉNÉRAUX, NOS EXPOSANTS SONT TOUS PRODUCTEURS. ILS SONT DONC À MÊME DE PARLER DE LEURS PRODUITS, MAIS ÉGALEMENT DE LES FAIRE DÉGUSTER. »

Michel, Membre de l'équipe organisatrice au sein du club lunévillois du Kiwanis.



© Kiwanis Lunéville

s'ajoutent les foies gras, confiseries, produits de la mer, escargots des Vosges, fromages, charcuteries, pâtisseries, chocolats, et même gaufres de Liège.

UN SOCLE SOLIDAIRE

À l'issue de la manifestation, les bénévoles du Kiwanis feront les comptes et additionneront les cotisations des exposants et les entrées payantes. Le tout sera redistribué aux enfants en situation de fragilité, que ce soit via une aide matérielle, ou le financement de loisirs, sorties, et visites.

Vous l'avez donc compris, plus nous serons nombreux à prendre part à l'événement et à soutenir l'action du Kiwanis, plus nous contribuerons au mieux-être des enfants en situation de précarité ! Et puis, participer au Salon Vins et Saveurs, c'est, accessoirement, également récompenser le travail de six mois d'une équipe entièrement bénévole.

✚ Salon Vin et Saveurs, 14^e édition • Complexe des vieux métiers à Chanteheux, 5 rue des vieux métiers, 54300 Chanteheux • Vendredi 5 mai de 17h 21h, samedi 6 de 10h à 20h, dimanche 7 de 10h à 18h • Entrée 4€ + verre offert • Renseignements au 06 87 60 70 10.

Salon Vins & Saveurs

**GRANDE
TOMBOLA**

Au
Complexe
des vieux
métiers de
Chanteheux

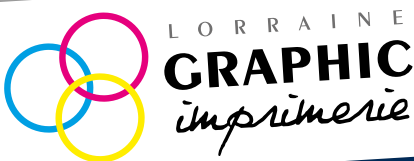


Organisé par le Club **Kiwanis** de
Lunéville au profit des enfants

**VEN/SAM/DIM
5-6-7
MAI 2023**

Entrée 4,00€
+ un verre offert

Vendredi	5 :	17h - 21h
Samedi	6 :	10h - 20h
Dimanche	7 :	10h - 18h

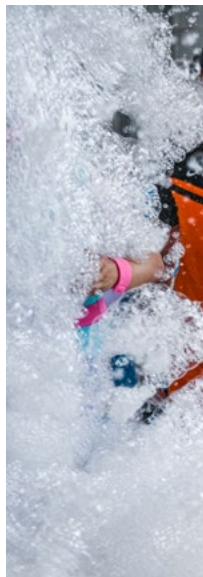


Partenaire de tous vos projets

Z.I. DES SABLES - 3, RUE CHARLES HERMITE - 54110 DOMBASLE-SUR-MEURTHE
03 83 30 94 10 | IMPRIMERIE@LORRAINEGRAPHIC.FR

WWW.LORRAINEGRAPHIC.COM

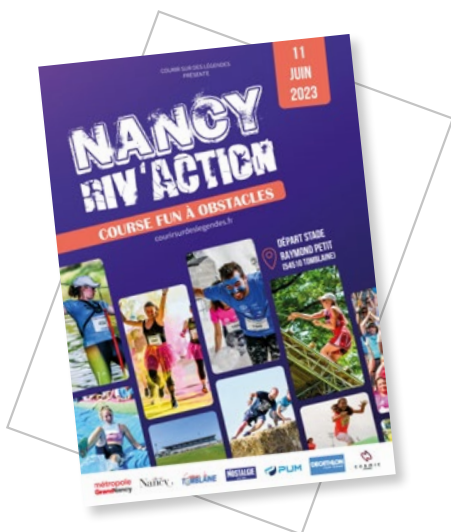




© L'Impala Photographie

Nancy Riv'action, COURIR EN S'AMUSANT

La 8^e édition de Nancy Riv'Action, course totalement déjantée, se déroulera dimanche 11 juin Stade Raymond Petit à Tomblaine. Oubliez le chrono, mais pensez au déguisement !



Festif et grand public, Nancy Riv'Action marquera, cette année, l'ouverture de la plage des Deux Rives. Et pour l'occasion, l'organisateur, Courir sur des Légendes, ne fait pas les choses à moitié ! Parmi les réjouissances annoncées, un nouveau parcours en 20 obstacles comprenant un passage par le stade Marcel Picot, mais également de la mousse, de la paille, du jump, un pont de singe (pont suspendu constitué de cordes), des parcours et un toboggan de dix mètres. Les 1000 premiers inscrits se verront offrir le t-shirt officiel de la course. Un conseil : venez déguisé et, pour encore plus de fun, à plusieurs (tarif dégressif à partir de 7 personnes) ! Une fois arrivé, vous prendrez, en groupe, le départ d'un des deux parcours proposés.

PHOTOS © L'IMPALA PHOTOGRAPHIE.DR



© L'Impala Photographie



© L'Impala Photographie



© L'Impala Photographie



© L'Impala Photographie

PARCOURS CLASSIQUE ET PARCOURS FAMILLE

Le parcours de 8 km vous fera partir du Stade Raymond Petit et réaliser une boucle d'une vingtaine d'obstacles à franchir, contourner, grimper... en sachant qu'aucun n'est obligatoire, tous pouvant être contournés. Autre point important, et qui fait la singularité de cet événement à succès : aucun chronomètre n'entre en jeu. Vous pourrez donc parcourir les Rives de Meurthe à votre rythme. La première vague de coureurs partira à 10h00, la dernière (et sixième) à 11h50. Vous souhaitez participer à la course gratuitement ? Encouragez l'un de vos proches à devenir bénévole et à aider à l'organisation, et vous aurez droit à votre dossard gratuit !

Le départ du parcours « famille », de 6 km, sera donné au Stade Raymond Petit à 11h. Accessible aux enfants dès 7 ans accompagnés d'une personne majeure, il suit le parcours classique, raccourci de 2 km et de quelques obstacles. Quelle que soit leur réussite sur ces derniers, les jeunes participants se verront remettre, au terme de la course, une contrepartie en nature : une entrée gratuite pour Cosmic Park !

L'ensemble des coureurs seront ravitaillés en eau en milieu de parcours, et approvisionnés en fruits et barres de céréales à leur arrivée. Pour participer, bonne forme physique requise et déguisement fortement recommandé !

INFOS PRATIQUES

PARCOURS 8KM

Tarif : 31 euros/pers

Tarif réduit à partir de 7 personnes dans une équipe : 27 euros/pers

PARCOURS FAMILLE :

Tarif enfant : 10 euros

Tarif adulte : 25 euros

INSCRIPTIONS :

www.sporckrono-inscription.fr/nancy-riv-action-2023/select_competition

+ Nancy RivAction

Dimanche 11 juin à partir de 8h30

Au Stade Raymond Petit, 54510 Tomblaine

www.courirsurdeslegendes.fr/nancy-rivaction



RELOOKING MEUBLES

- **PONÇAGE** complet pour revenir au bois brut sans utiliser de produit type décapant
- **FINITIONS** par nos ébénistes avec nombreuses teintes au choix laissant apparaître la veine du bois, y compris à l'intérieur des meubles
- **ASPECT NATUREL** (aucun produit de type sous-couche donnant un aspect peinture)
- **POSSIBILITÉ** de modifier vos meubles en atelier (changement de pieds, incrustation de verre laqué, changement de ferrures,...)

RELOOKING CUISINES

- **FINITION COMPLÈTE** façade et intérieur des meubles
- **DÉMONTAGE** par nos soins
- **TRAVAUX** en atelier et à votre domicile
- **POSSIBILITÉ** de changer votre plan de travail, crédence murale...
- **CHANGEMENT** de l'ancienne quincaillerie par des poignées modernes

**GARANTIE D'UN RELOOKING
DE QUALITÉ PROFESSIONNELLE**

**UNE FAÇON UNIQUE DE MODERNISER VOS MEUBLES OU
VOTRE CUISINE SANS LE COÛT D'UN MEUBLE NEUF !**



**ATELIER 3.500 m²
& EXPOSITION**

GPS 54210 VILLE EN VERMOIS
RUE DE ST NICOLAS DE PORT

03 83 46 55 66

meubles-maison-du-massif.com



Plus de
40 tables exposées

Bois, métal, céramique...



Nombreuses
ambiances et nouveautés
à découvrir





A STUDY IN LIGHT AND SHADOW V



A STUDY IN LIGHT AND SHADOW VI

FAITH XLVII, faite d'ombre et de lumière

Dans « Clair-Obscur », exposition temporaire à découvrir jusqu'au 17 septembre au Musée des Beaux-Arts, le visiteur entrevoit quelques-unes des facettes de Faith XLVII, artiste sachant relier les formes au fond.



A STUDY IN LIGHT AND SHADOW IX

Dans « Clair-Obscur », le propos est limpide et le talent de Faith XLVII saute littéralement aux yeux, éclatant. Car peu importent le format contemplé (dessins, photos, tapisseries, vidéo), la nature de votre sensibilité et votre degré de spiritualité, lumière et ombre qui se mêlent et s'emmêlent sauront se frayer en vous un chemin méditatif. Au bout, la lumière.

Chose étonnante, et dont l'artiste s'est récemment confiée sur ses réseaux sociaux : cette exposition monographique muséale est, pour l'artiste aux 25 ans de carrière, une première ! Qu'elle décide ou non de réitérer l'expérience, l'événement nancéien fera donc date, et méritait une mise en scène proche de la perfection.

DE L'OMBRE À LA LUMIÈRE

Sur les murs savamment éclairés (tout au long de l'exposition, la lumière projetée sur les œuvres est réduite au strict nécessaire) apparaissent des entrelacs végétaux, des enfants-combattants, l'artiste faite mère, les cartes d'un monde réinventé, des animaux dans leur intimité, la mer dans son plus simple appareil. En une quarantaine d'œuvres installées sur deux étages, l'exposition révèle l'approche, à la fois cohérente et composite, d'une artiste qui s'est fait la promesse d'explorer les dualités qui nous composent, l'intime et l'universel, le conscient et le subconscient, le monde intérieur et le monde extérieur, notre perception de l'ombre et de la lumière.

Dévoilée dans le cadre des Rencontres Urbaines de Nancy (R.U.N.) 2023, cette belle exposition donne à voir toute la richesse et la liberté créatives de Liberty Due, internationalement connue sous le nom de Faith XLVII, artiste sud-africaine issue de l'art urbain devenue personnalité majeure de la scène artistique contemporaine.



ITINÉRAIRE D'UNE ARTISTE ENGAGÉE

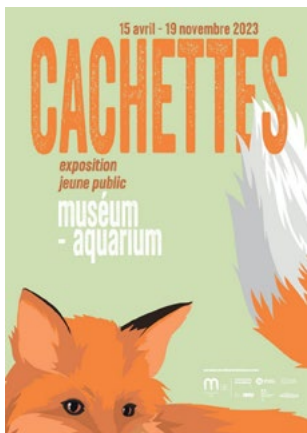
Rare femme à pratiquer le graffiti dès 1997 en Afrique du Sud, Faith XLVII développe depuis 2006 une pratique pluridisciplinaire. Artiste de rue devenue artiste protéiforme, elle s'est fait, grâce à sa maîtrise des genres et sa liberté assumée, une place à part entière dans le monde de l'art contemporain. Ses fresques (ou peintures muralistes) sont dispersées dans plus de 40 pays. Également dessinatrice, sculptrice, licrière – ses tapisseries, dont un échantillon est présent dans l'exposition en cours, sont de l'orfèvrerie ! –, vidéaste de l'immersion et photographe de l'intime, elle s'applique à déconstruire les idées reçues sur la valeur, tout en mettant en lumière les schémas de domination et en interrogeant les modalités de nos perceptions. Résultat : prouesses esthétiques et graphiques convoquant l'intime et l'universel, les créations de Faith XLVII vont tout droit au cœur et à l'esprit, en évitant toute forme de cul-de-sac ou d'itinéraire bis.

+ Clair-Obscur • Faith XLVII • Au Musée des Beaux-Arts de Nancy, jusqu'au 17 septembre • musee-des-beaux-arts.nancy.fr



VISITEZ, ADMIREZ, PARTICIPEZ...

En avril, le Muséum-Aquarium de Nancy propose une belle programmation avec deux nouvelles expositions à découvrir en famille.



CACHETTES

EXPOSITION JEUNE PUBLIC (6 - 9 ans) —
Jusqu'au 19 Novembre

Espace d'exposition au 1^{er} étage

Les humains sont là, tous aux abris !
Le lapin disparaît dans son terrier, un plongeon du castor dans la rivière le ramène à sa hutte, et la prudente marmotte détaille dans ses galeries...
Mais comment sont fabriquées toutes ces cachettes aux formes et aux matériaux variés qui inspirent

tant nos propres constructions.

Sous terre, sur terre ou dans les airs, creusez le sujet des animaux-architectes lors d'une exploration immersive, ludique et interactive à hauteur d'enfant !

En partenariat avec la Maison de l'architecture de Lorraine

HYBRIDITÉS

EXPOSITION — Jusqu'au 25 Juin
Galerie de l'Astrolabe, Rez-de-chaussée - Pour tout public

Magali Lambert vit et travaille à Paris, elle développe son œuvre photographique et dessinée à partir d'hybridations, dans une tentative de retenir ce qui tend à disparaître. Elle rassemble et ritualise des collections de matières abandonnées qu'elle sauve de la benne à ordures ou de l'oubli. Ces rituels consistent en des télescopages, des images et des mots.

Michel Poivert, dans la préface qu'il signe à son livre *Histoires Naturelles*, parle de son travail en ces termes : Magali Lambert débusque des objets, des vestiges et des squelettes, les marie en un corps merveilleux, les photographie comme à la noce puis épingle cette image dans une boîte, de celles que l'on confectionne pour les papillons ou les insectes remarquables.



MUSÉUM ARTISTIQUE

ATELIER LINOGRAVURE

Père et fille, tonton et neveu, mamie et petite-fille, marraine et filleul... Venez découvrir les ateliers du Muséum Artistique !

Le temps d'une après-midi, peignez, construisez, cousez, graffez, dessinez, sculptez ou gravez, accompagné-e-s d'un-e artiste. Un moment créatif, à partager entre adulte et enfant, pour réaliser et emporter l'œuvre qui vous ressemble. L'occasion également de découvrir les collections du Muséum-Aquarium autour d'une thématique scientifique et artistique, en lien avec l'atelier.



THÉMATIQUE : LE BESTIAIRE IMAGINAIRE

Samedi 29 avril – de 14h à 17h Sur Inscription
www.museumaquariumdenancy.eu

Adulte/enfant à partir de 8 ans. Atelier artistique de 3h au tarif de 30€ par binôme.

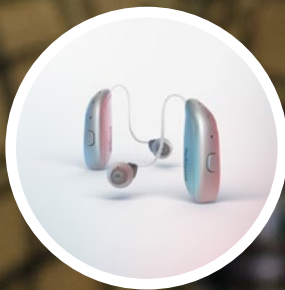
Difficile de choisir votre animal préféré parmi toutes les collections de la galerie de zoologie ? Pourquoi ne pas garder le meilleur de chacun d'eux, les combiner et créer votre animal hybride.

Crocolion, girafouille, zègre... tout un bestiaire loufoque ou fantastique à imaginer et à imprimer grâce à la technique de la linogravure !

+ D'autres ateliers sur inscription sont à découvrir sur le site www.museumaquariumdenancy.eu

**DÉCOUVREZ LE NOUVEL
APPAREIL RECHARGEABLE
ET CONNECTABLE*
À VOTRE TÉLÉPHONE
PORTABLE**

**Garantie 4 ans*



« Depuis 20 ans à votre service. »



Membre de
Multi-Audio

Groupements d'audioprothésistes indépendants
www.multi-audio.fr



38 Boulevard de Baudricourt
54600 Villers-lès-Nancy

03 83 28 17 71

www.auditionfleurence.com



1 Bis Avenue du Général Leclerc
54700 - Mairières

03 83 82 13 71

www.aloraudition.fr

TRUCULENTE BOUGEOTTE

Cultivant les moments surprenants à partager en famille, le pôle culturel de la ville de Frouard lance La Bougeotte, mélange de spectacles, d'ateliers et de créations partagées associant artistes amateurs et professionnels. Tous ensemble, du 13 au 20 mai, gigotons !



▲ La Cie du Coin © Lucas Martinez

Après cet hiver quasi infini, l'être social que nous sommes n'a qu'une envie : se retrouver, avec d'autres, autour de propositions artistiques pensées pour remuer les méninges et le corps. Événement inédit et gratuit proposé du 13 au 20 mai par la Ville de Frouard, La Bougeotte brille par sa programmation protéiforme et rassembleuse.

Côté spectacles, vous découvrirez sur le parvis du Théâtre Gérard Philipe et dans des lieux inattendus de la ville, trois créations collectives coréalisées par des amateurs et des professionnels du théâtre, fruits de séances de travail organisées depuis octobre. Ainsi « **Ce qui nous (re)lie** », spectacle de rue proposé par Les hommes improbables et la Cie Etoi-Emoi, évoque ce qui fait nos différences et singularités, et notre humanité (samedi 13 mai à 16h).



▲ Carrousel de la Cie Titanos © DR



▲ Noyade, Mon monstre à moi, Cie Rouge Carmin © DR

Pour « **Y'a que moi que ça énerve, ou quoi ?** » (Cie Astrotapir), Ludovic Fültschelkeit a encouragé un groupe d'adolescents amateurs à devenir experts dans l'art subtil de la mauvaise foi (jeudi 18 mai, 16h30). « **On va couler la boîte** » (Cie du Coin) implique l'école de musique Espace 89 dans une fanfaronnade collective sur l'insoumission et le bien grandir dans un monde trop rapide (samedi 20 mai, 18h30).

Via un dispositif scénique circulaire et immersif proposé en jauge très réduite, « **Vrai** » (Cie Sacékripa), raconte l'histoire vraie de la rencontre entre Étienne Manceau, jongleur, et un partenaire mystérieux, Candide. Les spectateurs, équipés d'un casque audio, verront tous leurs sens mis en émoi (du 18 au 20 mai).

Spectacle déambulatoire, « **Ne rentrez pas chez vous** » (Cie du Coin) est porté par dix musiciens-citoyens s'interrogeant sur leur rapport au monde et sur la place de la musique dans l'espace public (jeudi 18 mai à 19h).

Côté jeune public, « **Mon monstre à moi** » met en scène Sacha, interprété par Thomas Daval (Cie Rouge Carmin), enfant anxieux confronté à sa peur fondamentale : le monstre de son placard (mercredi 17 mai à 17h, dès 3 ans).

Un atelier par-ci, une exposition par-là, un spectacle programmé ou en continu (Carrousel Titanos), une pause au bar... Avec ou sans rendez-vous, La Bougeotte, c'est une programmation à la carte et sur mesure.

⊕ La totalité des spectacles, ateliers et animations sont gratuits ! • Programme complet sur www.frouard.fr • Réservation conseillée sur billetterie-tgp-frouard.mapado.com • Contact : 03 83 24 19 97 - tgp@frouard.fr

FROUARD LA BOUGEOTTE

SPECTACLES ET
GUINGUETTES ARTISTIQUES

DU 13 AU 20 MAI



**C^{ie} Étoi-Émoi / Collectif Autrement Dit
C^{ie} Rouge Carmin - C^{ie} Sacékripa
C^{ie} Titanos - C^{ie} Astrotapir - C^{ie} du Coin
C^{ie} Le Plus Petit Espace Possible
Sandra Poirot Chérif - Zieut ! Édition
Daniel Mestanza - Spraylab
Ludo-médiathèque, École de musique et
théâtre Gérard Philipe de Frouard
... et nos artistes amateurs !**

INFOS & PROGRAMMATION

www.frouard.fr
tgp@frouard.fr / 03 83 24 19 97

RÉSERVATIONS

billetterie-tgp-frouard.mapado.com/



LE PÔLE SANITAIRE ET SOCIAL DU GROUPE



Composé de 3 établissements, il dispose de 294 lits et 174 salariés répartis sur :

- ▶ 2 Établissements d'Hébergement pour Personnes Âgées Dépendantes (EHPAD) : l'« Hôtel Club » à Saint Max et « Les Sablons » à Pulnoy,
- ▶ 1 Établissement de Soins de Suite et de Réadaptation (ESSR) : « Le Château » à Baccarat.

Ce Pôle Sanitaire et Social permet de mutualiser les moyens humains (l'ergothérapeute, la qualicienne, la diététicienne, les équipes de restauration et d'entretien...). C'est l'esprit mutualiste d'ACORIS Mutuelles qui préside aux orientations des trois établissements.

Les résidents et les patients sont au cœur de la préoccupation des équipes, et c'est avec cœur et compétence que nos équipes sont à leur service.

L'HÔTEL CLUB

Cet établissement plein de vie propose 112 logements (chambres, studios et appartements), une équipe médicale à l'écoute et 77 personnes affectées à la prise en charge des 120 résidents.

Ce lieu de vie dispose d'aménagements favorisant le bien-être des résidents :

- ▶ **des éclairages biodynamiques,**
- ▶ **un parc paysager et un jardin-terrasse sensoriel,**
- ▶ **une salle polyvalente** avec une boucle magnétique pour personnes malentendantes,
- ▶ **un espace informatique** en accès libre, avec wifi dans toutes les chambres,
- ▶ **une boutique** gérée par les résidents,
- ▶ **des terrasses** avec des salons de jardin,
- ▶ **de nombreuses animations thérapeutiques et occupationnelles** : danse indienne, gym douce, qi gong, zumba, loto, jeux de cartes, jeux de société, jeux d'échecs, ping-pong, orchestres, chanteurs, ateliers (pâtisserie, peinture, modelages...).

Le zéro mixé

En EHPAD, le repas constitue un moment privilégié. Le Chef étoilé, Michel Bras, des médecins, orthophonistes, dentistes, conseillers culinaires et diététiciennes ont mis en place une méthode innovante permettant d'atteindre le zéro mixé. Grâce à cette cuisine inventive issue du programme « Mixons mieux, mangez mieux », développée avec Sodexo, les menus sont adaptés à l'état de santé et aux envies de chaque résident.

📍 Hôtel Club : 1, rue du Maquis de Ranzey, 54130 Saint-Max • 03 83 29 83 83





LES SABLONS

Cet EHPAD accueille 81 résidents en hébergement permanent et 3 en hébergement temporaire. Il dispose également de 3 places en accueil de jour et d'une unité de vie protégée destinée aux résidents atteints de la maladie d'Alzheimer ou apparentée. Il est habilité à l'aide sociale et à l'aide au logement.

Son parc aménagé et son espace couvert invitent à la promenade. Il offre également des services particuliers (salon de coiffure, blanchisserie, petite boutique, bibliothèque, espace informatique).

Un Pôle d'Activités et de Soins Adaptés (PASA)

Ce service spécifique, accueille des résidents de l'EHPAD pour la journée, mais aussi des personnes présentant des troubles cognitifs et du comportement modérés en accueil de jour. Les activités thérapeutiques et sociales proposées se déroulent comme « une journée à la maison ». Elles permettent de réhabiliter les capacités fonctionnelles, cognitives et sensorielles, et de maintenir les liens sociaux.

La méthode Montessori

Le personnel des Sablons est formé à cette méthode adaptée aux personnes âgées souffrant de troubles cognitifs. Les activités et l'accompagnement à la réalisation des gestes de la vie courante améliorent leur mémoire à long terme et maintiennent leur autonomie.

📍 Les Sablons : 34, rue de Saulxures, 54425 Pulnoy • 03 83 45 87 87

LE CHÂTEAU

Situé dans un cadre d'exception, l'Établissement de Soins de Suite et de Réadaptation (ESSR) de 90 lits dispose d'une orientation principale en orthopédie et gériatrie. La structure est équipée de plateaux de rééducation modernisés et d'un parcours thérapeutique, psychique et physique, en extérieur, implanté dans un parc exceptionnel de 4,4 hectares.

Une équipe médicale pluridisciplinaire

Elle est composée de trois médecins, deux cadres de santé, douze infirmières, douze aides-soignants, une psychologue, deux kinésithérapeutes, une diététicienne, un ergothérapeute et une assistante sociale. Le plateau technique de rééducation est doté de deux salles de kinésithérapie, d'une salle d'ergothérapie et d'un parcours d'agrès extérieur.

📍 Le Château : 25, bis rue du Parc, 54120 Baccarat • 03 83 76 76 76



📍 N'hésitez plus à contacter  **ACORISmutuelles**

sur contact@acorismutuelles.fr • au 09 69 36 10 20 (appel non surtaxé) • liste des 21 agences sur acorismutuelles.fr • application mobile, accessible 24h/24 et 7j/7, téléchargeable sur Google Play et App Store • demander un rendez-vous ou un devis grâce à notre formulaire en ligne sur acorismutuelles.fr



 LOISIRS

SPORT



DECATHLON PROMeut LE FITNESS ET LES SPORTS DE COMBAT

Habitué à faire bouger les foules tout en valorisant les clubs sportifs locaux, Decathlon Houdemont convie le grand public à participer, vendredi 5 et samedi 6 mai, à « 24h de fitness et de sports de combat » ! Cet événement festif et sportif débutera le vendredi à 19h par une activité Zumba avec Val Fitness, ouverte à une centaine de personnes sur le parking du magasin. En soirée, au sein du magasin privatisé, les sportifs prendront part à une ou plusieurs des 5 activités proposées, déclinées en 4 sessions de ¼ d'heure. Au programme : yoga et Boxe avec le Punch Nancy, self-défense proposé par le club Ambes, Pilates par Val Fitness et hip-hop avec l'ASPTT Nancy. À cela s'ajouteront des séances de fitness plateau signées Decathlon, pour apprendre à renforcer leur corps tout en découvrant les machines présentes sur le showroom du magasin. Si toutes ces activités seront accessibles gratuitement à tous les visiteurs, qu'ils soient sportifs confirmés ou débutants, les séances n'accueilleront que des petits groupes de 8 à 12 personnes pour prendre le temps avec chacun. Pensez à vous inscrire en amont sur activites.decathlon.fr/Nancy !

Pour compléter la pratique sportive, il semblait judicieux à l'enseigne de sport d'inclure des conférences de 30 min données par une diététicienne et un kinésithérapeute pour sensibiliser les sportifs de tous niveaux à prendre soin de leur santé et de leur alimentation. Côté restauration, Dubble food sera présent avec ses salades gourmandes et healthy. Pour animer les pauses, le magasin accueillera des démonstrations de pole dance (devenu sport olympique) proposées par Aerial sport concept. Samedi 6 mai, l'événement sera plus particulièrement dédié aux enfants, lesquels profiteront de séances de boxe/taekwondo avec le Punch Nancy et de gymnastique avec l'Association AGBB, tandis que les adultes s'essaieront au cross-fit avec un instructeur confirmé du Cross-fit des 2 Rives. En bref, en mai, ça va bouger chez Decathlon Nancy Houdemont !

✚ Decathlon Nancy Houdemont, 2 allée des Erables, 54180 Houdemont • Retrouvez toutes les infos et composez votre soirée via le planning et le QRcode ci-dessous !

24 H DU FITNESS & DES SPORTS DE COMBAT 5 & 6 MAI 2023

PROGRAMME Vendredi 5 mai

Composez votre soirée en choisissant les ateliers gratuits

SCAN ME



Classe	Yoga	Self défense	Pilates	Zumba	Hip Hop	Plateau	Boxe	Kiné	Diet
18H30									
19H00	PUNCH NANCY								
19H30									
19H45									
20H00	PUNCH NANCY								
20H30									
20H45									
21H00	PUNCH NANCY								
21H30									
21H45									
22H00	PUNCH NANCY								
22H30									



Samedi 6 mai Sans réservation

	Boxe	Taekwondo	Gym	Cross-fit
10H00	PUNCH NANCY			
12H00				
13H00	PUNCH NANCY			
17H00				



Petite restauration sur place proposée par Dubble Food

DECATHLON
NANCY - HOUEMONT
Faire bouger le sport

■ DÉCO

HABITAT



UNE COULEUR SOUS LE SIGNE DE LA NATURE



“ L'ENVIRONNEMENT ÉTANT L'UN DES ENJEUX MAJEURS DU MONDE ACTUEL, INSCRIRE LA NATURE AU CŒUR DE NOTRE HISTOIRE ÉTAIT UNE ÉVIDENCE. ”

Heleen van Gent, directrice de la création de Dulux Valentine.

Pour un ensemble harmonieux, on l'associe à des teintes brutes (sienne, beige, argile, marron glacé), aériennes (bleu ciel, gris perle, brume, béton), florales (grès rose, ocre, safran) ou luxuriantes (vert forêt, amande, vert mousse). Un coloris facile à vivre et à adopter aussi bien dans la chambre à coucher que dans la salle de bains, le séjour, la cuisine ou le bureau, où il insuffle une ambiance accueillante et sereine.

afin de se ressourcer chez soi loin du tumulte ambiant, on invite la douceur et l'apaisement à demeure grâce à la nouvelle couleur de l'année 2023 de Dulux Valentine. Sobrement baptisé Bambou, ce vert clair tirant sur le jaune paille, très chaleureux et lumineux, apporte une touche de peps, d'optimisme et de vitalité à nos pièces à vivre. Évoquant la biodiversité foisonnante d'une prairie fleurie, il recrée la magie de la nature et son atmosphère de plénitude, propice à la créativité.

Associé au monde végétal et à la nature, le vert est une couleur qui possède des vertus apaisantes, rafraîchissantes et tonifiantes quelle que soit sa nuance. Il s'invite donc dans toutes les pièces de la maison à condition de savoir le doser.

Comme pour contrebalancer un regain d'intérêt trop prononcé pour les tonalités affirmées, cette nuance organique et subtile s'apparente à une véritable bouffée d'air frais, une plongée dans un paysage naturel apaisé et apaisant, non sans une touche de dynamisme bien senti. « *L'environnement étant l'un des enjeux majeurs du monde actuel, inscrire la nature au cœur de notre histoire était une évidence* », souligne Heleen van Gent, directrice de la création de Dulux Valentine.

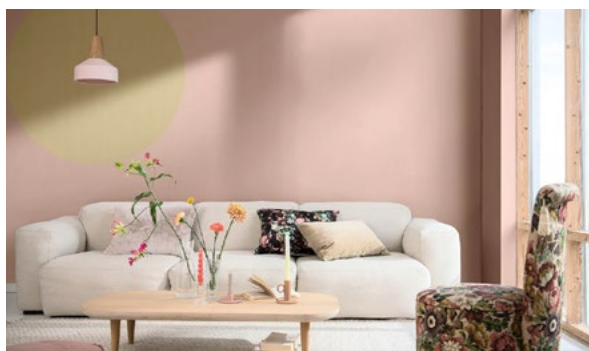
Peinture crème de couleur bambou de Dulux Valentine, 22,90 € le pot de 0,5 l, 49,90 € le bac de 2,5 l dans les grandes enseignes de bricolage.



CRÉEZ UN ESPACE QUI RESPIRE LA JOIE ET L'HARMONIE AVEC BAMBOU, COULEUR DE L'ANNÉE 2023

Une palette Florale qui s'inspire des extraordinaires écosystèmes de la nature: projetez-vous dans de magnifiques prairies abritant une multitude d'herbes, de fleurs sauvages, de papillons et d'abeilles. Déclinées dans nos intérieurs, ces couleurs vibrantes créent un espace riche, ludique, stimulant et débordant de joie.

Parfaites pour jouer la carte de l'audace et injecter de la personnalité dans votre intérieur, les nuances de la palette Florale sont faites pour la créativité. Essayez ces quatre idées de décoration joyeuses en utilisant la Couleur de l'Année de Dulux Valentine, Bambou, et la palette Florale.



MISEZ SUR UN ESPRIT GRAPHIQUE DANS LE SALON

Faites le choix de l'audace dans votre salon en jouant sur les associations de couleurs et les effets de peinture ; la palette Florale invite aux associations de couleurs. Ici, un cercle peint dans la couleur Bambou ajoute une touche joyeuse et inattendue sur un mur rose tendre, renforçant le caractère chaleureux et lumineux.

Couleurs Vieux Rose & Bambou de Dulux Valentine



FAITES ENTRER LE SOLEIL DANS LA CUISINE

Inspirées par les tonalités d'un champ de fleurs sauvages, les couleurs de la palette Florale se marient naturellement entre elles et sont faciles à combiner. Ici, une association de Bambou et de jaune chaleureux donne vie à cette cuisine.

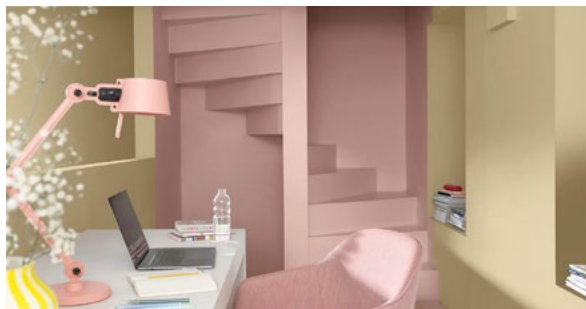
Couleurs Bambou - Jaune Safran



ACCROCHEZ LE REGARD AVEC UN EFFET COLOUR BLOCK

Il est facile de proposer un design original avec une simple technique de colour block. Et vous ne pouvez pas vous tromper en combinant les différentes tonalités de la palette Florale avec Bambou. Dans cet espace bureau, l'escalier rose pastel crée un contraste tout en subtilité contre les murs et le plafond peints dans la Couleur de l'Année. Éléments de mobilier et accessoires coordonnés dans la même nuance de rose apportent la touche finale parfaite.

Couleurs Bambou - Vieux Rose



CRÉER DU CONTRASTE DANS LA CHAMBRE

Vives mais harmonieuses, les couleurs de la palette Florale sont faites pour se marier à la perfection; laissez votre créativité s'exprimer avec un mur bicolore. Ici, une zone du mur peinte en rose tendre délimite l'espace du lit, tandis que le reste de la pièce se décline dans la Couleur de l'Année 2023, Bambou. Une association qui crée un espace amusant, chaleureux et accueillant.

Couleurs Vieux Rose - Bambou - Grès Rose

Retrouvez encore plus d'inspiration d'association de couleurs sur www.duluxvalentine.com/fr/couleur-de-l-annee-2023-de-dulux-valentine-bambou

AMÉNAGEMENTS EXTÉRIEURS

**Les
Matériaux**
BLOC&JOB

LES EXCLUSIVITÉS
2023

**1 FEU DE TABLE
OFFERT !**

pour l'achat de 50 m²
de **DALLES CÉRAMIQUE**
20 mm



**CONSEILS ET DEVIS
GRATUITS**

BACCARAT

Route de la Chapelle
Tél.: 03.83.761.761

LANEUVEVILLE- DEVANT-NANCY

18, rue Lucien Galtier
Tél.: 03.83.51.56.72

LUNÉVILLE

41, avenue de Gerbéviller
Tél.: 03.83.766.766

SAINT-DIÉ- SAINTE-MARGUERITE

Rue de la Gare
Tél.: 03.83.556.556

TOUL

Boulevard de Pinteville
Tél.: 03.83.43.07.18

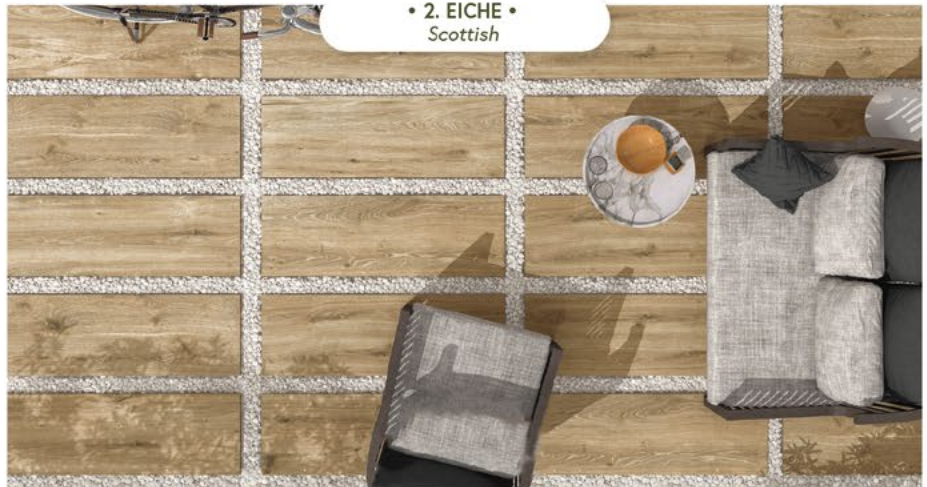
VILLE-EN-VERMOIS

4, route de Saint Nicolas

• 1. STONECREEK 100 •
Nero



• 2. EICHE •
Scottish



• 3. NORGESTONE •
Dark grey





Pépinières KOENIG

C'est le moment de planter !

VENTE DIRECTE

au détail

PRODUCTEUR



**OUVERT
7 jours/7**

**en mars
et avril**

- ▶ Arbustes à fleurs, fruitiers, rosiers et plantes diverses
- ▶ Service création espaces verts
- ▶ Service à la personne, travaux de jardinage (crédit d'impôt)

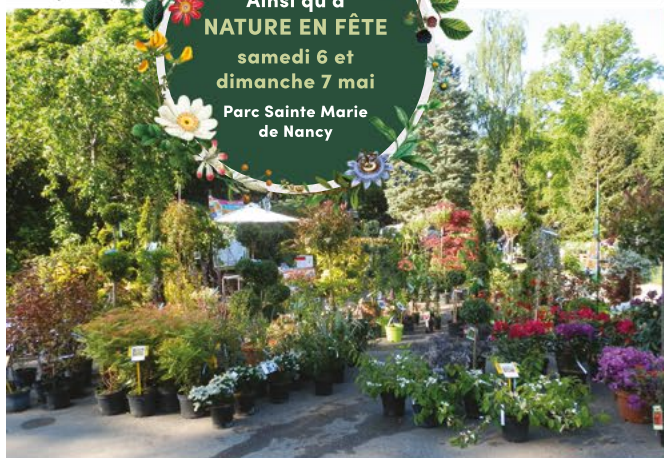


Présent à la
FÊTE DES PLANTES
samedi 29 et
dimanche 30 avril


Parc des Bosquets
du Château de Lunéville

Ainsi qu'à
NATURE EN FÊTE
samedi 6 et
dimanche 7 mai

Parc Sainte Marie
de Nancy



Entre Damelevières et Rosières à **BARBONVILLE**
(au lieu dit "Le Nil")

De 8 h 30 à 12 h et de 13 h 30 à 18 h  **03 83 75 70 71**



jean-patrick-koenig@orange.fr

un jardin FÉERIQUE

Distillez une once de magie dans vos espaces extérieurs en adoptant la tendance printanière du Fairy core. Guirlandes lumineuses, fleurs des champs et décorations bucoliques... à vous le jardin enchanté !



© LIGHTS4FUN

mettant à l'honneur le monde onirique des fées, l'esthétique fairycore est l'une des tendances majeures pour décorer nos extérieurs cette année. Puisant son inspiration dans la mythologie, la littérature fantastique et les croyances anciennes, elle célèbre la beauté et les mystères de la nature. Immersion dans ce jardin secret.

ODE AU PETIT PEUPLE

La tendance Fairy core fait la part belle aux créatures magiques du folklore, telles que fées, gnomes, elfes et gobelins. Afin de réveiller votre imaginaire d'enfant et de créer une atmosphère ludique dans vos espaces extérieurs, vous pouvez par exemple disposer quelques statuettes et figurines à l'effigie de ces petits êtres.

AMBIANCE SOUS-BOIS

Pour transformer votre jardin en forêt enchantée, aménagez-le en choisissant avec soin vos végétaux. Plantez de préférence des fleurs des champs aux allures aériennes ainsi que des fougères, et laissez s'épanouir vos grands arbres (chênes, saules) afin que leurs branches viennent former une voûte qui dispensera une ombre bienvenue lors des chaudes journées d'été.

Évitez également de trop défricher vos allées et laissez s'épanouir les herbes folles et champignons, afin de créer un rendu plus sauvage et faussement négligé. Vous pouvez encore disposer de la mousse et des lichens aux pieds de vos parterres de fleurs.

FÉERIE LUMINEUSE

Indispensables de la tendance, les luminaires d'extérieur aident à insuffler une touche de magie. Afin de consteller votre jardin d'une lueur féérique à la nuit tombée, plantez des balises solaires en forme de pâquerettes et de champignons dans vos plates-bandes et le long de vos allées. Vous pouvez également parsemer vos arbustes et buissons de guirlandes lumineuses scintillantes, aussi appelées Fairy lights, dont l'éclat délicat évoque des petites fées ou des lucioles.



© Shutterstock

« Ajoutez à cela de délicats lampions en tissu suspendus, un mobilier de jardin vintage et un bel ensemble de linge de table en dentelle d'antan. Pour terminer, posez à même le sol ou sur des souches d'arbre quelques bougies à LED. »

■ **Lauren Ricard**

DEPUIS 46 ANS

**À VOS CÔTÉS
POUR VOS
ÉCONOMIES D'ÉNERGIE
ET VOTRE
BIEN-ÊTRE !**

CHAUFFAGE  **CLIMATISATION**
ÉNERGIES RENOUVELABLES

**Jacques
PHILIPPE**

VENTE • INSTALLATION • S.A.V.

DEVIS GRATUIT

**VOTRE CHAUFFAGISTE
QUALIFIÉ ET CERTIFIÉ**



Les certificats
D'ÉCONOMIES
D'ÉNERGIE



10 , rue Marquise du Châtelet • LUNÉVILLE
accueil@philippe-chauffage.fr • 03 83 76 34 34

LA FRAISE LABEL ROUGE, UN PRODUIT DU TERROIR DONT ON RAFFOLE

Nature, au sucre, agrémentée de chantilly, la fraise annonce les beaux jours. Si vous ne savez pas laquelle choisir, voici quatre variétés, toutes certifiées Label Rouge, gage de qualité et de goût.



© Shutterstock

Produit phare des étals, la fraise a tout pour plaire. Faible en calories (seulement 38), elle possède de nombreux nutriments qui renforcent nos défenses immunitaires et luttent contre le vieillissement de notre organisme.

Si, chaque année, la France en récolte des dizaines de milliers de tonnes, seules 3 à 5% d'entre elles, issues du Lot-et-Garonne, sont considérées

comme des fraises haut de gamme, estampillées Label Rouge. Un label, qui, depuis 13 ans, travaille avec la fine fleur des producteurs locaux et s'engage à respecter un cahier des charges des plus stricts. Les fraises choisies se soumettent à 80 étapes avant d'être certifiées, du type de coloration à la variété, en passant par une analyse gustative et le taux de sucre dans chaque fruit. Et les grandes gagnantes sont au nombre de quatre : la Gariguette, la Ciflorette, la Charlotte et la Mariguette.

LA GARIGUETTE, SYNONYME DE FRAÎCHEUR

Star de la saison, la Gariguette est sans conteste sur la première marche du podium. Labellisée depuis 2009, elle se démarque par son drôle de forme fine et allongée, sa couleur vermillon, et surtout grâce au petit goût acidulé de sa chair bien juteuse, que l'on à plaisir à déguster de mars à juin.

LA CIFLORETTE, TOUTE EN DOUCEUR

En deuxième position se trouve la Ciflorette. Plus élancée que la précédente, cette fraise orangée est sucrée et très aromatique. Celle qui a obtenu le Label Rouge en 2009 et qui se consomme d'avril à juin, est également reconnaissable grâce à son pédoncule qui, contrairement à ses consœurs, n'est pas relevé.

LA CHARLOTTE, LA PLUS INTENSE

Certifiée Label Rouge en 2010, la Charlotte est la préférée des enfants ! Toute en rondeurs et rouge sang, elle ressemble comme deux gouttes d'eau à un bonbon, dans lequel on a envie de croquer passionnément ! Qualifiée de « remontante » (autrement dit, elle se récolte plusieurs fois dans l'année, d'avril à septembre), elle chatouille nos narines et nos papilles avec son parfum des plus gourmands.

LA MARIGUETTE, SAPIDE À SOUHAIT

Enfin, la Mariguette (subtil mélange de Mara des bois et de Gariguette) est la benjamine du clan. Labellisée en 2021, cette fraise rouge vif se déguste également d'avril à septembre. On aime ses arômes envoûtants qui plairont aux amateurs de saveurs sucrées. **Julie Pitaud**



PHOTOS © SHUTTERSTOCK, DR

Le Petit Comptoir & l'Hôtel Les Pages

Une halte gourmande au pied du château à découvrir !



Stéphanie et Denis Tabouillot sont les chefs d'orchestre de ce bel établissement à l'esprit bistrot. Le couple de professionnels passionnés, secondé par une équipe motivée a acquis au fil des années, une belle réputation. Denis, maître restaurateur propose une cuisine traditionnelle et délicate à base de produits frais et du terroir. Possibilité de séminaires, grand parking privé gratuit pour voitures et bus.



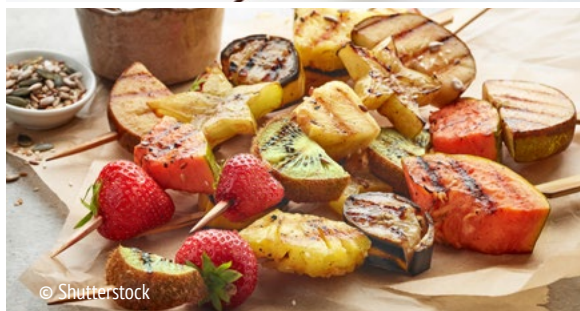
5, Quai des Petits Bosquets - 54300 LUNÉVILLE | Tél. 03 83 73 14 55 | contact@lespageshotel.fr | www.hotel-les-pages.com

BROCHETTES, DES IDÉES ORIGINALES POUR NOS BARBECUES

La saison des barbecues est arrivée, c'est le moment de tester de nouvelles saveurs !



© Shutterstock



© Shutterstock

Pour accompagner vos brochettes de viande, misez sur des associations audacieuses.

Magret de canard aux pêches, poulet aux abricots, porc à l'ananas, veau au citron... De nombreux mélanges sont possibles ! À vous de choisir celui qui correspond le plus à vos goûts.

En ce qui concerne le poisson. La lotte se marie parfaitement avec le piment, tout comme le thon avec l'avocat, la truite avec le concombre, ou encore le saumon avec la nectarine. Pour une explosion de saveur en bouche, pensez à combiner la viande et le poisson. Les crevettes et le chorizo, la Saint Jacques et le jambon de Parme, ainsi que le calamar et le poulet qui fonctionnent bien ensemble.

Pour les végétariens, les légumes ont leur place sur le gril ! Sous forme de brochettes, ils surprendront votre palais par leurs saveurs multiples. Lors de la préparation privilégiez les légumes gorgés d'eau comme la courgette, l'aubergine, la tomate, le poivron et l'oignon afin d'éviter de vous retrouver avec une texture trop caoutchouteuse. Pour un effet rôti, choisissez plutôt des légumes-racines. La carotte, la patate douce, le panais ou encore le potimarron passent très bien sur le barbecue. Attention, ne dépassez pas les 110 °C au risque de voir vos légumes s'assécher ! Pour leur donner du pep, saupoudrez-les d'épices ou associez-les avec du fromage, comme de la feta, de la mozzarella ou du halloumi, qui a la particularité de ne pas fondre à la cuisson.

DES MARINADES SAVOUREUSES

Pour sortir de l'ordinaire, plongez des morceaux de viande, de poisson ou de légumes dans une marinade. Fan des saveurs asiatiques ? Faites mariner votre brochette dans du curry, du lait de coco et de la citronnelle pendant 30 minutes avant de la faire cuire. Vous préférez les parfums exotiques ? Mettez-la dans du ketchup, de la sauce teriyaki et de la sauce soja. Plutôt épicé ? Optez pour du piment et du paprika fumé. Les amateurs de sucré salé, quant à eux, se régaleront avec de la sauce soja, du miel, de l'huile d'olive, du jus de citron et de l'ail écrasé.

DES DESSERTS ORIGINAUX

Les fruits se prêtent parfaitement au jeu des brochettes, notamment pour confectionner des desserts originaux. Munissez-vous de votre fruit préféré, coupez-le et laissez-le tremper pendant une heure dans une marinade à base de miel, de beurre fondu, de sucre, de rhum et de cardamome. Une fois les morceaux bien imbibés, réalisez vos brochettes et passez-les au barbecue. Succès assuré ! ■ Sarah Barbier

TOUS LES PRODUITS DU TERROIR AUX MAGASINS



**La
FERME DES FRUITIÈRES**

VOTRE MARCHÉ EN CIRCUIT COURT OU EN DIRECT

**FRUITS - LÉGUMES - VIANDES - CHARCUTERIES - VOLAILLES
GIBIERS - FROMAGES - VINS - ALCOOLS - JUS DE FRUITS**

www.fermedesfruitiers.com

[@lafermedesfruitiers](https://www.facebook.com/lafermedesfruitiers)

COYVILLER
RD 112
(croisement RD 74)
Tél. 03 83 46 74 55

VANDOEUVRE
14 rue
Roberval
Tél. 03 83 28 45 11

SEICHAMPS
rue de la grande ozeraïlle
ZAC LA LOUVIERE
Tél. 03 83 31 02 33



NOTRE TOUT PETIT PETIT MARIAGE

• **Sortie** 26/04/23 • **Film** France • **Durée** 1h23 • **Genre** Comédie • **Réalisé par** Frédéric Quiring • **Avec** Ahmed Sylla, Camille Lou, Grégoire Bonnet • **Synopsis** Max et Lou se sont fait une promesse. Pour leur mariage ce sera seulement eux et leurs témoins. Mais ça... C'était sans compter sur l'ENORME fête surprise qui les attend ! Ils voulaient être 4, ils se retrouvent 300 et tout va très vite devenir incontrôlable... Ils rêvaient tout petit petit... Ils auront grand, TRÈS TRÈS grand !



QUAND TU SERAS GRAND

• **Sortie** 26/04/23 • **Durée** 1h39 • **Film** France • **Genre** Comédie dramatique • **Réalisé par** Andréa Bescond, Eric Métayer • **Avec** Vincent Macaigne, Aïssa Maïga, Evelyne Istria • **Synopsis** Yannick est aide-soignant dans une maison de retraite. Entre pression permanente et restrictions budgétaires, il fait face aux manques de moyens avec une bonne humeur contagieuse. Mais lorsqu'on lui impose de partager le réfectoire avec une classe d'enfants, la situation se complique. Leur arrivée ainsi que celle de son animatrice, Aude, va bousculer le quotidien de tous et surtout des résidents...



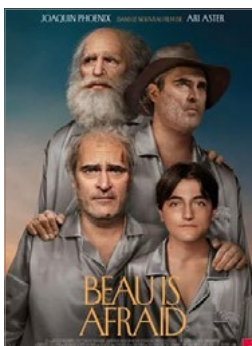
LES GARDIENS DE LA GALAXIE 3

• **Sortie** 03/05/23 • **Film** USA • **Durée** 2h30 • **Genre** Action, Fantastique, Science Fiction • **Réalisé par** James Gunn • **Avec** Chris Pratt, Zoe Saldana, Dave Bautista • **Synopsis** Notre bande de marginaux favorite a quelque peu changé. Peter Quill, qui pleure toujours la perte de Gamora, doit rassembler son équipe pour défendre l'univers et protéger l'un des siens. En cas d'échec, cette mission pourrait bien marquer la fin des Gardiens tels que nous les connaissons.



LA MARGINALE

• **Sortie** 03/05/23 • **Film** France • **Genre** Comédie • **Réalisé par** Franck Cimièrre • **Avec** Corinne Masiero, Vincent Chalambert, Karina Marimon • **Synopsis** Michèle, SDF, vit à l'aéroport d'Orly, vaguant entre les différents halls. Elle croise régulièrement Théo, jeune balayeur à l'aéroport. Atteint d'un handicap mental, il vit chez sa "Tatie" qui le surprotège. Un jour, Michèle fait une découverte des plus inattendues, qui la mène à convaincre Théo de la conduire dans sa voiture sans permis jusqu'à Lisbonne pour retrouver son fils. Ils s'embarquent alors dans un road trip plein de rebondissements sur les routes départementales.



Coup de  de la quinzaine

BEAU IS AFRAID

• **Sortie** 26/04/23 • **Film** USA • **Durée** 2h58 • **Genre** Comédie, Aventure, Drame • **Réalisé par** Ari Aster • **Avec** Joaquin Phoenix, Nathan Lane, Amy Ryan • **Synopsis** Beau Wassermann, un homme paranoïaque et perturbé, se lance dans une épopée pleine d'événements surnaturels pour retrouver sa mère. Lors de l'odyssée, l'univers semble se liquer contre lui, c'est ainsi que la vie de Beau est remise en question grâce à des années de souvenirs qui émergent devant ses yeux.

RECEVEZ LORRAINE MAGAZINE TOUS LES 15 JOURS PENDANT 1 AN !

Soit 19 numéros, directement chez vous, au tarif unique de 30 €. Vous ne payez QUE l'affranchissement.

Oui, je souhaite m'abonner à Lorraine Magazine pour un an, soit **19 numéros**.

M Mme Nom : Prénom :

Adresse :

Email :

Je joins un chèque de **30€** à l'ordre de **SCPP 224 rue des Brasseries 54320 Maxéville**



11^{ème} FÊTE DES 4 PATTES AU REFUGE DU MORDANT

LUNDI 1^{er} MAI 2023

LA KERMESSE ANNUELLE SERA ENFIN DE RETOUR !!

Nombreuses animations prévues :

- ▶ Démonstration de club canin
- ▶ Concours du plus beau chien (inscription sur place)
- ▶ Balade en poney, jeux pour les enfants...
- ▶ Brocante, vente de créations artisanales et d'enveloppes surprises.

Un photographe sera présent dès 11h pour photographier les anciens pensionnaires du refuge. Ils auront l'honneur de figurer sur le calendrier 2024 à l'occasion de notre 60^{ème} anniversaire !

 Refuge du Mordant 54200 Villey St Etienne • Contact et infos au 03 83 43 01 48 • Buvette et restauration sur place • Accès libre.

BÉLIER (du 21 mars au 20 avril)

Amour : Malgré les influences positives, vous devez rester vigilant dans vos relations : vous ne pouvez écarter, à cause des tensions existantes, tout risque de rupture. **Travail-Argent** : Concentrez-vous, organisez-vous, allez à l'essentiel. C'est ainsi que vos actions porteront vraiment leurs fruits. **Santé** : Ménagez-vous.



TAUREAU (du 21 avril au 20 mai)

Amour : Des remous agiteront votre vie familiale. Montrez-vous plus tolérant envers vos proches. **Travail-Argent** : Vous bénéficiez d'une période d'expansion plus personnelle que professionnelle. **Santé** : Mangez à heures fixes.



GÉMEAUX (du 21 mai au 21 juin)

Amour : Cette semaine, votre sensibilité est à l'honneur. **Travail-Argent** : Vous pourriez connaître une période professionnelle perturbée. **Santé** : Vous bénéficierez d'un excellent tonus et ne manquerez à aucun moment de dynamisme.



CANCER (du 22 juin au 23 juillet)

Amour : Votre vie amoureuse sera en pleine effervescence. Passion et conflits sont au rendez-vous avec votre partenaire. **Travail-Argent** : Vous sortirez sans grandes difficultés, grâce à votre expérience, d'une situation plutôt embrouillée. **Santé** : Adoptez une meilleure hygiène de vie.



LION (du 24 juillet au 23 août)

Amour : Ne cherchez pas trop loin un partenaire qui souvent est à proximité ; ouvrez l'œil et regardez autour de vous. **Travail-Argent** : Plus perfectionniste et travailleur que jamais, vous pourrez mettre la dernière touche à un ambitieux projet. **Santé** : Ménagez vos articulations.



VIERGE (du 24 août au 23 septembre)

Amour : Semaine très rassurante sur le plan sentimental. Vos initiatives seront appréciées par les membres de votre famille. Ambiance chaleureuse. **Travail-Argent** : Vous ne vous ferez pas d'illusion sur votre avenir professionnel : en l'état, les perspectives sont réduites. **Santé** : Vous ne manquerez pas d'allant.



BALANCE (du 24 septembre au 23 octobre)

Amour : Si vous désirez retrouver un climat chaleureux au sein de votre famille, mettez-y du vôtre et tout ira mieux. **Travail-Argent** : Ne grillez pas les étapes si vous voulez arriver au bout de vos projets. **Santé** : Vous sentez votre gorge se fragiliser.



SCORPION (du 24 octobre au 22 novembre)

Amour : Vous accorderez un peu plus de liberté à vos proches, et vous vous montrerez un merveilleux complice pour vos enfants. **Travail-Argent** : L'ambiance sur votre lieu de travail sera particulièrement agréable. **Santé** : Le positif attirant le positif, votre bonne humeur générale vous maintiendra dans une forme excellente.



SAGITTAIRE (du 23 novembre au 21 décembre)

Amour : Beaucoup plus chaleureux que ces derniers temps, vous pourrez renforcer vos liens de complicité avec votre conjoint. **Travail-Argent** : Étudiez soigneusement les propositions que l'on vous fera. Ne vous lancez pas tête baissée et demandez conseil à vos proches. **Santé** : Dynamisme, bien-être et résistance physique sont au programme de cette semaine.



CAPRICORNE (du 22 décembre au 20 janvier)

Amour : Vous ferez une rencontre surprenante, insolite. Cela vous déstabilisera quelque peu mais aboutira à une relation positive. **Travail-Argent** : Si vous pensez que la voie choisie n'est pas la bonne, n'hésitez pas à élargir vos horizons, plutôt que de vous enliser. **Santé** : Belle vitalité qui devrait durer.



VERSEAU (du 21 janvier au 19 février)

Amour : Un amour clandestin pourrait se développer à l'abri des regards, à moins qu'il ne s'agisse d'une passion platonique qui ne peut s'exprimer. **Travail-Argent** : Vous aurez bien du mal à maîtriser votre impulsivité et vos élans imprudents. Voilà qui pourrait vous amener à prendre des décisions sur un coup de tête. **Santé** : Il vous faut du repos. Le moment serait idéal pour envisager de faire une cure thermique associée à un régime alimentaire.



POISSONS (du 20 février au 20 mars)

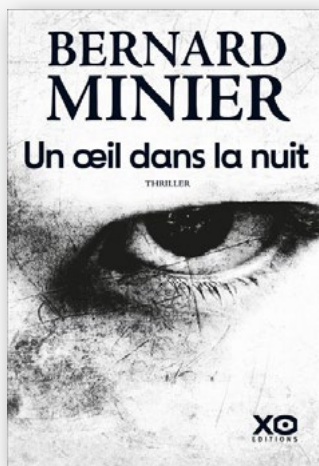
Amour : Tout va bon train, dans un grand vent de séduction. Belle complicité avec votre partenaire. **Travail-Argent** : Vous saurez mettre sur pied de nouvelles dispositions et vous serez parfaitement compris par vos collaborateurs. **Santé** : Prenez des décisions radicales : mettez-vous au régime et faites du sport.



Silence, on Bouquine...

NOUVEAUTÉ

COMMANDANT SERVAZ : UN ŒIL DANS LA NUIT



Dans les montagnes, retiré du monde, un réalisateur de films d'horreur, Morbus Delacroix.

Culte, misanthrope, fou. Parmi ses fans, une étudiante en cinéma. Fascinée, intrépide, inconsciente.

À Toulouse, un as des effets spéciaux est retrouvé mort, ligoté sur un lit d'hôpital. Et si ce meurtre trouvait sa source dans un film maudit ?

Pour le commandant Martin Servaz, peut-être la plus grande énigme de sa carrière...

**CET ŒIL DANS LA NUIT N'A PAS FINI
DE VOUS FIXER !**

+ Bernard Minier, *Un œil dans la nuit* • Editeur Xo
• Parution 06 Avril 2023 • 501 pages.

COLLECTION VOYAGE

DÉCONNEXION EN FRANCE

(LE LIVRE QUI VOUS VEUT DU BIEN)



La collection "Un grand week-end" se lance dans le grand format, richement illustré, toujours pratique, avec des hors-série thématiques. La promesse? Un week-end réussi clés en main !

Envie de vous ressourcer en France en peu de temps ? Nos 30 propositions de grands week-ends sont faites pour vous ! Des lieux coupés du monde, des expériences dépaysantes, des activités en pleine nature, la tête dans les étoiles, à deux pas de chez vous ou plus loin, à vous de choisir !

Il suffit de 3 jours, et sans aucune préparation physique... Chaque week-end s'organise autour d'une (in)activité majeure, qu'on envisage plutôt le 2e jour. Toutes les infos pratiques sont fournies pour se rendre sur place, y loger, se restaurer, occuper le reste du temps.

En 3 parties, on vous propose de vous faire du bien: en retrouvant le souffle, en vous reliant à la nature, en vous plongeant dans l'eau. Divers outils de classement et de signalisation permettent de choisir selon vos goûts, la saison, vos régions préférées... ou laissez-vous rêver au fil des pages grâce à une maquette qui s'embellit d'illustrations exclusives et de photos inspirantes.

+ *Déconnexion en France* • Editeur Hachette Tourisme Guides • Parution 8 février 2023 • 200 pages

COLLECTION RÉCITS DE VOYAGE

CAUCHEMAR EN ANTARCTIQUE

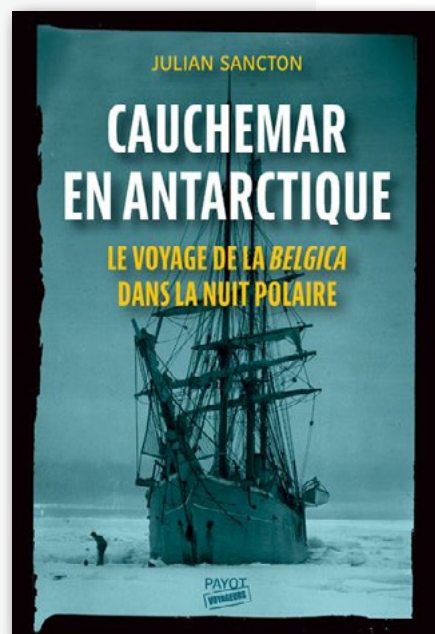
**UN HUIS CLOS SUR LA BANQUISE !
UNE FASCINANTE HISTOIRE D'AMBITION, D'HÉROÏSME ET DE SURVIE EN ANTARCTIQUE
QUI SE LIT COMME UN ROMAN. ET ÉVADEZ-VOUS !**

En 1897, la Belgica quitte Anvers avec Adrien de Gerlache, jeune capitaine à sa tête, Roald Amundsen, le futur grand explorateur en second, vingt-trois hommes d'équipage inexpérimentés et indisciplinés, et une demi-tonne d'explosifs : direction le pôle Sud magnétique !

Le vieux baleinier est vite pris dans l'étau des glaces. C'est le début de treize mois de cauchemar pour le premier hivernage en Antarctique dans un isolement extrême. En proie à divers maux et à l'invasion des rats, les hommes luttent pour ne pas céder au désespoir et à la folie grâce à l'ingéniosité d'un singulier personnage, à la fois chirurgien et ethnologue, Frederick A. Cook. Celui-ci leur impose ainsi de se nourrir de viande de pingouin pour éviter le scorbut, les expose à la lumière du feu en une tentative inédite de luminothérapie et les oblige à marcher chaque jour autour du navire. La Belgica réussira-t-elle à se dégager de la banquise au terme d'une extraordinaire et épique aventure qui servira d'exemple à la NASA comme aux futures expéditions vers le pôle Sud menées par Amundsen ?

L'AUTEUR

Julian Sancton est un journaliste new-yorkais qui a écrit pour plusieurs magazines (Vanity Fair, The New Yorker, Esquire) qui l'ont envoyé aux quatre coins du globe. Encensé par les journaux anglo-saxons, son livre a été traduit en plusieurs langues et sélectionné par le Times comme l'un des meilleurs de l'année 2021.



+ Julian Sancton, *Cauchemar en Antarctique* • Editeur Payot • 432 pages

Pompes Funèbres - Marbrerie



ROC • ECLERC

« C'est clair, c'est Roc Eclerc »

Nancy - Vandoeuvre - Saint Max - Toul - Frouard - Pont à Mousson
Lunéville - Dombasle - Baccarat - Neuves Maisons

24h /24 - Tél : 03 83 55 55 55



NANCY SOUND CITY

Les 6 et 7 mai au Parc de la Pépinière - Entrée gratuite

► Infos www.nancy.fr

Nancy Sound City s'installe au cœur de Nancy le week-end du 6 et 7 mai pour

rassembler et éveiller la curiosité des plus petits et des plus grands. L'auditorium de la pépinière sera transformé en Biergarten comme à Munich. L'idée de l'association nancéienne Kontakt Prod est de réunir comme dans la capitale bavaroise, les enfants, les parents et leurs amis dans un jardin public.

Au programme : Dj Set, Street Art Live, Jeux enfants, Ateliers pédagogiques, Bar, Petite restauration, Espaces couverts & open air.

TRAVERSÉE, L'ODYSSÉE DU VERRE EXPOSITION DES APPRENTIS DU CERFAV

Jusqu'au 30 avril, de 15h à 18h les vendredis, samedis et dimanches, à la Ferme du Charmois de Vandœuvre-lès-Nancy, accès par la rue Gabriel Péri

► Info www.cerfav.fr



À la fin de chaque session d'apprentissage, au terme des 2 ans de formation au Cerfav, les apprentis se voient offrir l'opportunité d'exposer leurs pièces dans un lieu culturel en Grand Est. Cette année, c'est à la Ferme du Charmois que le public pourra découvrir les œuvres de l'exposition « Traversée – l'odyssée du verre » – Toutes les disciplines seront représentées : soufflage, vitrail, décoration, chalumeau.

FÊTE DES PLANTES À LUNÉVILLE

Les 29 et 30 avril, dans les jardins du Château de Lunéville

► Infos www.luneville.fr



Evènement organisé par la Société d'Horticulture de Lunéville.

Deux jours pour rencontrer de nombreux pépiniéristes, horticulteurs, professionnelles du jardin et de la nature mais également divers associations qui partageront avec vous, toutes les astuces autour des plantes et du jardin... Seront proposés à la vente : arbres, plants de légumes rares ou plus courants, plantes vivaces, aromatiques... Animations avec une vente de plans de melon de Lunéville, des ateliers lecture et rempotage.

40^{ÈME} ANNIVERSAIRE DU FLORÉAL MUSICAL D'ÉPINAL - 2023 !

Du 29 avril au 22 mai, Épinal

► Programmation sur www.floreal-epinal.fr - Réservations sur www.tourisme-epinal.com

Au programme : le Grand Ensemble de cuivres de l'Orchestre Philharmonique de Radio France, Jazz Swingers Big Band, Thomas Enhco et l'Ensemble Orchestral Epinal la belle image, l'Orchestre et Chœur

de l'Opéra Royal de Versailles, Gautier Capuçon Kim Bernard, Pierre-Yves Plat Quartet, Groupe the IRISH Fever, et le p'tit Floréal avec une soirée à Saint-Germain des Prés !



**VOTRE
CENTRE AUDITIF**
proche de chez vous

Ce centre
se distingue
par son
indépendance,
sa **qualité de
services,**
sa **proximité,**
sa **facilité
d'accès,**
son **parking.**

Prenez rendez-vous sur :

sur Doctolib

Doctolib

ou au **09.80.92.10.69**

ou écrivez-nous sur : contact@orellys.fr
Du lundi au vendredi : 9h-12h et 14h-18h

centre auditif Orellys

Orellys

1-3, allée de la Cascade

54520 Laxou

Facilité d'accès



Orellys
La liberté d'entendre



Muriel Cognot,
audioprothésiste D.E.

**Prenez soin de votre
audition, et retrouvez
la liberté d'entendre !**

Muriel Cognot, audioprothésiste D.E., vous
invite dans son centre commercial
« La Cascade » totalement rénové à Laxou
pour un **BILAN AUDITIF GRATUIT !***

ESSAI GRATUIT**
pendant **UN MOIS** chez vous

1 bilan
auditif
GRATUIT*

1 essai
GRATUIT**

Offre
100% Santé
**0€ reste à
charge**

et un chargeur ou un boîtier TV OFFERT***

SUIVI ILLIMITÉ sans aucune limite de rendez vous.

* bilan non médical.

** essai gratuit pendant 1 mois. Sur prescription médicale. Voir conditions dans votre centre.

*** Voir conditions en centre.



ACORIS
Les Sablons
Maison de retraite

EHPAD « LES SABLONS »,
34, RUE DE SAULXURES, 54425 PULNOY – TÉL. 03 83 45 87 87

Ma
MUTUELLE
ACORIS,
ELLE EST
comme moi,
ELLE ACCOMPAGNE
Ses Proches



ACORIS
Le Château
Établissement de soins
de suite et de réadaptation

ÉTABLISSEMENT DE SOINS DE SUITE ET DE RÉADAPTATION « LE CHÂTEAU »,
25, BIS RUE DU PARC, 54120 BACCARAT – TÉL. 03 83 76 76 76



ACORIS
Hôtel Club
Maison de retraite

EHPAD « HÔTEL-CLUB »,
1, RUE DU MAQUIS DE RANZEY, 54130 SAINT-MAX – TÉL. 03 83 29 83 83


ACORIS
mutuelles

▶ N°Cristal 09 69 36 10 20
APPEL NON SURTAXE

Plus de 20 agences en Lorraine
et en Franche-Comté
acorismutuelles.fr

