

LORRAINE



**FESTIVAL INTERNATIONAL
DE GÉOGRAPHIE**
de Saint-Dié-des-Vosges
33^e édition

**30 sept,
1^{er} & 2 oct
2022**

déserts

Conférences
Débats
Littérature
Expositions
Géo-numérique
Gastronomie
Cinéma
Spectacles

PAYS INVITÉ : **LE PORTUGAL**

www.fig.saint-die-des-vosges.fr

Fondateur : Christian Pierret

L'OUEST DES VOSGES *à vélo*

**LOUEZ UN
VÉLO À ASSISTANCE
ÉLECTRIQUE**

POUR DÉCOUVRIR DES
SITES HISTORIQUES
REMARQUABLES, DES
PAYSAGES UNIQUES, DES
ITINÉRAIRES EN BOUCLE OU
EN ITINÉRANCE COMME
L'EUROVELO 19 (LA
MEUSE À VÉLO)...



OFFICE DE TOURISME
DE L'OUEST DES VOSGES

1 PLACE JEANNE D'ARC – 88300
NEUFCHÂTEAU

WWW.TOURISME-OUEST-VOSGES.FR

03 29 94 10 95

CONTACT@TOURISME-OUEST-VOSGES.FR



Sommaire

REPORTAGE À LA UNE

► **6** FIG, entre Déserts et Portugal

SORTIES

- 12** Vivez le Brame du Cerf !
- 14** La Moselle, terre de pâtisserie
- 16** Eaulala : quand le Bassin de Pompey fête l'Eau pour ses 25 ans !
- 18** Balade à énigmes dans la Vallée du Fensch
- 19** La Maison du vélo, à votre service !
- 21** Salon City Healthcare, le numérique au service du soin

ART & CULTURE

- 22** NJP dicte son tempo !
- 24** La Souris Verte, force de proposition !
- 26** Au Théâtre de Lunéville, lever de rideau sur une belle saison
- 28** Baccarat célèbre les Sculpteurs de Lumière
- 30** Ces expositions qui se terminent ...

HABITAT & DÉCO

- 33** Des poêles et cheminées toujours plus design
- 36** 6 conseils pour améliorer le rendement de sa cheminée
- 38** L'acier, la touche nineties de notre déco
- 40** Bien choisir sa parure de lit
- 42** Cinq solutions pour protéger son intérieur de la chaleur

ET AUSSI...

- 44** Notre sélection ciné
- 46** Silence on bouquine !
- 47** Horoscope
- 48** Recettes
- 50** À voir, à faire

6



12



22



33



48



facebook.com/LorraineMagazine

#193 Du 20/09 au 03/10/2022 ■ Prochaine parution le 4 octobre /// Retrouvez tous nos anciens numéros sur lorrainemag.com

Lorraine Magazine est une publication de SCPP N°ISSN : 2265-9919 • Directeur de la publication Philippe Poirot 06 49 35 04 30 • philippe@lorrainemag.com • Directrice de la publicité Sylvie Courtin 06 14 12 54 38 • sylvie@lorrainemag.com • Réalisation graphique Compo Graphisme / Chloé De Menech • chloe.demenech@gmail.com • Journalistes Cécile Mouton cecile.mouton@yahoo.fr • M.K, Lauren Ricard, Julie Pitaud, V.B • Crédits photos Couverture : Festival International de Géographie (FIG) de Saint-Dié-des-Vosges • Intérieur : © DR • Distribution Distri-mag • 06 77 06 97 06 • Pour nous écrire Lorraine Magazine - SCPP 224 rue des Brasseries 54320 Maxéville - lorraine-mag.com/contact - Tirage : 30 000 exemplaires • Dépôt légal n°1741 • Imprimé par BLG Toul sur papier PEFC - La reproduction intégrale ou partielle de ce magazine est interdite sauf accord écrit de Lorraine Magazine.



ouvert tous les jours
en octobre et décembre
Une verrerie unique près de chez vous



Le magasin est ouvert

- 14h30-17h30
jusqu'au 6 novembre
Consultez les horaires
d'ouverture :
03 84 78 61 00

Vue sur les verriers

jusqu'au 30 septembre
- 10h-12h et 14h-17h30
ouvert tous les jours sauf
dimanches* et jours fériés.
* à l'exception du 1^{er} week-end d'octobre



Ils façonnent le verre en fusion sous vos yeux pour donner corps à leur créations (verres, carafes, lampes...)
Découvrez les savoir-faire de nos maîtres verriers acquis de génération en génération à l'occasion de ce week-end d'exception.

70210 Passavant La Rochère . www.larochere.com

LA ROCHÈRE

1475

FRANCE

fabriqué en France, depuis 1475

4^{ème} édition du

SALON DES ANTIQUAIRES BROCANTE

organisé par AROM70

- 2022

1^{er} 2 OCTOBRE

SAMEDI & DIMANCHE 10-12H/14-18H

Salon/expo. salles couvertes / entrée et parking gratuits

Présence d'une 20^{aine} d'antiquaires à la Galerie d'art et
le caveau de la verrerie (70210 Passavant La Rochère)



Vue sur les verriers les 2 jours aux mêmes horaires

édITO

MIEUX (SE) CONNAÎTRE

Peu important l'énergie, le temps et l'envie que nous aurions soudainement décidé d'y consacrer, la vie n'est faite que de raccourcis.

Tu n'aimes pas les tomates ? Ça s'entend. Mais reconnais qu'entre la tomate cerise juteuse et sucrée, cultivée avec amour par un petit producteur passionné, et la grosse tomate soi-disant charnue (mais surtout fadasse) d'hypermarché, il y a un monde.

Tu aimes lire, soit. Mais quoi ? Un roman d'aventure ou un essai de philo ? L'Équipe ou Les Échos ?

Ce que j'essaie de dire, c'est que nous passons notre vie à résumer, à généraliser.

« Tu vas bien ? - Ça va. Et toi ? ». Réponse boomerang à question réflexive.

Nous faisons mine de nous parler, de converser même, mais faisons le plus souvent fi du détail, du « long à expliquer », par manque de temps et/ou par volonté de ne pas sortir du rang.

Heureusement, il existe encore des lieux pour approfondir, creuser, bêcher le sujet dans toute sa difficulté, des espaces de parole et d'expertise. Le Festival International de Géographie de Saint-Dié-des-Vosges est de ceux-là. En s'entourant de spécialistes – cette année, des experts des « déserts » ou du Portugal, pays invité – tout en multipliant les occasions de rencontre, le F.I.G. nous donne l'espace, le cadre (et donc la liberté) de mieux appréhender des sujets précis, circonscrits. De problématiques complexes évoquées sans complexe, il nous donne les clés.

Non, l'expertise n'est pas source d'ennui. Elle nous ouvre, au contraire, un ailleurs possible. Parfaitement, la connaissance, l'art du détail, sont indispensables à la vie.

■ Cécile Mouton

Salon Verrier

Exposition - Vente
Démonstrations
Apéro spectacle

24 - 25
septembre
2022

sam. 10h-19h dim. 10h-18h

L'Octroi - Nancy
47 - 51 Boulevard d'Austrasie

crédit photo : Servane Blat - Nicolette Humbert



En toute transparence

La Région
Grand Est

Nancy,

PRÉFECTURE

L'OCTROI

MAIRIE

MAM



FESTIVAL
INTERNATIONAL
DE GÉOGRAPHIE
de Saint-Dié-des-Vosges

FESTIVAL
INTERNATIONAL
DE GÉOGRAPHIE
de Saint-Dié-des-Vosges

FESTIVAL
INTERNATIONAL
DE GÉOGRAPHIE
de Saint-Dié-des-Vosges

FESTIVAL
INTERNATIONAL
DE GÉOGRAPHIE
de Saint-Dié-des-Vosges

FESTIVAL
INTERNATIONAL
DE GÉOGRAPHIE
de Saint-Dié-des-Vosges

FESTIVAL
INTERNATIONAL
DE GÉOGRAPHIE
de Saint-Dié-des-Vosges

FESTIVAL
INTERNATIONAL
DE GÉOGRAPHIE
de Saint-Dié-des-Vosges

FESTIVAL
INTERNATIONAL
DE GÉOGRAPHIE
de Saint-Dié-des-Vosges

FESTIVAL
INTERNATIONAL
DE GÉOGRAPHIE
de Saint-Dié-des-Vosges

FESTIVAL
INTERNATIONAL
DE GÉOGRAPHIE
de Saint-Dié-des-Vosges

FESTIVAL
INTERNATIONAL
DE GÉOGRAPHIE
de Saint-Dié-des-Vosges

FIG, ENTRE DÉSERTS ET PORTUGAL

Pour sa 33^e édition, qui se tiendra vendredi 30 septembre, samedi et dimanche 1er et 2 octobre, le Festival International de Géographie (FIG) de Saint-Dié-des-Vosges traitera des « Déserts », le Portugal en pays invité.



Fondé en 1990, le Festival International de Géographie est devenu, avec les années, l'un des festivals les plus importants du Grand Est. Fête de la géographie, il est le théâtre d'échanges passionnants entre géographes, chercheurs, universitaires, enseignants, écrivains, illustrateurs et le grand public. Espace d'ouverture au monde, il transforme chaque année Saint-Dié en capitale de la géographie, et université à ciel ouvert ! Précision d'importance : rencontres, tables rondes, lectures, conférences... toutes les manifestations sont gratuites et en accès libre dans la limite des places disponibles (billetterie ouverte 30 minutes avant chaque rendez-vous). Géographes en herbe et explorateurs aguerris, précipitez-vous !



SAISON CROISÉE FRANCE-PORTUGAL

À chaque édition, son pays invité ! L'inscription du FIG dans la Saison croisée France-Portugal – décidée par le Président de la République française et le Premier ministre portugais, dans le cadre de la présidence française du Conseil de l'Union européenne, pour souligner la proximité et l'amitié liant ces deux États – sera l'occasion de mettre en lumière les multiples collaborations entre artistes, chercheurs, intellectuels, étudiants ou entrepreneurs... de donner la parole aux géographes francophones spécialistes du Portugal... de s'intéresser à la longue histoire des migrations du Portugal vers la France, et de la France vers le Portugal... d'explorer la présence portugaise en France, la question de la langue portugaise, les atouts du Portugal au XXI^e siècle, les spécificités du réseau de peuplement lusitanien... le tout, à travers une programmation riche de manifestations regardant toutes dans la même direction.



À chaque édition, son thème phare, et ce sont les « Déserts » qui concentreront, cette année, l'essentiel des débats. « Donner à voir et à comprendre la diversité des déserts du monde » : Julien Brachet, directeur scientifique 2022, s'en est fait la promesse. Une ambition qui, pour être tenue, nécessitera de s'unir pour saisir la complexité de ces espaces arides, mettre en lumière des manières de vivre dans ces espaces (où la vie, en dépit de ce que l'on pourrait croire, existe bien), explorer l'importance insoupçonnée des déserts sur le plan géopolitique, et plonger dans les créations artistiques qui en sont inspirées...

LES PERSONNALITÉS PRÉSENTES

- ✓ **Président du FIG 2022** : François Xavier Fauvelle, Professeur au Collège de France, titulaire de la chaire d'Histoire et archéologie des mondes africains
- ✓ **Grand témoin** : Merieme Chadid, astronome, exploratrice et astrophysicienne
- ✓ **Prix Vautrin-Lud 2022** : Michael Storper, géographe économique
- ✓ **Président du Salon du Livre** : Mia Couto, journaliste, écrivain et biologiste

LE PORTUGAL SOUS TOUTES SES FORMES

Littérature, cinéma, expositions... Le FIG, c'est aussi tout ça ! Zoom sur quelques-unes des manières dont le Portugal viendra à vous.

MIA COUTO, PRÉSIDENT ÉMÉRITE DU SALON DU LIVRE

Fils du poète portugais Fernando Couto, Mia Couto est né au Mozambique en 1955. Après avoir étudié la médecine et la biologie, il s'engage aux côtés du FRELIMO (Front de Libération du Mozambique) en faveur de l'indépendance du pays, devient journaliste puis écrivain. Il travaille actuellement comme biologiste, spécialiste des zones côtières, et enseigne l'écologie à l'université de Maputo. Henning Mankell dit de lui qu'il est « l'un des auteurs les plus intéressants et les plus importants d'Afrique ». Ses romans, auquel s'est récemment ajouté « Le Cartographe des absences » (Métailié), sont traduits dans 30 pays. Son œuvre a été récompensée, en 2012, Prix de la Francophonie.

Président du Salon du Livre de cette édition 2022 du FIG, Mia Couto fera l'objet d'un « Grand Entretien », programmé samedi 1^{er} octobre à 11h30 au Musée Pierre-Noël.

Il échangera également sur le thème du « Mozambique : mémoires coloniales du Portugal » avec Isabela Figueiredo, auteur de « Carnet de mémoires coloniales » (Chandeigne), et Yves Léonard, historien et auteur de « Histoire de la nation portugaise » (Tallandier), lors d'une rencontre programmée samedi à 17h dans le Grand Salon de l'Hôtel de Ville.



▲ Mia Couto © Philippe Matsas



▲ Gonçalo M. Tavares © Joana Caiano

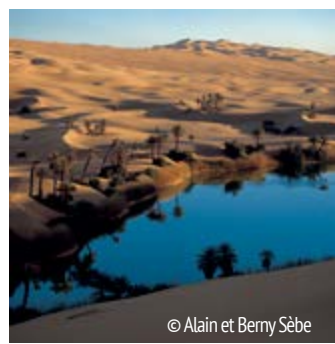
Parmi les temps forts du salon littéraire, vendredi à 15h30, au Musée Pierre-Noël, Yves Léonard, historien et enseignant à Sciences Po Paris, Victor Pereira, historien, Valério Romao, romancier se réuniront pour évoquer « La révolution des œillets », révolte des militaires portugais qui mit fin à un demi-siècle de dictature salazariste.

Un Grand Entretien avec Gonçalo M. Tavares, poète romancier portugais considéré comme l'un des grands noms de la littérature contemporaine, aura lieu samedi à 14h00 dans le Grand Salon de l'Hôtel de Ville. Distingué à de multiples reprises dans le monde lusophone, il a reçu en France le Prix du meilleur livre étranger pour « Apprendre à prier à l'ère de la technique ». Son œuvre, récemment étoffée de « Mythologies » aux éditions Viviane Hamy, son dernier-né, est traduite dans une cinquantaine de pays, et donne à penser le monde autrement.

LES ÉDITIONS CHANDEIGNE À L'HONNEUR

Créées par Anne Lima et Michel Chandeigne en 1992, d'abord spécialisées dans les récits de voyage, les éditions Chandeigne ont diversifié leurs collections en publiant, à destination du public français, de grandes œuvres du monde lusophone. Entre Portugal, Brésil, Angola, Mozambique, et Cap-Vert, l'exploration se veut littéraire, mais également poétique, historique et artistique. Des choix éditoriaux originaux donnant à voir la grande richesse et la complexité de ce monde lusophone, portés par une élaboration et une fabrication extrêmement soignées.

Signalons qu'une carte blanche sera donnée aux éditions Chandeigne samedi à 13h30, Tour de la Liberté ! Anne Lima et Michel Chandeigne, ses deux fondateurs, ainsi que Mylène Contival, assistante éditoriale et auteur aux Editions Chandeigne, évoqueront la naissance et le fonctionnement de cette maison d'édition toute tournée vers la lusophonie, et les enjeux matériels et intellectuels liés à la publication d'œuvres étrangères en France.



Sélectionné, en 2021, pour le Prix Femina Etranger, « Carnet de mémoires coloniales » aux éditions Chandeigne est le récit biographique d'Isabela Figueiredo, ouvrage dans lequel elle revient sur son enfance africaine, et propose un regard littéraire inédit et puissant sur l'expérience postcoloniale. La journaliste puis professeur, désormais exclusivement écrivaine, se prêter au jeu du Grand Entretien dimanche à 15h30 Tour de la Liberté.

PROJECTIONS ET RENCONTRES

Et quand le FIG fait son cinéma, cela se traduit par une projection-rencontre au Cinéma Excelsior, samedi à 16h00, celle de « La Cage dorée », comédie de Ruben Alves mettant en scène Maria et José Ribeiro, concierges portugais des beaux quartiers parisiens, auquel il est proposé un retour au pays. La projection sera suivie d'un échange avec l'une de ses actrices, Barbara Cabrita, dont le visage est connu de bon nombre de téléspectateurs. Fille d'un exilé portugais, elle s'est passionnée pour le sujet de l'immigration portugaise au point de préparer un documentaire, voire une série entière. Notons que la comédienne participera à d'autres rencontres, parmi lesquelles une table ronde réunissant Victor Pereira, historien, et Dulce Pimentel, géographe, samedi 1er octobre à 10h sous le chapiteau des Grands Moulins. Thème choisi ? « Le Portugal comme interface de migrations ».

Autre film à voir absolument, l'audacieux « Feu Follet » ! Présentée à la Quinzaine des réalisateurs du dernier Festival de Cannes, la comédie musicale signée Joao Pedro Rodrigues, sera diffusée le dimanche à 11h00. S'en suivra un échange avec Raphaël Nieuwjaer, critique du cinéma.

EXPOSITIONS EN CASCADE

Le FIG, c'est également toute une série d'expositions ! Parmi celles présentées cette année figure « Portugal », dans laquelle le collectif Chambre à part donne à voir les regards croisés de six photographes sur les deux grandes villes du Portugal, à raison de dix images par photographe accompagnées d'extraits d'auteurs portugais, Miguel Torga et Fernando Pessoa. Autre exposition présentée au sein du Musée Pierre-Noël, « Lisbonne » comprend vingt-cinq œuvres originales issues des collections de la BNF (les deux expositions sont à voir jusqu'au 1er janvier 2023).

Évoquons encore le « Sketch Tour Portugal », projet qui a invité 24 Urban Sketchers de diverses nationalités à partir en voyage et faire connaître le pays à leur manière. En 2021, le Sketch Tour nouvelle édition conjugue le dessin à l'écriture, et associe Urban Sketchers et écrivains portugais (œuvres à voir au Salon du Livre).

Au sein du Musée Pierre-Noël, une Fresque éphémère de AHENEAH se créera, en public, vendredi 30 septembre et samedi 1er octobre ! Jeune artiste urbaine portugaise, AHENEAH offre son histoire et sa vision des déserts en combinant points de croix appris de ses grands-mères et supports numériques et analogiques. Son travail, consistant à déconstruire une technique traditionnelle pour en faire un graphisme contemporain reliant les cultures et les générations, est visible au Portugal, mais également en Espagne, en France et au Royaume-Uni.

Du côté des déserts, l'exposition « Apprivoiser le désert : Trajectoires sahariennes » visible au cloître est fondée sur l'immense collection iconographique d'Alain et Berry Sèbe, père photographe de grands reportages et fils universitaire. Cette exposition combine l'image et la plume pour révéler pourquoi un biotope aussi exigeant peut se révéler fourmillant de vie...



une épopée à vivre en famille

Les amateurs de spectacles vivants ne seront pas en reste ! Comme chaque année, le FIG fait la part belle aux prestations live et concerts.

Côté animations, tout a été pensé pour réjouir le grand public, en s'adressant à toutes les générations ! Vendredi à 19h45 au Musée Pierre-Noël, présenté par Agnès Pellerin, chercheuse, auteur d'un ouvrage intitulé « Le Fado » (Chandeigne), un concert de Fado réunira sur scène la chanteuse Tania Raquel Caetano, accompagnée de Philippe de Sousa à la guitare portugaise et de Pompeu Coelho à la guitare classique. Tous trois reprendront des morceaux de grands maîtres de la guitare portugaise allant de Armandinho à Carlos Paredes, en passant par Jaime Santos, José Nunes ou Fontes Rocha.

Autre événement qui fera se presser les amateurs de musique sous le chapiteau des Grands Moulins samedi à 19h : « Fado pop ! », concert nommé d'après le nouvel opus de Carina Salvado, musicienne franco-portugaise. En trio guitare électrique, chant, contrebasse, celle qui incarne à merveille cette génération de fadistes réussissant l'exploit d'enrichir cette musique traditionnelle d'influences contemporaines rock, pop et jazz, fera découvrir au public sa musique moderne chargée d'un blues portugais.

Samedi à 17h00 et dimanche 2 octobre à 14h30, Cloître de la Cathédrale, la Compagnie Errance profitera d'une carte blanche. À l'aide de 12 cordes, Leonardo Ferreira, acrobate, se fera le trait d'union, poétique, entre son pays d'origine, le Portugal, et son pays d'accueil, la France.

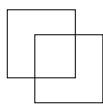
▼ Carine Salvado © Drichos



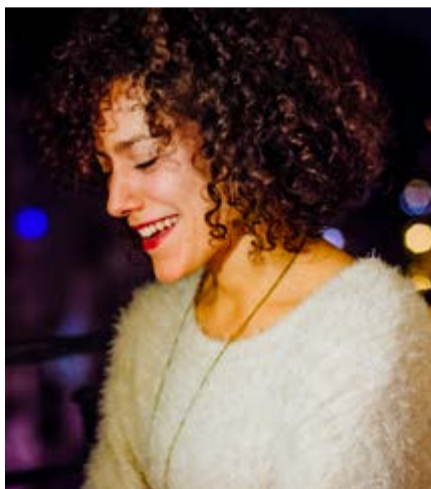
CARTE HUMAINE GÉANTE ET ATELIER MONTGOLFIÈRE

Si le temps le permet, Louis Marrou, géographe, vous invitera à le rejoindre samedi à 11h45 Place du Général de Gaulle, pour constituer une « Carte humaine géante du Portugal » de 30 mètres sur 15. Parmi les activités jeune public qui animeront, samedi et dimanche toute la journée, le Chapiteau dédié, « Ma Montgolfière en papier », atelier animé par Yves Fessler, de l'association Au grès du vent, invitera les participants à construire leur mini montgolfière en papier et à découvrir l'histoire du célèbre Portugais Bartolomeu Lourenço de Gusmeo, inventeur de l'aérostation, « machine volante » ancêtre de la montgolfière. De son côté, Quentin Armand, artiste plasticien, présentera ses dessins dans le cadre d'une exposition déployée à l'intérieur d'une véritable montgolfière !

À l'honneur sur tous les plans, le Portugal le sera également en matière de gastronomie, grâce à la présence aux fourneaux, tout au long de l'événement, de l'association franco-portugaise de Saint-Dié-des-Vosges ! Installée au sein du Parc Jean-Mansuy, elle vous proposera, dans une ambiance festive et conviviale, de savourer travers de porc, morue, poulet mariné, cochon de lait, et indépassables sardines grillées. Une proposition gourmande qui se complètera, Place du Marché, d'une épicerie portugaise. Installée en plein cœur du Chapiteau Gourmand, elle vous fera, elle aussi, découvrir produits et spécialités typiques !

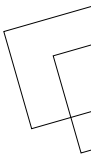


Tania Raquel Caetano
© David Rito



LE PORTUGAL S'APPREND !

Depuis qu'il existe, le FIG n'a de cesse de vouloir nous faire découvrir, comprendre, apprendre. Cette année encore, il nous enseignera à regarder le monde différemment... et le Portugal, de plus près.



En cette saison menée entre déserts et Portugal, l'équipe organisatrice du Festival s'est, comme à son habitude, entourée de géographes et universitaires experts. S'agissant du Portugal, la programmation scientifique s'organisera autour de 6 tables rondes.

Vendredi à 11h au Cinéma Empire, « **Portugal, inventer les valeurs du 21^e siècle!** » fera le portrait d'une société portugaise prenant à bout de bras les grands enjeux de demain.

A 14h à l'IUT, « **Lisbonne, Porto et le « désert » portugais ?** » amènera les experts présents à discuter des déséquilibres du territoire portugais (Nord/Sud, littoral/intérieur) et du défi qu'ils représentent pour la société. A 16h à l'IUT, « **Le territoire face aux incendies : regards croisés Portugal/France** » relèvera de l'échange d'expériences sur des enjeux brûlants.

Samedi à 10h au Chapiteau des Grands Moulins, « **Le Portugal comme interface de migrations** » mettra en évidence le rôle

de carrefour des migrations du Portugal, en analysant la nature et le sens des nouveaux flux migratoires.

A 15h au Chapiteau des Grands Moulins, « **Portugal, le pays où murs et trottoirs parlent** » dira à quel point azulejos, fresques politiques, street-art et peintures murales reflètent la créativité du pays.

A 16h45, au Temple, « **Être jeunes au Portugal aujourd'hui** » questionnera la façon dont les jeunes Portugais, toujours moins nombreux et toujours mieux formés, peinent à trouver leur place dans une société en mutation permanente.

Dimanche à 13h30, « **Destination Portugal, atours et atouts touristiques** » interrogera l'évolution du tourisme dans un pays considéré comme attractif, sûr et accueillant.

✚ www.fig.saint-die-des-vosges.fr • facebook : [festivalinternationalgeographie](https://www.facebook.com/festivalinternationalgeographie) •
Twitter : [FIGSaintDie](https://twitter.com/FIGSaintDie)

3 questions à LOUIS MARROU

Géographe, coordonnateur de la programmation scientifique sur le Portugal

Pourquoi avoir fait du Portugal le pays invité ?

Le FIG le voulait depuis longtemps ! Le Portugal compte de nombreux géographes, et entretient avec la France des relations fortes, dont témoigne la Saison Croisée France-Portugal. Durant onze mois, nous avons donc travaillé à mobiliser les géographes français spécialistes du Portugal ainsi que nos collègues portugais, dont une demi-douzaine ont répondu présents.

Ces experts ont-ils des points communs ?

En plus de compter parmi les plus grands spécialistes de leur domaine, ils sont capables de s'adresser au grand public, et pas uniquement à un public averti. Ils s'exprimeront tous en français.

Comment avez-vous bâti la programmation ?

Autour de 6 thématiques : les jeunes, la langue, le Portugal en tant que destination touristique, le Portugal comme carrefour migratoire, l'invention de nouvelles valeurs... Aux conférences et tables rondes s'ajouteront des films portugais, des visites gratuites d'une heure du Portugal, à travers une carte géante dont nous jouerons les guides, à tour de rôle. Fortement impliquée dans l'organisation, l'association franco-portugaise de Saint-Dié participera également à l'accueil et à la qualité de la fête.

■ Propos recueillis par Cécile Mouton



vivez LE BRAME DU CERF !

À chaque fin d'été et début d'automne, les cerfs vivent, bruyamment, intensément, leur saison des amours... Premiers témoins de ces promesses d'ébats, les visiteurs du Parc de Sainte-Croix.





© Morgane Bricard



© Morgane Bricard

« **V**ibrez aux amours des cervidés à Sainte-Croix » : La proposition est aussi directe que la période, pour les cerfs, est importante ! De mi-septembre à mi-octobre, ils se jaugent, s'intimident, voire se battent, pour prouver leur puissance et devenir, aux yeux de tous, le cerf dominant ; celui qui, avec quelques autres peut-être, aura le privilège de pouvoir conquérir les biches environnantes, et de se reproduire. Le brame – ou raire –, ce cri destiné à exprimer sa toute-puissance, résonne alors dans nos forêts. Un phénomène naturel exceptionnel dont les visiteurs du Parc de Sainte-Croix sont, rituellement, aux premières loges, l'endroit faisant partie des dix meilleurs sites en France pour l'observation, l'écoute et la découverte du brame de cerf.

EN JOURNÉE, EN SOIRÉE, ET LA NUIT

Du vendredi 23 septembre au dimanche 9 octobre, différents temps forts (sur réservation uniquement, et en jauge limitée) laisseront, à ceux qui le souhaiteront, tout le loisir de (re)découvrir le brame du cerf. Ce faisant, ils observeront, entendront et comprendront ce qui se joue en cette fin d'été/début d'automne.

Les vendredis, samedis et dimanches à la tombée de la nuit, les soirées brame feront place à un spectacle magique. Partez à la rencontre des cervidés le temps d'une visite guidée ! Vous pourrez également profiter de l'offre de restauration sur place, et vous réchauffer autour d'un repas copieux servi au restaurant du Parc.

Avis aux photographes, amateurs et professionnels ! Lors des matinales spéciales photographes, organisées les samedis à partir de 7h, ils partiront en excursion avec, en prime, la possibilité de prises de vues exceptionnelles sur la harde de cerfs et de biches en semi-liberté. Ils bénéficieront par ailleurs de la présence de guides spécialisés chargés de les accompagner et de répondre à leurs questions. Une découverte nature qui sera associée à un petit-déjeuner servi en buffet.

Rendez-vous ouvert à tous, les matinales brame tout public offriront, les dimanches dès de 7h, le spectacle incroyable d'une plaine des cerfs baignée, à l'aube, d'une lumière saisissante. Une découverte exceptionnelle qui sera assortie d'un buffet petit-déjeuner au restaurant du Parc.

Et à ceux qui rêvent de s'endormir bercés par le son du brame, signalons que le Parc a inauguré trois nouveaux lodges des cerfs ! Ce qui porte à sept leur nombre total. Et si le brame n'était pas votre premier choix, d'autres types de lodges vous accueilleront pour la nuit : « Nouveau Monde », « Grange des Coyotes » ou lodges de la rivière des ours noirs, dans les arbres, avec les loups... Quel que soit l'univers choisi parmi les cinq proposés, vous aurez, en réservant, la certitude de dormir, bientôt, au plus proche des animaux.

➕ Parc animalier de Sainte-Croix, Route de Sainte-Croix 57 810 Rhodes • Tél. 03 87 03 92 05 • www.parcstcroix.com



© Morgane Bricard



© Morgane Bricard

LA MOSELLE, TERRE DE PÂTISSERIE

Les 1^{er} et 2 octobre, le Département de la Moselle mettra à l'honneur, dans le cadre de la Foire Internationale de Metz, 4 stars de la pâtisserie.



Ils sont quatre, et ont au moins deux points communs : être devenus, à force de talent, de travail et d'inventivité, des grands noms de la pâtisserie française, et être originaires... de Moselle ! Deux jours durant, Michael Bartocetti, François Daubinet, Angelo Musa, Nicolas Paciello, les quatre mousquetaires mosellans de la pâtisserie, profiteront de la Foire Internationale de Metz et de son rendez-vous inédit « Pâtisseries de Moselle » pour montrer toute l'étendue de leur talent. Prétexes de la rencontre ? Des démonstrations en live accessibles gratuitement*, suivies de dégustations et de séances de dédicaces. En créant ainsi l'événement dans l'événement, le Département de Moselle, Moselle Attractivité et la Chambre de Métiers et de l'Artisanat de Moselle valorisent la filière pâtisserie en Moselle, pourvoyeuse d'excellents professionnels.

✚ « Pâtisseries de Moselle », samedi 1^{er} et dimanche 2 octobre • *accès à l'événement gratuit dans le cadre de l'entrée à la Foire. • Au sein de la Foire Internationale de Metz (Pavillon de la Chambre des Métiers) • Parc des Expositions de l'Eurométropole de Metz • Retrouvez le programme des animations, ainsi que des recettes proposées par les chefs, sur patissiers.mosl.fr !

LE PROGRAMME DU WEEK-END

Chaque démonstration pâtissière sera d'une durée de 1h à 1h30, suivi d'un temps de rencontres avec le chef et de dédicaces (avec vente de livres).

SAMEDI 1^{ER} ET DIMANCHE 2 OCTOBRE

10h30 - Michael Bartocetti

Forêt noire

12h30 - François Daubinet

Baba d'automne

14h30 - Angelo Musa

Tarte chocolat noisette caramel aux épices

16h30 - Nicolas Paciello

Tarte citron bergamote meringuée

QUATRE PARCOURS EXEMPLAIRES

MICHAEL BARTOCETTI

C'est auprès de son père que Michael Bartocetti, Thionvillois d'origine s'est initié au goût juste. Il a fait ses armes au sein de la pâtisserie Fischer, maison incontournable en Moselle, puis auprès de chefs de renom, et officie actuellement en tant que Chef Pâtissier Exécutif du Four Seasons Hotel George V. Talentueux et créatif, engagé et responsable, il est l'auteur d'une pâtisserie peu sucrée, audacieuse et gourmande.



FRANÇOIS DAUBINET

Second Thionvillois de l'étape, François Daubinet s'est formé auprès des Compagnons du devoir. Il s'envole pour New York, avant de revenir en France poursuivre son apprentissage auprès des plus grands (Jérôme Chausse, Christophe Michalak). En 2015, il devient le chef pâtissier de la table gastronomique parisienne Le Taillevent, puis prend la direction de la création sucrée internationale de la maison Fauchon, lui insufflant vent de liberté et sens de l'innovation.

ANGELO MUSA

Champion du monde de la Pâtisserie en 2003, Angelo Musa est le Chef Pâtissier Exécutif de l'Hôtel Plaza Athénée. Originaire de Nancy, formé à l'école hôtelière Raymond Mondon à Metz, puis auprès des plus grands (Fauchon, Lenôtre, Oberweis, MOF Pascal Caffet), il est l'auteur de techniques artistiques qui ont marqué l'histoire de la profession. En électron libre, il invente ses propres codes, exprimant sa force créative dans une synergie des matières, des textures, des saveurs.



NICOLAS PACIELLO

Originaire d'Oeting, Nicolas Paciello se découvrira pâtisser passionné aux côtés de sa maman. Il fera ses débuts chez Fauchon, auprès de Christophe Adam, deviendra sous-chef au prince de Galles, puis chef pâtissier à la Réserve Paris. Il décrochera une deuxième étoile au Michelin aux côtés de Stéphanie Lequellec, puis rejoindra l'Hôtel Barrière Le Fouquet's Paris en tant que chef pâtissier. Désormais associé à William Assouline, il est le chef pâtissier de sa propre maison : CinqSens Paris, lieu de gourmandise au concept unique.

eaulala :

QUAND LE BASSIN DE POMPEY FÊTE L'EAU POUR SES 25 ANS !

Omniprésente sur le Bassin de Pompey, l'eau méritait bien d'être célébrée...
C'est tout l'objet d'Eaulala, manifestation joyeuse aux mille moments festifs !



© 2012 Steve Eggleton / eventdigital.co.uk



© 2012 Steve Eggleton / eventdigital.co.uk



© PinkF

au sein du Bassin de Pompey, l'eau se dévoile dans les paysages, à travers les méandres de la Meurthe et de la Moselle qui s'y rejoignent, dans la Moselle, toute en boucles, dans Liverdun et son point de vue exceptionnel depuis la Porte Haute... Partout, les chemins de hallages qui longent les cours d'eau offrent, aux promeneurs à pied ou à vélo, une ambiance bucolique et des kilomètres d'itinéraires.

L'eau se trouve également au cœur des villages, comme à Lay-Saint-Christophe, village aux 1 000 fontaines qui dévoile son patrimoine au détour d'une ruelle. Et que dire des étangs de Belfontaine à Champigneulle, de Merrey à Bouxieres-aux-Dames ou de la Guarguillotte à Marbache ? Ce sont autant d'espaces naturels et de réserves pour de nombreuses espèces. Imaginée par le Bassin de Pompey pour ses 25 ans, la manifestation Eaulala fête cette richesse ! Et crée l'occasion pour les habitants de se retrouver à travers des moments festifs, tout en sensibilisant le grand public à la fragilité de cette ressource vitale.

VILLAGE ÉPHÉMÈRE

Après divers rendez-vous donnés aux familles tout au long de l'été (pour du théâtre au bord de la Mauchère et de l'étang de Belfontaine, des guinguettes éphémères en bords de Moselle ou des sorties nature pour découvrir la faune et la flore), les festivités s'achèveront en beauté les 24 et 25 septembre, par

l'ouverture au public d'un village éphémère au bord de l'eau animé par les services communautaires. Le visiteur trouvera sur place des stands de présentation des services de la communauté de communes, des ateliers d'expérimentations, 100 m² d'exposition et d'animations dédiés à l'eau, des spectacles et contes rafraichissants, des sorties découvertes des pistes cyclables, et même une pause bien-être.

➤ Renseignements Bassin de Pompey • 03 83 49 81 81 • www.bassinpompey.fr

UN SPECTACLE NOCTURNE À NE PAS MANQUER !

Le 24 septembre, à la nuit tombée, la Moselle se muera en scène à ciel ouvert le temps d'« Aquaforte », spectacle donné à 21h00 par la compagnie Ilotopie. Phantasmagorie aquatique baignée par l'écriture musicale originale de Phil Spectrum, « Aquaforte » est un enchaînement de tableaux joués par une quinzaine d'acteurs. Une prouesse technique qui fait la part la belle à l'imaginaire... Ou quand un simple quotidien urbain, entre voitures, lampadaires, promeneuses et bicyclettes, bascule en des scènes de déraison. Ou quand le sensé s'évapore au profit d'un autre monde faisant se côtoyer acteurs-chimères, joutes de feux et envolées musicales et mécaniques incandescentes, sur fond de touches de lumières, de couleurs et de détonations.

➤ Pour découvrir le spectacle en avant-première, rendez-vous sur ilotopie.com !

eau la la !

2022, année de l'eau



LE BASSIN DE POMPEY VOUS OUVRE SES PORTES

Samedi 24 et
Dimanche 25 septembre

Village au bord de l'eau

Samedi 24 de 14h à 18h
Dimanche 25 de 10h à 17h

Stands, spectacles & animations, conférences, expositions, bien-être, sorties vélo ...

Devant la Communauté de Communes du Bassin de Pompey,
rue des 4 éléments à Pompey

Aquaforte,

une fanstasmagorie aquatique de la compagnie Ilotope

Samedi 24 à 21h

Spectacle sur la Moselle

Piscine de Pompey, Boulevard Gambetta



eaulala.bassinpompey.fr

BALADE à énigmes DANS LA VALLÉE DU FENSCH



Pelouses calcaires Ranguieux © Agglo Val de Fensch.

Rien de prévu, pour l'heure, samedi 8 octobre ? Rendez-vous, en famille, sur la commune de Ranguieux, pour participer à une balade à énigmes ! Joyeuse et instructive, la manifestation est organisée par la Communauté d'Agglomération du Val de

Fensch, le Syndicat mixte Eau et Assainissement Fontoy-Vallée de la Fensch à l'occasion de la semaine européenne du développement durable. Ouvert aux participants de tout âge, ce circuit ludique et pédagogique de 5,2 km au départ de la Salle Piperaux de Ranguieux, vous invitera à résoudre une dizaine d'énigmes en lien avec l'eau et la biodiversité. Pelouses et carrières calcaires, faune et flore locales, monuments historiques... Alliant le jeu à l'émerveillement, vous découvrirez, au passage, le patrimoine, les curiosités et beautés du Val de Fensch.

Imaginée pour un public familial (à partir de 6 ans), la balade durera 2h30 en moyenne. Avec 180 mètres de dénivelé, les poussettes, vélos et trottinettes seront à proscrire... et les chaussures de marche, à recommander ! Autres alliés précieux (et de circonstance) : bouteille d'eau, petite collation, stylo à bille... et, selon la météo, casquette, chapeau, crème solaire. Précisons que la manifestation est entièrement gratuite, et que 16h sonnera le dernier départ ! En plus d'animations diverses (bar à eau, exposition du Conservatoire des espaces naturels de Lorraine), de nombreux lots récompenseront les participants. Bonne humeur garantie !

+ Plus d'infos sur www.agglo-valdefensch.fr



SUR LES CHEMINS DE L'EAU ET DE LA BIODIVERSITÉ



Balade à énigmes

Venez participer, seuls, entre amis ou en famille à cette balade gratuite de 5,2 km qui vous fera découvrir le patrimoine nature de la vallée de la Fensch sa biodiversité, l'eau et les pelouses calcaires.



Ranguieux
Salle Piperaux
(rue de Neufchef)
SAMEDI 8 OCTOBRE 2022
à partir de 13h
ENTRÉE LIBRE

agglo-valdefensch.fr

La maison du vélo, à VOTRE SERVICE !

La Maison du vélo est décidément un facilitateur de vie ! Premier grand service rendu aux grands-nancéiens : une flotte de plus de 1000 vélos disponibles à la location... parmi lesquels des vélos de ville classiques à la fois pratiques, confortables et robustes, des vélos pliants idéaux pour être stockés ou transportés, des VTT adultes ou enfants, des vélos de randonnée, tandems, tricycles pour personnes à mobilité réduite, vélos cargo... Et, nouveauté 2022, près de 300 vélos à assistance électrique ! Louables, selon le modèle choisi, à la journée, la semaine, au mois, au trimestre ou à l'année, et destinés à un usage urbain ou périurbain, ils remplaceront aisément une voiture pour les trajets domicile/travail... et seront le partenaire de confiance de vos longues balades sur voies vertes, le tout avec un minimum d'effort pour un maximum de plaisir !



© Maison du Vélo



© Maison du Vélo

À travers son école, la Maison du vélo aide également petits et grands se (re)faire confiance, avec, notamment, des cours destinés aux débutants et cyclistes échaudés, un module en 5 séances permettant à chacun d'appréhender ou de se (re)familiariser avec les notions de base de la pratique cyclable. Lieu des rendez-vous ? La piste de maniabilité sécurisée du parc Charles 3 !

« Remise en selle » propose par ailleurs aux adultes désireux de reprendre le vélo après une longue pause des séances de deux heures axées, selon l'envie, sur la conduite d'un vélo à assistance électrique, la pratique urbaine du vélo pour connaître et utiliser en

toute sécurité les différents aménagements cyclables (double-sens, voies de bus partagées, tourne-à-droite cycliste...), ou l'identification du trajet optimal pour se rendre au travail. À vos vélos !



MAISON DU VÉLO

métropole
GrandNancy

6, rue Claude Charles - 54000 Nancy

tel: 03 83 48 88 20

site: maisonduvelo.grandnancy.eu

 facebook.com/maisonduvelo

LUNDI DE 14H À 18h30
DU MARDI AU SAMEDI DE 9H À 18H30

DU 1ER MAI AU 30 SEPTEMBRE
OUVERT LES DIMANCHES DE 9H À 18H30

LOCATION SUR MESURE

VÉLO ÉCOLE

ANIMATION

SORTIES ACCOMPAGNÉES

CONSEIL

SERVICES AUX CYCLISTES



SALON CITY HEALTHCARE, LE NUMÉRIQUE AU SERVICE DU SOIN

Destiné aux professionnels de la santé et au grand public averti, le salon City Healthcare crée l'événement depuis 2016... En abordant, par tous les angles, le numérique dans la santé au travers de ses usages au service des territoires.

au sein d'un environnement particulièrement mouvant, car évolutif, le salon City Healthcare fait figure de rendez-vous incontournable, de repère. Sa prochaine édition se tiendra au Centre Prouvé, mercredi 5 et jeudi 6 octobre. Espace d'échanges entre professionnels et experts, lieu de tous les possibles, il attire, chaque année, 3000 visiteurs en moyenne.

“ A LA FOIS FACTEUR D'INNOVATION ET D'ATTRACTIVITÉ TERRITORIALE, LA SANTÉ NUMÉRIQUE EST DONC PLUS QUE JAMAIS D'ACTUALITÉ ”



et établissements de santé de s'équiper, les métropoles, les communes, les départements développent à leur tour la santé numérique. Parallèlement, la crise du Covid a modifié les usages, et entraîné une explosion des téléconsultations. A la fois facteur d'innovation et d'attractivité territoriale, la santé numérique est donc plus que jamais d'actualité », note Isabelle Margo qui a fondé l'événement.

Présidé cette année par le Professeur Antoine Tesnière, directeur de PariSanté Campus, centre de recherche, de formation, d'innovation et d'entrepreneuriat pour le numérique en santé unique au monde, le salon City Healthcare conviera comme à son habitude l'ensemble des acteurs du numérique en santé, lesquels y trouveront matière à s'informer sur les évolutions de leur métier. Chercheurs et chefs d'entreprises, institutions et collectivités territoriales, médecins et formateurs... Bref, tous celles et ceux ayant intérêt à continuer d'élargir les utilisations de ce levier, très performant, du soin. « A l'image de la Région Grand Est, qui a structuré un plan télémédecine pour permettre aux professionnels libéraux

110 experts nationaux et internationaux seront présents pour explorer collectivement les différentes facettes de la santé numérique à travers des rendez-vous – tous gratuits sauf le colloque – dédiés aux professionnels de la santé, des ateliers de l'innovation, un forum CPTS, un tremplin de la e-santé, un colloque sur la télésurveillance en matière d'insuffisance cardiaque rassemblant des experts internationaux de l'insuffisance cardiaque ... « Le système de santé souffre, mais les territoires, les professionnels relèvent leurs manches, tout comme les collectivités, encouragées par l'Etat. Car c'est au niveau des territoires que l'on invente, que l'on expérimente ».

[+ Salon-cityhealthcare.com](https://www.salon-cityhealthcare.com)

SALON - CONGRÈS CITY HEALTHCARE

LE NUMÉRIQUE EN SANTÉ AU SERVICE DES TERRITOIRES

5 & 6 octobre 2022

CENTRE PROUVÉ - NANCY

40 conférences | 110 experts | 2000 m² d'exposition | 3000 visiteurs

RETIREZ VOTRE BADGE ICI : [WWW.SALON-CITYHEALTHCARE.COM](https://www.salon-cityhealthcare.com)



▲ Dinos © Fifou



▲ Jeanne Added © Camille Vivier



▲ Anne Paceo © Sylvain Gripoix

MJP
DICTE SON
TEMPO !



▲ Vitalic © Yann Rabanier



▲ Chapelier fou © Ben Pi



▲ Selah Sue © Mathieu Zazzo

affirmant son identité de festival curieux et inclusif, NJP fait preuve, cette année encore, de cohérence. Sa 49^e édition se déroulera du 1^{er} au 15 octobre, entre éclectisme, audace et responsabilité.

Les fidèles (et ils sont nombreux !) le savent : NJP doit sa pérennité à la cohérence de ses engagements, et à son offre à la fois rassembleuse et audacieuse.

Purement jazz à sa création en 1973, NJP s'est ouvert, à partir des années 80, aux musiques dites « du monde » et actuelles. De tout temps audacieux et populaire, curieux et avant-gardiste, il se distingue aujourd'hui par sa programmation éclectique teintée de jazz (style qui reste majoritaire parmi les artistes programmés).

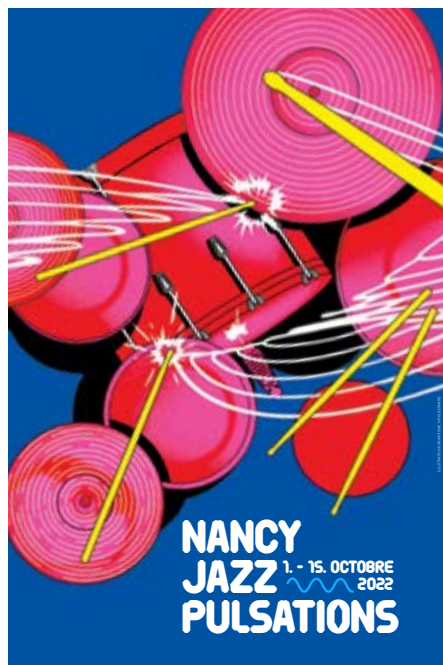
Parmi les têtes d'affiche de cette 49^e édition, Bernard Lavilliers, Dinos, Selah Sue, Triggerfinger, Vitalic, Jeanne Added, Brooklyn Funk Essentials, Oumou Sangaré, Stand High Patrol... et des artistes de jazz emblématiques : Melody Gardot, Snarky Puppy, Anne Paceo, Ambrose Akinmusire.

CRÉATION EASTWOOD SYMPHONIC

Complètent la programmation : un festival off, le Nancy jazz tour, des pépites en devenir, des soirées thématiques (« Roller disco NJP », « Mouse Party », « Queer night », « Soirée techno berlinoise »), des spectacles familiaux, dj sets, du ciné jazz, des expositions, et la présence, en force, d'artistes issus de la région Grand Est.

Nancy verra également la première représentation d'Eastwood Symphonic, l'hommage d'un fils, Kyle, à son légendaire père, Clint, sorte de road movie musical, à chaque étape duquel Kyle et son quintet rejoignent un orchestre symphonique – ici, celui de l'Opéra national de Lorraine – pour interpréter certaines BO des films de Clint Eastwood, sous la direction du chef d'orchestre Gast Waltzing. Cette soirée du lundi 10 octobre à 20h00 (au Chapiteau) sonnera comme le prélude d'une tournée mondiale.

📅 Du 1^{er} au 15 octobre 2022 • Nancyjazzpulsations.com



- ▶ 15 jours
- ▶ 100 000 spectateurs
- ▶ 9 scènes (*le Chapiteau et le Magic Mirrors, l'Opéra National de Lorraine, la Salle Poirel, le Théâtre de la Manufacture, le Théâtre Mon Désert, l'Autre Canal, la MJC Lillebonne, la Basilique Saint-Epvre*)
- ▶ 30 lieux partenaires
- ▶ + 150 concerts

LE SAVIEZ-VOUS ?

NJP, c'est un festival engagé sur le développement durable (noté 88,5/100 par la charte des écomanifestations, il est signataire de la charte Drastic on plastic), partisan d'une politique tarifaire douce et inclusive (21€ en moyenne la soirée), promoteur d'une programmation musicale paritaire, proactif quant à la prévention des risques en milieu festif sur différentes thématiques. Afin de sensibiliser et de concerner tous les publics, il est l'inventeur de nouvelles formes de collaborations envers les publics dits « empêchés » (hôpitaux, maisons de retraite, IME, prison, centre de réadaptation), ainsi que les enfants, les étudiants et personnes issues de quartiers prioritaires.

LA SOURIS VERTE, FORCE DE PROPOSITION !

Faisant des contraintes créées par la crise sanitaire l'occasion de renforcer sa proposition et son identité, La Souris Verte s'impose en acteur dynamique de son territoire. Zoom sur une offre aussi diversifiée qu'enthousiasmante !

La Souris Verte n'en finit plus d'être créative, inventive ! En plus de proposer des concerts aux esthétiques éclectiques, celle qui concourt au renouvellement du label SMAC en 2023 (voir encadré) multiplie les concepts rassembleurs, s'adressant ainsi à tous les publics.



▲ Lucia Carvalho © Franck Lorient

Les concerts « traditionnels » sont rythmés, tout au long de l'année, par de grands événements... tels que les NJP, qui donneront lieu à une soirée Musiques du monde emmenée par Lucia Carvalho, Gwendoline Absalon et Anna Trea (samedi 8 octobre à 20h30). Cette saison encore, les festivaliers retrouveront leurs grands rendez-vous annuels : Break the Ice (festival de cultures urbaines), Indie Species (festival de musiques indépendantes), Barathon (événement qui investit les bars de la rue des États-Unis, ainsi que la Souris verte), Mosh Pit Festival (esthétiques métal) et le Spin'it Live Festival, manifestation qui constitue l'aboutissement du programme de repérage et d'accompagnement des groupes vosgiens et du Grand Est.

SOIRÉES THÉMATIQUES ET PROGRAMMATION ÉCLECTIQUE

Parmi les nouveaux concepts prometteurs, des soirées programmées par et/ou avec des associations partenaires, des concerts chez des partenaires diffuseurs... ainsi que des soirées événements autour d'une thématique unique !

La première du genre aura lieu jeudi 10 novembre. « Seven-Tease » vous fera remonter dans le temps, et plus précisément, dans les années 70. Sortez pantalons pattes d'eph' et cols pelle à tarte et appréciez le spectacle ! Sur scène, deux pointures du Heavy rock psyché ambianceront des spectateurs attendus en nombre : Moundrag et Komodor.

Difficile de faire un choix dans la longue liste des concerts dits « classiques »... Toutefois, la soirée du vendredi 21 octobre fera date ! Se produira, sur la scène de La Souris Verte, Gnawa Diffusion, groupe musical algérien fondé en 1992 à Grenoble par Amazigh Kateb, fils du dramaturge et écrivain algérien Kateb Yacine. Interprétant un gospel maghrébin aux influences musicales multiples, il racontera la transe des Gnawas, esclaves africains déportés de l'Empire du Soudan Occidental vers l'Algérie et le Maroc, et convertis à l'Islam. Morjane Tenere, qui puise son inspiration « dans les paysages bruts et les cultures ancestrales du désert », complètera l'affiche.

Autre date autre ambiance ! Samedi 26 novembre, RCKNSQT (Rockin' Squat), fondateur et leader du groupe emblématique du hip-hop français Assassin, livrera sa vision positive du hip-hop, synonyme, pour lui, d'émancipation par l'éducation, et d'apprentissage par la recherche et la pratique.



▲ RCKNSQT © Tom Ka



MISSION TRANSMISSION

A la fois diffuseur de concerts et hôte de spectacles, La Souris Verte est également reconnue pour son équipe de professionnels aux multiples compétences. Une créativité, un savoir-faire dans la mise en réseau, qui colorent un programme d'actions d'éducation artistique et culturelle diversifié. Décliné dans de nombreux établissements scolaires partenaires – notamment au sein du lycée Claude Gellée, via un projet de classe spécialisé « métiers du son et du spectacle » –, il a également toute sa place en prison et dans les centres sociaux.

En passeur de savoir et transmetteur de passion, La Souris Verte est par ailleurs à l'initiative d'un programme de formation ambitieux, prenant la forme d'ateliers, de stages, de master classes, destinés aux musiciens amateurs et enseignants des écoles de musiques et de conservatoires. Enfin, en offreur de ressources, la Souris Verte accompagne les porteurs de projet ou d'action dans le domaine des musiques actuelles sur leur territoire.

RENOUVELLEMENT DU LABEL SMAC

En vue du renouvellement du label Salle des Musiques Actuelles (SMAC) en 2023, la Souris Verte, loin de se reposer sur ses lauriers, lance différents chantiers ! Elle fait évoluer sa programmation en se tournant résolument vers le territoire vosgien et en établissant des partenariats durables avec les acteurs du secteur, elle innove, elle développe ses outils et son identité numériques, elle accompagne artistes amateurs et professionnels, tout en renforçant ses propositions d'actions culturelles...

En avant toute !

+ 17 rue des États-Unis, 88000 Épinal • Tél. 03 29 65 59 92 •

lasourisverte-epinal.fr



DECouvrez LA PROG' DE LA RENTREE !

LUCIA DE CARVALHO - GWENDOLINE ABSALON
 PRINCESSES LEYA - ARKA' N ASRAFOROR
 GNAWA DIFFUSION
 ASHRABAD - MAHOM - SUMAC DUB
 KNUCKLE HEAD
 MOUNDRAG - KOMODOR
 LAURA CAHEN
 LUJIPEKA
 RCKNSQT
 CHESTER REMINGTON
 BURNING HEAD - FOREST POOKY
 LES SHERIFF - SUPERMUNK

...

TOUTE LA PROGRAMMATION SUR LE SITE :
WWW.LASOURISVERTE-EPINAL.COM
 LA SOURIS VERTE - 17 rue des États-Unis - EPINAL

PROGRAMMATION
 SEPT > DEC 2022

au THÉÂTRE DE LUNÉVILLE, LEVER DE RIDEAU SUR UNE BELLE SAISON

Lieu-phare du spectacle vivant, le Théâtre de Lunéville a entamé une saison 2022/2023 pleine de promesses... et de rebondissements.

Toute l'équipe a donné rendez-vous au public samedi 24 septembre à 18h30, pour deux heures (environ) de soirée-spectacle gratuite, conviviale et festive. Objet de son invitation ? Faire découvrir à ses fidèles et futurs nouveaux spectateurs les contours de sa saison 2022/2023. Alliant l'utile à l'agréable, le Théâtre de Lunéville ponctuera la soirée de surprises artistiques et d'un verre de l'amitié. Attention, si l'événement est gratuit, seuls les inscrits avant le 19 septembre (au 03 83 76 48 60 ou via billetterie@theatredeluneville.fr) pourront y accéder !

Parmi les spectacles évoqués durant cette soirée spéciale, « **Je ne cours pas, je vole !** » La nouvelle collaboration d'Élodie Menant et de Johanna Boyé après « Est-ce que j'ai une gueule d'Arletty », spectacle doublement nommé aux Molières 2020, sera présentée le 7 octobre. Sur scène, 9 comédiens... pour 26 personnages ! Cette pièce virevoltante plonge le public dans le monde du sportif de haut niveau, et au cœur de la famille de Julie Linard... laquelle s'alignera, d'ici 40 min, en demi-finale du 800 mètres aux JO. 12 ans d'entraînement pour 2 minutes de course et, potentiellement, un destin en or. Une pièce qui interroge notamment le poids des injonctions familiales et la notion de réussite...

Samedi 3 décembre, le public assistera à la joyeuse revisite, sur fond de musiques endiablées et de scènes de combats magistralement chorégraphiées, des « **Trois mousquetaires** », d'Alexandre Dumas, par Le Grenier de Babouchka et l'Atelier Théâtre Actuel.

Autre morceau de choix, « **Adieu mes chers cons** », le 10 mars, mettra les spectateurs en présence de cinq corbeaux qui, à l'approche de l'hiver, se retrouvent pris au piège par une lettre anonyme les ayant forcés à se rencontrer. Qui s'amuse à semer la terreur ? Nous le découvrirons ! Et réaliserons, dans le même temps, à quel point la fiction n'est jamais mieux servie que par la réalité.

Samedi 25 mars, « **Les combats d'une effrontée** » fera intervenir Camille, jeune femme partie à la recherche de ses souvenirs d'étudiante, quête qui rappellera à notre mémoire commune les souvenirs d'une génération ayant grandi avec les combats de Simone Veil. Cette femme hors du commun à la troublante modernité est brillamment interprétée par Cristina Reali. Comment en arrive-t-on à consacrer sa vie aux combats politiques ? La question se posera.



▲ Théâtre de Lunéville © Daniel Manzi



▲ Je ne cours pas, je vole ! © Aurore Vinot



▲ Les 3 mousquetaires © Grégoire Matzneff



▲ Adieu mes chers cons © Teona Goreci



▲ La course des géants © Alejandro Guerrero

Samedi 1^{er} avril, « **La course des géants** », pièce écrite et mise en scène par Mélody Mourey, donnera à voir le jeune Jack Mancini, qui, dans le Chicago des années 60, partage sa vie entre les services à la pizzeria, les nuits en garde à vue pour comportement violent et une mère irresponsable... jusqu'à ce qu'un professeur en psychologie décèle en lui des facultés hors norme. Des quartiers populaires de Chicago à la Nasa, La course des géants croise la petite histoire d'un jeune rebelle américain et la grande histoire de la conquête spatiale, en pleine guerre froide. Citée aux Molières dans quatre catégories, la pièce a vu Nicolas Lumberas remporter celui du Comédien dans un second rôle.

Enfin, samedi 6 mai, « **Times Square** », réunira Guillaume de Tonquédec et le metteur en scène José Paul dans une pièce drôle et touchante nous ouvrant les coulisses du théâtre et les secrets de fabrication du métier d'acteur.



▲ Fils Monkey © Denis Rouvre



▲ Tête d'oeuf © Nils Willig

LE REPAIRE DES HUMORISTES

Le Théâtre de Lunéville est également le passage obligé des humoristes les plus populaires... Après une saison 2021/2022 endiablée, il accueillera **La Bajon** (le 12 novembre), **Arnaud Demanche** (le 10 décembre), **Les Coquettes** (le 21 janvier), **Caroline Vigneaux** (le 4 février), **Romain Doduik** (le 25 février), **Jason Brokerss** (le 4 mars), **Élodie Poux** (le 29 avril)... Un conseil aux intéressés : prenez vos places rapidement !



▲ Les coquettes © Thomas Braut

ET POUR LES ENFANTS...

S'adressant à un public familial, le Théâtre de Lunéville multiplie les propositions destinées aux enfants (et donc aux familles). Parmi les rendez-vous programmés : « **Tête d'oeuf** », à l'univers poétique et enchanteur (les 25 et 26 octobre), « **Fils monkey** », spectacle rythmé, percutant et euphorisant (le 26 novembre), « **Les pas pareils** », parenthèse tendre et sensible (le 20 décembre), « **La disco des oiseaux** », voyage musical entre nature sauvage et technologies (le 1^{er} février), « **Le Pompon** », qui associe légèreté et intelligence (les 13 et 14 février)... A cette programmation riche s'ajoutent, régulièrement, des visites guidées à réaliser en famille !

+ 37 rue de Lorraine, 54300 Lunéville • Tél. 03 83 76 48 60 •

Theatredeluneville.fr

Le Petit Comptoir



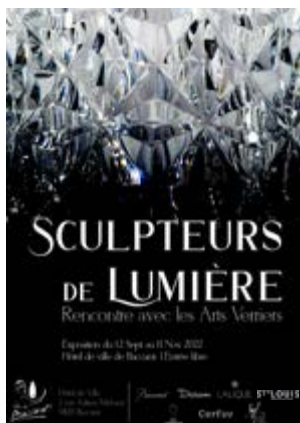
Cuisine de terroir revisitée

A deux pas du château de Lunéville, le Petit comptoir vous propose une cuisine généreuse et délicate dans une ambiance conviviale. Quelques spécialités : pain perdu d'escargots à l'ail des ours, suprême de pintade écume de cameline, petit Lorrain. Salles pour séminaires et groupes. Parking privé avec l'hôtel Les Pages. Fermé samedi midi et dimanche soir.

5, Quai Petits-Bosquets 54300 Lunéville
03 83 73 14 55 • hotel-les-pages.fr

BACCARAT CÉLÈBRE LES SCULPTEURS DE LUMIÈRE

En cette année internationale du verre, la Ville de Baccarat vous invite à une prestigieuse rencontre autour des arts verriers, à travers l'exposition **Sculpteurs de Lumière**, à voir jusqu'au 11 novembre.



▲ Daum, Cavalcade Centre de table



▲ BACCARAT-Service taille losanges rouge, Georges Chevalier, 1930 © Baccarat, photographe Patrick Schüttler



▲ Saint Louis, présentation de marque

Baccarat doit sa fondation au savoir-faire verrier, avec l'établissement des verreries puis des cristalleries Baccarat. Pour valoriser ce patrimoine précieux, et offrir au public un contenu à la fois historique – avec des pièces exceptionnelles de la maison Baccarat – et une réinterprétation de ce savoir-faire exigeant par des artistes contemporains, elle a initié la réunion, pour la première fois de leurs histoires respectives, des quatre grandes Maisons du cristal de renommée mondiale. Depuis la mi-septembre et jusqu'au 11 novembre prochain, l'Hôtel de Ville de Baccarat est l'hôte de « Sculpteurs de Lumière », exposition féérique mettant la contemplation à l'honneur.

MÉLANGE D'HISTOIRE ET DE TECHNIQUE

Conçue en deux parties, l'exposition présente, d'un côté, des pièces ayant marqué l'histoire des arts verriers et celle du flacon de parfum, et de l'autre, des œuvres illustrant la maîtrise, proche de la perfection, d'artistes contemporains. Ce double-parcours amènera le visiteur à apprécier les étapes qui composent la naissance d'une œuvre, et qui structurent l'évolution des techniques de création verrière. Aux côtés de Baccarat, Daum, Lalique et Saint-Louis sont présentées des pièces d'exception issues du Centre européen de recherches et formation aux arts verriers (CERFAV), des flacons de parfum de la collection George Stam, les trophées du Festival international des métiers d'art (FIMA) et les œuvres

précieuses de Meilleurs Ouvriers France (MOF).

Cristal soufflé, cristal taillé, cristal gravé, cristal émaillé côtoient harmonieusement dorure à l'or et dorure en relief, d'une très grande rareté. Le rouge Baccarat et le bleu de Saint-Louis se répondent, tandis que les délicates pâtes de verre de Daum et Lalique entraînent le visiteur dans un voyage onirique. Et si la beauté de chaque objet exposé ne manque pas de frapper d'émerveillement le public de tout âge, les connaisseurs pourront de surcroît apprécier, en chacun, l'aboutissement technique et esthétique des artisans qui l'ont conçu.

Immersion intime au cœur d'une discipline chère aux habitants de la vallée du cristal, l'exposition « Sculpteurs de Lumière » est, définitivement, un événement à ne pas manquer !



▲ LALIQUE
Tourbillons
vase mint
green ©
Lalique SA

A VOIR AU SEIN DE L'EXPOSITION :

- ▶ **Daum** : 17 pièces, dont la table végétale et cavalcade
- ▶ **Baccarat** : 37 pièces, dont le candélabre du Tsar, le vase Médicis, le vase Célimène
- ▶ **Lalique** : 6 pièces
- ▶ **St Louis** : 19 pièces dont 2 vitrines des quatre saisons (automne et hiver)

... à ces pièces d'exception s'ajoutent celles prêtées par les contributeurs (CERFAV, Georges Stam, FIMA et MOF).

✚ « Sculpteurs de Lumière », rencontre avec les Arts Verriers • Exposition du 12 septembre au 11 novembre 2022 • Hôtel de Ville de Baccarat – 2 rue Adrien Michaut – 54120 BACCARAT • ENTREE LIBRE aux horaires d'ouverture de la mairie • Ouverture exceptionnelle de 10h à 12h et de 14h30 à 16h30 : les 17 et 18 septembre 2022 dans le cadre des journées du patrimoine et les 8 et 9 octobre 2022 dans le cadre de l'évènement « Livre Ensemble »

ACTUELLEMENT

-20% sur notre
« relooking »



**CHANGEMENT
DE POIGNÉE**



APRES



AVANT

**REMISE
AU BOIS BRUT
EN ATELIER**

**FINITION
COMPLÈTE
intérieur des
meubles
également**



AVANT



APRES

RELOOKING DE MEUBLES TOUS STYLES ET CUISINES

- **PONÇAGE** complet pour revenir au bois brut sans utiliser de produits type décapant
- **FINITIONS** par nos ébénistes avec nombreuses teintes au choix laissant apparaître la veine du bois, y compris à l'intérieur des meubles
- **ASPECT NATUREL** (aucun produit de type sous-couche donnant un aspect peinture)
- **POSSIBILITÉ** de modifier vos meubles en atelier (changement de pieds, incrustation de verre laqué, changement de ferrures,...)

Ouverture : Le lundi de 14h à 18h30 ; Du mardi au samedi de 10h à 12h et de 14h à 18h30

FABRICATION SUR MESURE

LES COLLECTIONS

RELOOKING

DÉCO

CANAPÉS

COIN DES AFFAIRES



ATELIER 3.500 m²
& EXPOSITION

GPS 54210 VILLE EN VERMOIS
RUE DE ST NICOLAS DE PORT

03 83 46 55 66
maison-du-massif.fr

CES EXPOSITIONS QUI SE TERMINENT ...

Il ne reste que quelques jours au public pour découvrir ces expositions présentées à la Galerie Poirel et au Musée des Beaux-Arts. Elles fermeront leurs portes le dimanche 2 octobre au soir.

A LA GALERIE POIREL

Alexône Dizac à cœur ouvert

Artiste invité par la Ville de Nancy, Alèxone Dizac, artiste, peintre, illustrateur, s'est fait connaître au début des années 90 avec des créations qui mêlent graffiti, calligraphie épurée et installation in situ. Après une première résidence à Nancy quelque peu contrariée par le confinement en 2020-2021, Alèxone revient à Nancy pour une exposition monographique de grande envergure à la galerie Poirel, Alèxone Dizac à cœur ouvert.

Dans ce lieu à l'histoire séculaire, dédié dès ses débuts à l'art contemporain, le peintre nous ouvre grand les portes de son univers – de son cœur, même. L'exposition Alèxone Dizac à cœur ouvert nous invite en effet à découvrir ce que sa création a de plus personnel. À son habitude, le peintre a tracé, recouvert, transformé et digéré dans son geste baroque l'espace sobre et géométrique de la galerie et de sa mezzanine. Sous les couleurs chatoyantes qui caractérisent la palette de l'artiste, des milliers de créatures nous font de l'œil, apparemment innocentes et drolatiques, secrètement perverses.



+ Ouvert du mardi au dimanche, de 14h à 18h • Tarif : 4 € - Gratuit pour les moins de 26 ans le premier dimanche du mois.

AU MUSÉE DES BEAUX-ARTS

Michael Kenna : Thinking of Ukraine

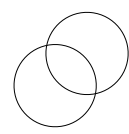
La Ville de Nancy accueille au musée des Beaux-Arts une exposition exceptionnelle de Michael Kenna, *Thinking of Ukraine*, en partenariat avec Sabine Troncin-Denis. Elle est à découvrir dans le cabinet d'art graphique du musée.

Michael Kenna est un photographe d'origine anglaise, maître du paysage en noir et blanc, avec des clichés faits à l'aube ou la nuit, dans la brume ou le brouillard, avec des temps de pause très longs. Il est l'un des photographes les plus importants de sa génération. Il vit actuellement aux États-Unis.

Cette exposition rejoint un objectif d'aide humanitaire à l'Ukraine. Michael Kenna propose en effet d'acquérir un tirage original limité de l'une des six photographies choisies parmi les trentaine rapportées d'un voyage en Ukraine en 2013, en contrepartie d'un don de 2000 euros à la Croix-Rouge française. Ces tirages sont limités à 25 exemplaires. Les dons par chèque doivent être libellés à l'ordre de "CRF Ukraine 2022". Ils seront transmis directement à la Croix-Rouge. Un reçu fiscal sera envoyé au nom et à l'adresse de l'émetteur du chèque : 75% du montant de votre don au profit de la Croix-rouge française peuvent être déduits de l'impôt sur le revenu dans la limite de 1000 euros de don. Au-delà, la déduction s'élève à 66% dans la limite de 20% du revenu imposable.

+ Tarif : les tarifs évoluent en fonction de l'offre des expositions • Gratuit pour les moins de 26 ans, le premier dimanche du mois.

MUSÉE DES
BEAUX-ARTS
DE NANCY



L'ÉQUIPE DE L'ATELIER KAEL

À l'âge où d'autres hésitent encore quant à la voie à emprunter, Kevin faisait de la coiffure sa vie... Il y a huit ans, il inaugurait son Atelier Kael, espace atypique où règnent passion et savoir-faire.



DEPUIS TOUJOURS, JE M'INTÉRESSAIS AUX CRÉATIONS INCROYABLES VISIBLES SUR LES CÉLÉBRITÉS ET ARTISTES MUSICAUX TEL QUE BJORK, BETH DITTO..., ET PRÊTAIS UN OEIL ATTENTIF À L'ÉQUILIBRE, LA BEAUTÉ, LE STYLE.



Une volonté de sur-mesure qui impose de précieuses « consultations » de début de séance. « Nous interrogeons le client sur sa manière de fonctionner, le temps passé à se coiffer, la fréquence de ses venues en salon, analysons la nature et la qualité du cheveu. En fonction de ses réponses, nous ajustons la coupe et la couleur, l'idée étant de produire un résultat durable qui dépasse la jolie photo, et une facilité d'entretien au quotidien ».

« Depuis toujours, je m'intéressais aux créations incroyables visibles sur les célébrités et artistes musicaux tel que Bjork, beth ditto..., et prêtais un œil attentif à l'équilibre, la beauté, le style ». Sa curiosité et son esprit créatif orienteront Kevin Feeser vers la coiffure, choix que viendra conforter, quelques années plus tard, l'obtention d'un CAP puis d'un brevet professionnel.

5 ans lui auront permis de se former, 5 années supplémentaires lui seront nécessaires à maîtriser son sujet. « Comme beaucoup de métiers artisanaux, la coiffure est difficile à apprendre, or la passion ne peut surgir que de la maîtrise ».

UN RÉSULTAT DURABLE

Depuis qu'il est à la tête de son propre salon, Kevin Feeser s'attache à exprimer et à transmettre sa philosophie « d'électron-libre ». Sa force réside dans sa liberté, celle de ne pas vouloir suivre à tout prix la tendance et la mode. « Mon équipe et moi-même faisons passer le bien-être de nos clients en premier. Nous cernons le plus précisément possible leurs attentes et les accompagnons au mieux ».

Comme dans le prêt-à-porter, Kevin Feeser raisonne en termes de « morphotype », en partant du constat que, comme certaines tendances ne s'adaptent pas à tous les corps, tous les cheveux ne sont pas faits pour suivre tel ou tel mouvement.

ÉCORESPONSABILITÉ ET BIEN-ÊTRE

Autre axe important de L'Atelier Kael : l'écoresponsabilité, priorité qui vaut à l'équipe de ne travailler qu'avec la marque italienne Davines, reconnue pour son éthique et son efficacité. « Il était logique de travailler avec une marque cohérente, respectueuse de l'environnement et de l'humain, sans sacrifier les résultats ». À L'Atelier Kael, le cheveu apprend à respirer et très rapidement, retrouve en qualité.

Autre grande priorité du gérant ? Garantir à son équipe, constituée de 2 coiffeuses à plein temps, d'un CAP et d'un BEP, des conditions de travail agréables. « Ici, l'on ne travaille que quatre jours dans la semaine, et le temps de travail par client est rallongé ».

Conséquence ? Une diminution nette du stress !

Quant au client, il est pris en charge dans un espace moderne à la décoration soignée, baignée de sons d'ambiance... L'expérience est complète !



➕ Plus d'infos : 179 bis av. du général Leclerc, Nancy (54) • Tél : 03 83 67 31 29
• www.atelier-kael.com



DES POÊLES ET CHEMINÉES TOUJOURS PLUS DESIGN

Les Français plébiscitent plus que jamais les appareils de chauffage au bois. Qu'il s'agisse d'un poêle ou d'une cheminée, ces équipements permettent de faire des économies mais aussi d'habiller les pièces de vie. Les nouveautés design en la matière en sont la preuve...



Winter is coming ! La saison des feux de bois arrive, et avec elle, son lot de nouveautés. Si les poêles et cheminées convainquent toujours plus de Français, c'est d'abord parce qu'ils permettent de se chauffer à moindre coût, mais aussi parce que ces équipements apportent une touche d'originalité à nos intérieurs. En plus d'allier écologie et performances, ils deviennent en effet des pièces déco à part entière. Poêles suspendus, cheminées panoramiques, parois sans montants et coulissement latéral, versions mini... Nos appareils de chauffage sont à la pointe de la modernité et savent se fondre harmonieusement dans l'architecture. Présentation des grandes tendances de cette année.

EN VERSION MINI

Si l'on se laisse facilement séduire par l'effet chaleureux d'un poêle à bois ou d'une cheminée, ce type d'installation ne convient pas à tous les intérieurs, et notamment les plus petits dans lesquels il est souvent impossible d'installer de tels dispositifs.

Qu'à cela ne tienne, les fabricants développent de plus en plus de modèles XS tout aussi cocooning, mais qui s'adaptent aux surfaces restreintes. Outre le fait qu'il puisse investir des petits logements, le principal

avantage d'un appareil de chauffage au bois XS est qu'il peut se coller au mur et notamment dans les angles afin d'optimiser tous les espaces, grâce à sa sortie de fumée supérieure. En effet, on évite ici un encombrement en profondeur supplémentaire, ce qui n'est pas négligeable lorsqu'on doit compter chaque mètre carré.

Attention toutefois, ces versions miniatures font seulement office de chauffage d'appoint. Leur puissance se situe ainsi aux alentours de 5 kW et elles fonctionnent avec des bûches de petites tailles (et donc plus chères à l'achat).

EN LÉVITATION

Pour les logements qui disposent d'une belle superficie, le poêle à bois suspendu est probablement l'option la plus design. Ici, l'appareil peut être relié au plafond et tenir grâce au conduit, ou bien, se fixer directement au mur. Dans tous les cas, le socle disparaît totalement pour laisser place à l'esthétisme du produit.

Néanmoins, si cette solution est originale et séduisante, il faut savoir que les poêles suspendus nécessitent aussi un ancrage mural important, ce qui n'est pas forcément le cas dans les habitations modernes, souvent dotées de plaques de plâtre. En revanche, si le poêle est placé au centre de la



© Vyrosa



© iStock

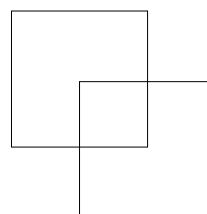
pièce par exemple, il permettra une répartition optimale de la chaleur et une performance énergétique importante. Évidemment, le prix de ces modèles est forcément bien plus élevé que les appareils classiques. Comptez jusqu'à 7 000 € pour un poêle suspendu.

SPECTACLE PANORAMIQUE

Assurément esthétiques, les poêles à bois et cheminées permettent aussi d'admirer le spectacle des flammes sans en rater une miette ! En effet, il existe des modèles panoramiques, c'est-à-dire dotés d'une large vitre qui occupe la quasi-totalité de la face avant du foyer. Certains disposent même de plusieurs vitrages pour une vision encore plus sensationnelle. À cela s'ajoute l'option « rotation », qui permet de profiter du feu sous tous les angles, peu importe où l'on se trouve dans la pièce. Selon les appareils, une rotation de 36 à 360 degrés est possible. ■ M.K

LE PETIT PLUS : UNE PLAQUE DE CUISSON

En plus de chauffer votre intérieur, les dernières innovations vous permettent également de cuisiner avec votre poêle à bois. Certains appareils sont ainsi tout-en-un et séduisent par leur capacité à cuisiner au feu de bois, tout en disposant de la technologie actuelle. Ces poêles sont pour cela équipés d'une plaque vitrocéramique escamotable, d'une hotte et d'un gril pour répondre à tous les besoins.



Cheminées Gisbert

Poêles a bois | Poêles à granulés | Chaudières | Poêles & foyers à gaz



MCZ

**Avec Cheminées Gisbert, il n'y a pas d'intermédiaire.
L'équipe vous garantit : Vente - Pose - Entretien - SAV**

Renseignez-vous sur les aides dont vous pouvez bénéficier
sur maprimerenov.gov.fr

6 rue du Saulcy Zone Cora
54300 MONCEL-LÈS-LUNÉVILLE
03 83 73 89 35
www.cheminees-gisbert.fr



AIR EAU



6 CONSEILS POUR AMÉLIORER LE RENDEMENT DE SA CHEMINÉE

Si la cheminée a son charme et apporte du cachet à n'importe quelle pièce, sa première utilité est tout de même de réchauffer la maison ! Avec quelques astuces, on peut alors augmenter facilement sa performance.



limite les déperditions de chaleur, permet en effet d'augmenter la performance calorifique de 20 à 70 % en moyenne, tout en limitant la pollution.

UTILISER UNE PLAQUE FOYÈRE

Vous pouvez également accessoriser votre insert. Astuce ancestrale qui a fait ses preuves, la plaque foyère (aussi appelée plaque de cheminée) est le plus souvent en fonte ou en céramique, deux matériaux qui stockent et redistribuent très bien la chaleur, et a pour but de protéger l'arrière-foyer. Mais elle permet aussi d'emprisonner et de renvoyer dans la pièce une partie de la chaleur produite pour une meilleure diffusion.



ah, les bûches qui crépitent et de jolies flammes qui embellissent nos soirées d'hiver... Avec son charme simple et authentique, la cheminée apporte du confort et de la chaleur à notre maison. Il n'empêche, elle n'est parfois pas le moyen de chauffage le plus efficace. En effet, les modèles traditionnels à foyer ouvert ont tendance à concentrer la chaleur autour d'eux, plutôt que de la diffuser dans toute la pièce. Pour améliorer leur fonctionnement et donc leur rendement, quelques petites techniques existent.

INSTALLER UN INSERT

Dans le contexte actuel, miser sur des chauffages performants et peu énergivores, tout en préservant l'environnement, est primordial. Or, on estime que le rendement d'un foyer ouvert est d'environ 10 %, sans compter les émissions de particules fines. Le gouvernement a d'ailleurs prévu d'interdire ces modèles dans les constructions neuves à l'avenir et d'inciter les propriétaires qui en possèdent déjà un à poser un insert avec une vitre. Si vous ne l'avez pas déjà fait, c'est le moment d'opter pour cette solution qui peut être rapidement rentabilisée. Cette installation, qui

OPTER POUR UN RÉCUPÉRATEUR DE CHALEUR

Selon les professionnels, installer un récupérateur de chaleur dans une cheminée permettrait d'optimiser le fonctionnement de celle-ci jusqu'à 40 %. S'il existe différents modèles à air ou à eau, le principe reste le même puisqu'il s'agit de récupérer la chaleur produite pour la diffuser dans la pièce et ainsi augmenter les performances de votre chauffage.

Simple à mettre en place, les équipements à air peuvent consister en un serpentin posé dans l'âtre et relié à des bouches d'aération ou bien en une trappe de récupération située sous le foyer pour récolter les braises et restituer leur chaleur. Plus complexes, les récupérateurs à eau nécessitent d'avoir un chauffage central auquel votre cheminée sera reliée grâce à des tuyaux pour chauffer l'eau et alimenter vos radiateurs ou votre plancher chauffant.



BIEN CHOISIR SON COMBUSTIBLE

Dans tous les cas, s'il y a bien un élément à ne pas négliger pour obtenir un rendement optimal, c'est le combustible. Il en existe plusieurs types : les bûches de bois, les briquettes (bois déchiqueté et compressé sous forme de bûchettes), les granulés (faits à partir des résidus des scieries compactés) ou encore la plaquette forestière (issus de branchages et de déchets végétaux broyés).

En outre, la puissance du chauffage varie selon la nature du bois car certaines essences sont plus calorifiques que d'autres. Les bois « durs » comme le chêne, le charme l'érable ou le hêtre ont un meilleur rendement que ceux dits « tendres », tels que le sapin, le cèdre ou l'épicéa. De plus, ces derniers, qui sont des résineux, ont tendance à encrasser le conduit de la cheminée et sont donc à éviter.

STOCKER SON BOIS INTELLIGEMENT

Les conditions de stockage et de séchage du bois ont un impact direct sur sa qualité, et donc sur son rendement une fois dans la cheminée. Plus le bois est sec, mieux il brûle. Veillez donc à le conserver dans un endroit à l'abri de toute humidité, aéré et ventilé. S'il est entreposé à l'extérieur, pensez à le couvrir pour le protéger des intempéries. Évitez de poser les bûches (calibrées idéalement entre 50 et 60 cm) à même le sol pour éviter qu'elles ne pourrissent et ne les serrez pas trop les unes contre les autres, afin de laisser l'air circuler.

Enfin, pour que votre combustible soit bien sec, ne soyez pas trop pressé et laissez-le sécher le temps qu'il faut. Sachez qu'un bois coupé au printemps ne devrait être brûlé au minimum qu'un an et demi, voire deux ans, après.

FOCUS : BIEN ENTREtenir SA CHEMINÉE

Négliger l'entretien de sa cheminée entraîne nécessairement une baisse de sa performance, voire un risque d'incendie. C'est pourquoi il est obligatoire de faire ramoner le conduit par un professionnel deux fois par an, dont une fois durant la saison froide, celle où l'on s'en sert le plus. Ce dernier vous remettra un certificat de ramonage, souvent demandé par les assureurs en cas de sinistre. ■ VB



Pépinières KOENIG

C'est le moment de planter !

**VENTE DIRECTE
au détail
PRODUCTEUR**




**ARBUSTES À FLEURS • PLANTES VIVACES • PLANTES POUR HAIES •
PLANTES GRIMPANTES AZALÉES • RHODODENDRONS
ARBRES TAILLÉS EN TOPIAIRE**

- Créations d'espaces verts
- Étude et devis sans engagement
- Grand choix de végétaux d'extérieur
 - Exposition
 - Vente au détail

**Grand choix de végétaux
& Service plantation !**



Contrat d'entretien annuel

**Pavage – Muret – Dallage –
Bassin – Engazonnement**

"ALLO SERVICE ENTRETIEN JARDIN"
PETITS TRAVAUX DE JARDINAGE
CREDIT D'IMPOT jusqu'à 80%* - Consultez-nous
*en fonction de la loi en vigueur



**OUVERT 7 jours / 7
en OCTOBRE NOVEMBRE**

OUVERT du lundi au samedi
en dehors de ces périodes
de 9h à 12h et de 13h30 à 18h
Entre Damelevières et Rosières - Lieu dit « Le Nil »

Tél. 03 83 75 70 71

jean-patrick-koenig@orange.fr

L'acier, LA TOUCHE nineties DE NOTRE DÉCO

Pour donner du style à notre intérieur mais aussi à notre extérieur, on mise sur l'acier, le métal indémodable par excellence. À la fois chic et brut, on croit en ce matériau dur comme fer !

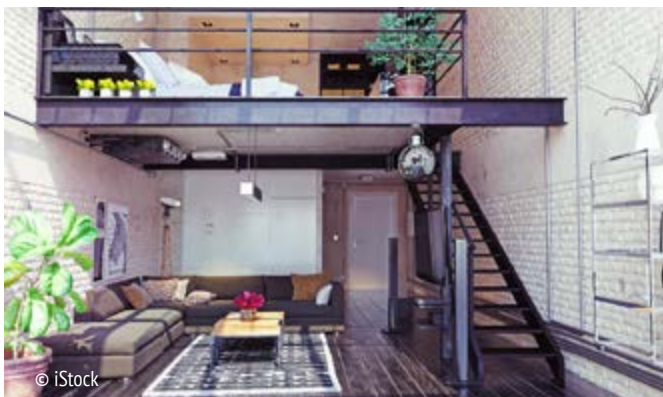
« **L**a mode est un éternel recommencement » avait déclaré Coco Chanel. C'est ainsi que, comme en haute couture, les matériaux déco vont et viennent, surfent sur les nouveautés et se renouvellent grâce aux inspirations passées. Parmi les plus mythiques, l'acier semble traverser les époques. Véritable star des années 90, le voilà de retour pour notre plus grand bonheur au sein de nos maisons.



▲ Très tendance, l'acier apportera à votre habitat une touche contemporaine et rétro à la fois ! © iStock



© iStock



© iStock

POUR TOUS LES GOÛTS

Lorsqu'on dit que l'acier a de nouveau le vent en poupe, on devrait en réalité évoquer le regain de popularité des aciers. Car il existe en effet différentes catégories de cet alliage de métal et de carbone. Froid et élégant, l'acier brut, qui est le plus sombre de tous, donne une touche arty à notre intérieur. Mais attention, il supporte difficilement l'humidité. L'acier Corten, lui, est généralement conseillé pour décorer l'extérieur de notre habitat. Grâce à sa couche de rouille protectrice, cet acier à la couleur cuivrée fait des adeptes par son originalité. Quant à l'acier larmé, il est le plus souvent utilisé sur des marches d'escalier pour donner un effet loft à un intérieur.

Une fois le matériau choisi, vous pouvez encore définir quelle finition vous souhaitez y apporter : effet chromé, brossé ou encore satiné ? C'est un détail qui a son importance pour obtenir un rendu ultra-personnalisé.

PAR PETITES TOUCHES

Les adeptes de l'acier ont de quoi se régaler ! Ainsi, ce matériau fétiche se décline au sein d'une pléthore d'accessoires de décoration, permettant de donner du style, par petites touches et sans trop en faire, à son intérieur mais aussi à son extérieur. Pensez par exemple aux lampes à poser sur un petit buffet ou une commode, mais aussi à des suspensions, qui apporteront tout de suite du style à votre pièce. Vous pourrez également vous procurer des structures de canapé en acier pour donner du cachet au salon. Ambiance rétro assumée et assurée ! Si vous adorez le côté épuré, on vous conseille des meubles en acier de forme géométrique, tels que les cônes, les losanges ou encore les cubes. Votre extérieur ne sera pas en reste puisqu'il existe du mobilier design en acier Corten à destination de l'outdoor. Vous pouvez notamment miser sur d'énormes pots inoxydables, des tabourets ou une pergola. En plus d'être un super matériau de décoration, cet acier est robuste et facile à entretenir.

DES MATÉRIEAUX QUI NE FONT QU'UN

Si vous craigniez que l'acier ne se marie pas avec votre habitat, là encore, il n'y a pas lieu de s'inquiéter ! En effet, pour obtenir un style industriel ou atelier, les architectes et les spécialistes déco préconisent d'associer l'acier à du bois, du béton ou même du verre. L'acier peut encore s'envisager à côté d'un mur de briques ou d'un parquet. Vous l'aurez compris, pour aménager un intérieur contemporain ou créer une ambiance plus chaleureuse, mettez de l'acier dans votre foyer !

■ Julie Pitaud



UN CHOIX EXCEPTIONNEL DE CARRELAGES

à découvrir
dans nos expos



TOUL

Boulevard de Pinteville
Tél.: 03.83.43.07.18

LANEUVEVILLE- DEVANT-NANCY

18, rue Lucien Galtier
Tél.: 03.83.51.56.72

LUNÉVILLE

41, avenue de Gerbéviller
Tél.: 03.83.766.766

Bien Choisir sa Parure de Lit

Pour rafraîchir votre déco ou par nécessité, vous souhaitez acheter de nouveaux draps mais ne savez pas comment faire le bon choix ? On vous livre nos conseils.

alors que nous passons près d'un tiers de nos vies à dormir, il est primordial d'accorder une grande attention à la qualité de notre linge de lit ! Outre son fort potentiel décoratif qui peut du tout au tout modifier l'atmosphère de nos chambres à coucher, celui-ci doit être confortable, respectueux de notre épiderme et favoriser un sommeil serein et réparateur. Voici trois éléments clés auxquels prêter attention pour vous guider dans votre choix.

UNE MATIÈRE AGRÉABLE

Le premier aspect à prendre en compte est la nature du tissu dont sont faits votre drap-housse, vos taies d'oreillers et votre housse de couette, car celui-ci va grandement jouer sur votre confort et votre bien-être. Privilégiez les fibres naturelles, telles que le lin, très tendance cette année et dont on apprécie les vertus thermorégulatrices autant que l'aura brute, ou le coton, à la fois doux, souple et facile d'entretien. Ils peuvent se décliner sous plusieurs finitions, telles que la percale de coton, au tissage fin qui apporte une sensation de fraîcheur, le satin de coton, à l'aspect soyeux et qui conserve merveilleusement la chaleur lors des nuits d'hiver, ou encore la gaze de coton, particulièrement légère et respirante, idéale lors des fortes chaleurs estivales et dont le fini gaufré est très apprécié en déco.



LE LABEL, GAGE DE QUALITÉ

Si malgré tout, vous vous sentez perdu parmi le choix pléthorique, fiez-vous aux labels. Vous vous assurez ainsi que votre linge de lit est bien respectueux de l'environnement, sain ou encore fabriqué localement. Parmi les plus connus, on retrouve notamment l'Oeko-Tex, qui certifie l'absence de substances nocives pour la santé (comme les pesticides ou certaines teintures chimiques), le Gots, qui garantit des conditions de culture et une fabrication écologique, ou encore le Master of Linen et l'Europen Flax, qui attestent de la provenance européenne du lin.





© iStock

UN DESIGN SOBRE ET INTEMPOREL

Si vous souhaitez investir dans une parure de lit de qualité, mieux vaut opter pour un style qui ne sera pas trop rapidement démodé. On peut alors se tourner vers des draps unis dans des tons lumineux et apaisants (sable, vert sauge, rose tendre, gris perle) ou plus affirmés pour donner

davantage de personnalité à sa décoration (bleu Klein, jaune moutarde, terracotta). Pour ce qui est des motifs, veillez à les choisir en accord avec le reste de votre décoration. Ainsi, un linge de lit à imprimé jungle ou graphique ira à merveille dans un intérieur ethnique. Enfin, pour une chambre d'enfant, on s'autorise bien sûr plus de fantaisie. ■ **Lauren Ricard**

Lingorama
LINGE DE MAISON

**Du 26 SEPT.
AU 29 OCT.**

RACHÈTE VOTRE LINGE*

KG = **€**

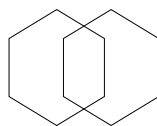
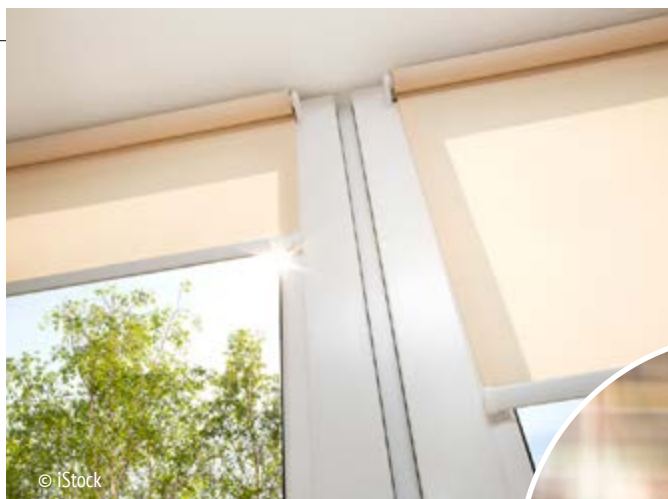
de linge fatigué *en bon d'achat*

ESSEY LES NANCY
LA PORTE VERTE- Face Jardiland (parking Aubert)

*Sous forme de bon d'achat. **Voir conditions et règlement en magasin et sur lingorama.fr *** L'abus d'alcool est dangereux pour la santé, à consommer avec modération.

PARTICIPER À LA GRANDE TOMBOLE GRATUITE À CHAQUE ACHAT RÉGULIÈRE

CINQ SOLUTIONS POUR PROTÉGER SON INTÉRIEUR DE LA CHALEUR



DES PERSIENNES

Faciles à orienter selon la course du soleil, les persiennes vous permettent d'ajuster la luminosité selon vos besoins et de laisser l'air circuler pour ventiler votre intérieur. Les modèles les plus modernes se fixent sur un pivot afin de s'incliner comme bon vous semble et de laisser ainsi libre cours à vos préférences. Sur le même principe, vous pouvez aussi opter pour des volets (classiques ou coulissants) mais ils vous laisseront moins de possibilités.



DES AUVENTS

Créant une ombre bienfaisante sur votre terrasse, les auvents limitent également l'entrée du soleil dans votre intérieur sans pour autant occulter la vue.

Pour une utilisation optimale, on les place au-dessus des fenêtres exposées au sud. Que vous optiez pour des versions en bois ou en métal, il sera primordial de bien calculer leur longueur pour un maximum d'efficacité. Mieux vaut alors suivre les recommandations d'un artisan.

Dès que l'astre solaire pointe ses premiers rayons, vous êtes terrassé par la chaleur et suffoquez dans votre intérieur, qui se transforme en fournaise durant la saison estivale. Pour y remédier sans investir dans une climatisation aussi coûteuse qu'énergivore, on veille à bien ventiler en ouvrant grand les fenêtres le soir venu, tandis que la journée on se cale du mieux possible afin d'éviter que les infrarouges ne se transforment en chaleur, faisant ainsi grimper le mercure à un point insoutenable. Pour ce faire, on vous propose cinq types d'aménagement abordables.

DES STORES

Fixés directement sur la façade de votre demeure, les stores font barrage aux rayons du soleil et créent même un pont thermique de fraîcheur avec les fenêtres. De plus, vous pouvez aisément les relever et les abaisser au cours de la journée afin de laisser filtrer un minimum de lumière et de ne pas être plongé totalement dans le noir. On les choisit de préférence de couleur foncée, pour qu'ils absorbent mieux la chaleur.

Si vous résidez dans un immeuble en copropriété et que la mise en place de stores extérieurs n'est pas autorisée, vous pouvez alors vous rabattre sur des stores intérieurs. Moins efficaces, car ils n'empêchent pas vos vitrages de chauffer, ils seront malgré tout d'une aide appréciable. Vénitiens, à lamelles, bateau ou encore plissés, ils se déclinent sous de nombreuses finitions. Néanmoins, nous vous conseillons d'investir dans une toile anti-chaueur.

DES RIDEAUX THERMIQUES

Très appréciés en hiver pour leurs vertus isolantes, les rideaux thermiques se déclinent aussi en version plus légère et translucide pour les mois d'été. Tout comme les stores intérieurs, ils ne protègent pas vos vitrages mais font quand même barrière aux rayons lumineux. Et grâce à leur doublure spéciale en polyester, ils font aussi office de rempart contre les variations de température.

UN BARDAGE AJOURÉ

Si l'on apprécie avant tout l'aspect esthétique que confère un bardage en bois à notre habitat, ses qualités en termes d'isolation thermique sont aussi un atout non négligeable ! Les lames ajourées laissent ainsi passer suffisamment de lumière pour éclairer sans faire surchauffer vos pièces à vivre.

■ **Lauren Ricard**

REPAR'STORES : L'EXPERT AU SERVICE DE VOS VOLETS ET STORES !

Lucas Wissemberg, jeune entrepreneur, a acheté en 2020 la franchise Nancy Est de Repar'Stores. Il est à votre service pour des réparations de stores et poses de volets roulants.

Repar'stores, leader sur le marché français de la réparation et de la modernisation de stores et de volets roulants toutes marques a accueilli un nouveau franchisé en juin 2020. Indépendant et professionnel, Lucas Wissemberg n'a pas hésité à saisir cette opportunité après avoir suivi la formation au siège de l'entreprise à Montpellier : « *J'aime tout ce qui est manuel, j'ai le sens du terrain et j'aime entrer en contact avec les clients. Ce métier me correspond totalement.* »

Dans un périmètre de 30 kilomètres entre Nancy et Lunéville, Lucas Wissemberg se déplace chez les particuliers pour apporter son expertise en matière de :

- ✓ Réparation & dépannage de volet roulant et de store extérieur
- ✓ Remplacement du moteur de volet roulant ou de store extérieur
- ✓ Motorisation de volet roulant
- ✓ Pose de store banne.

« *Je m'engage à intervenir chez le client sous 48 heures. Sur place, je leur édite un devis gratuit, sans engagement. Nous avons des forfaits réparation à partir de 70 euros* » souligne Lucas Wissemberg. Repar'Stores travaille avec des fournisseurs de qualité : « *Toutes les pièces sont sous garantie, notamment les moteurs Somfy qui sont garantis 5 ans* » ajoute le technicien. « *Dans la plupart des cas, les volets ou stores sont réparables. C'est l'avantage de faire appel à Repar'Stores : les coûts sont moins importants pour les clients que le changement complet du matériel.* »

Lucas Wissemberg travaille du lundi au vendredi. Professionnel et disponible, il trouvera une solution à toutes vos demandes de réparations, en lien avec le réseau d'ingénieurs du support technique de chez Somfy et Budendorff, partenaire de Repar'Stores.

+ Prendre rendez-vous avec Lucas Wissemberg : 06 10 56 65 77 www.reparstores.com.



repar'stores
Réparation et modernisation de volets roulants

- ✓ Installation ou changement de vos volets (motorisés ou manuels)
- ✓ Motorisation de vos volets existants
- ✓ Lames, manivelles, treuils, sangles ou moteurs cassés
- ✓ Ré-entoilage de stores bannes
- ✓ Remplacement de moteurs et treuils sur stores bannes
- ✓ Pose et fournitures de stores bannes complets

1^{er} RÉSEAU SPÉCIALISÉ FRANÇAIS

**DEVIS
GRATUIT**



**repar'stores NANCY
LUCAS
WISSEMBERG
06 10 56 65 77**

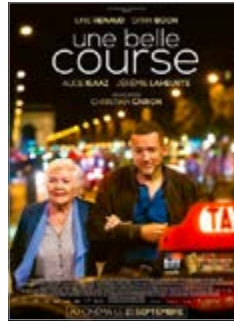
www.reparstores.com

wissemberglucas@gmail.com



LES ENFANTS DES AUTRES

• **Sortie** 21/09/22 • **Durée** 1h43 • **Film** France • **Genre** Drame • **Réalisé par** Rebecca Zlotowski • **Avec** Virginie Efira, Roschdy Zem, Chiara Mastroianni • **Synopsis** Rachel a 40 ans, pas d'enfant. Elle aime sa vie : ses élèves du lycée, ses amis, ses ex, ses cours de guitare. En tombant amoureuse d'Ali, elle s'attache à Leila, sa fille de 4 ans. Mais aimer les enfants des autres, c'est un risque à prendre...



UNE BELLE COURSE

• **Sortie** 21/09/22 • **Film** France • **Genre** Comédie, Comédie dramatique, Drame • **Réalisé par** Christian Carion • **Avec** Line Renaud, Dany Boon, Alice Isaaz • **Synopsis** Madeleine, 92 ans, appelle un taxi pour rejoindre la maison de retraite où elle doit vivre désormais. Elle demande à Charles, un chauffeur un peu désabusé, de passer par les lieux qui ont compté dans sa vie, pour les revoir une dernière fois. Peu à peu, au détour des rues de Paris, surgit un passé hors du commun qui bouleverse Charles



JUMEAUX MAIS PAS TROP

• **Sortie** 28/09/22 • **Durée** 1h38 • **Film** France • **Genre** Comédie • **Réalisé par** Olivier Ducray, Wilfried Meance • **Avec** Ahmed Sylla, Bertrand Usclat, Pauline Clément • **Synopsis** 33 ans après leur naissance, deux frères jumeaux découvrent soudainement l'existence l'un de l'autre... Pour Grégoire et Anthony, la surprise est d'autant plus grande que l'un est blanc, l'autre noir ! Mais leur couleur de peau est loin d'être la seule chose qui les différencie !



SANS FILTRE

• **Sortie** 28/09/22 • **Durée** 2h29 • **Genre** Comédie, Drame • **Réalisé par** Ruben Östlund • **Avec** Harris Dickinson, Charlbi Dean Kriek, Dolly de Leon • **Synopsis** Après la Fashion Week, Carl et Yaya, couple de mannequins et influenceurs, sont invités sur un yacht pour une croisière de luxe. Les événements prennent une tournure inattendue et les rapports de force s'inversent lorsqu'une tempête se lève et met en danger le confort des passagers.



Coup de  de la quinzaine

AVATAR

• **Sortie** 21/09/22 • **Durée** 2h42 • **Film** USA • **Genre** Science fiction, Aventure • **Réalisé par** James Cameron • **Avec** Sam Worthington, Zoe Saldana, Sigourney Weaver • **Synopsis** 13 ans après sa sortie en salles, Avatar premier du nom est de retour au cinéma. Prêt-es à plonger dans les eaux turquoise de la planète Pandora ?

Sur la lointaine planète de Pandora, Jake Sully, un héros malgré lui, se lance dans une quête de rédemption, de découverte, d'amour inattendu, dont l'issue sera un combat héroïque pour sauver toute une civilisation.

Lorraine
 magazine
 reportages • sorties • culture • éco...

RECEVEZ LORRAINE MAGAZINE TOUS LES 15 JOURS PENDANT 1 AN !

Soit 19 numéros, directement chez vous, au tarif unique de 30 €. Vous ne payez QUE l'affranchissement.

Oui, je souhaite m'abonner à Lorraine Magazine pour un an, soit **21 numéros**.

M Mme Nom : Prénom :

Adresse :

Email :

Je joins un chèque de **30€** à l'ordre de **SCPP 224 rue des Brasseries 54320 Maxéville**

POUR VOUS, CE N'EST QU'UNE BRIOCHE POUR MOI, C'EST UN MOMENT DE DÉTENTE

www.aeim54.fr



© Caronnet - Photo: iStockphoto

Le réseau Unapei accompagne des personnes avec un handicap intellectuel, psychique, polyhandicapées et avec autisme.

JE SOUTIENS, J'ACHÈTE UNE BRIOCHE !

L'AEIM-Adapei 54 accompagne plus de 2500 personnes vivant avec un handicap en Meurthe-et-Moselle. Cette année, les bénéficiaires de l'Opération Brioches 2022 permettront de prévenir les situations d'épuisement des familles et des personnes en situation de handicap par le financement de prestations de répit. Ainsi, ce seront des milliers d'heures de prestations de vacances et de loisirs, de soutien à domicile qui pourront être proposées aux familles. MERCI POUR EUX !

 @aeim54  @aeim54  AEIM-Adapei 54 www.aeim54.fr/faire-un-don.html

DU 3 AU 9 OCTOBRE 2022

Avec le soutien local de :



Membre du réseau

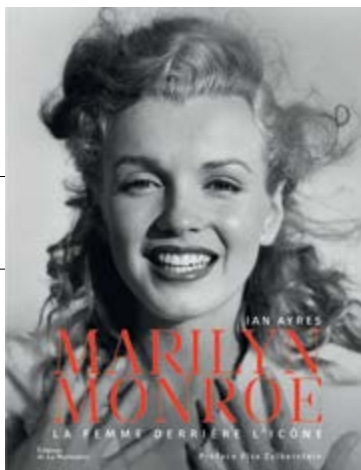


Silence on Bouquine !

MARILYN MONROE. LA FEMME DERRIÈRE L'ICÔNE

L'AUTEUR :

Ian Ayres est auteur et réalisateur. Né à Los Angeles, il réside aujourd'hui en France. Il a notamment réalisé le documentaire Tony Curtis, le gamin du Bronx, diffusé dans de nombreux festivals. En parallèle à la publication de ce livre, il consacre un documentaire à Marilyn.



MARILYN MONROE,

la femme derrière l'icône

Parution : 30 septembre • Le livre est préfacé par l'actrice Elsa Zylberstein, grande admiratrice de Marilyn • Éditions de La Martinière • Format 22 x 28,5 cm • 208 p. • Prix public TTC : 32,90€

Sixante ans après sa disparition, Marilyn Monroe, icône culturelle, demeure une énigme à bien des égards. Comment démêler le vrai du faux quand tant de choses ont déjà été dites, écrites et montrées ? Comment répondre à la multitude de questions encore non élucidées ?

Pour comprendre qui était la femme cachée derrière la star, Ian Ayres s'est attaché à retrouver de nombreux témoins, dont ceux ayant assisté à l'ascension et à la métamorphose de Norma Jeane en Marilyn Monroe.

Les confessions de ses proches (sa sœur d'adoption Nancy Bolender-Jeffrey ; Gladys Wilson et Bob Stott, ses amis du lycée ; William Carroll, le premier photographe à l'avoir rémunérée...) éclairent son incroyable parcours. Les récits précieux de personnalités aujourd'hui décédées (Jerry Lewis, Tony Curtis, le patron de presse Hugh Hefner ou le producteur Stanley Rubin) complètent cet ouvrage bouleversant, illustré de photographies intimes et pour certaines inédites.

Pompes Funèbres - Marbrerie



ROC • ECLERC

« C'est clair, c'est Roc Eclerc »

Nancy - Vandœuvre - Saint Max - Toul - Frouard - Pont à Mousson
Lunéville - Dombasle - Baccarat - Neuves Maisons

24h /24 - Tél : 03 83 55 55 55

BÉLIER (du 21 mars au 20 avril)

Amour : Si vous êtes célibataire, vous aurez des chances de faire une rencontre prometteuse. Pour les autres, votre vie de couple sera au beau fixe. **Travail-Argent** : Si vous travaillez en équipe, respectez le rythme de chacun. Tout le monde n'a pas votre résistance. **Santé** : Des nuits écourtées peuvent perturber votre équilibre. Ne faites pas d'excès.



TAUREAU (du 21 avril au 20 mai)

Amour : Vous sortirez le grand jeu de la séduction à votre partenaire. Célibataire, une amitié, peut-être plus, vous réchauffera le cœur. **Travail-Argent** : Un joli passage pour la vie professionnelle. De plus, les partenaires, les associés sont attentifs. **Santé** : Votre santé se révélera excellente et vous parviendrez à maintenir une forme incroyable.



GÉMEAUX (du 21 mai au 21 juin)

Amour : Vous faites une entière confiance à votre partenaire. **Travail-Argent** : Quelques contretemps retarderont vos projets. Vous aurez à démêler une situation assez compliquée. Prenez votre temps. **Santé** : Faites attention à votre alimentation.



CANCER (du 22 juin au 23 juillet)

Amour : Écoutez les judicieux conseils d'un proche. Ils vous aideront à régler au mieux un problème délicat. **Travail-Argent** : Votre manque de souplesse risque fort de vous jouer des tours dans le domaine professionnel. Aussi, ne refusez pas de vous adapter aux circonstances. **Santé** : Manque de ressort. Reprenez-vous !



LION (du 24 juillet au 23 août)

Amour : Quelque chose change dans vos rapports avec l'être aimé. Vous le sentez mais n'arrivez pas à le formuler. **Travail-Argent** : Des changements vont survenir aussi dans le travail, cela n'affectera pas votre dynamisme inventif et créatif, au contraire ! **Santé** : Relaxez-vous.



VIERGE (du 24 août au 23 septembre)

Amour : Votre relation avec votre partenaire devient plus harmonieuse. **Travail-Argent** : Vous saisissez les opportunités qui s'offrent à vous. Vous ferez des placements judicieux qui seront susceptibles de vous rapporter une somme substantielle. **Santé** : Vous êtes dans une forme éblouissante et vous vous sentez bien dans votre peau.



BALANCE (du 24 septembre au 23 octobre)

Amour : Vous abordez encore une période prometteuse. Vos relations sentimentales poursuivent leur épanouissement. **Travail-Argent** : Ces journées peuvent être très favorables à la réussite, au statut social. **Santé** : Bon tonus, mais il faudrait surveiller votre poids.



SCORPION (du 24 octobre au 22 novembre)

Amour : Vous traversez une période d'incertitude, un désir de changer de peau ou un besoin de changer de partenaire. **Travail-Argent** : Vous vous imposerez une discipline rigoureuse pour satisfaire votre besoin de progresser. **Santé** : Gardez votre calme et votre sérénité, quelle que soit la situation.



SAGITTAIRE (du 23 novembre au 21 décembre)

Amour : Vous serez particulièrement charmant et sexy en diable ! Un regain de passion pourrait donner un nouvel élan à votre vie de couple. **Travail-Argent** : Sur le plan professionnel, vos interlocuteurs et ceux qui sont associés à votre parcours devraient apprécier vos efforts et surtout vos bons résultats. **Santé** : Vous avez tendance à vous laisser aller.



CAPRICORNE (du 22 décembre au 20 janvier)

Amour : Vous voulez toujours avoir raison et votre partenaire aussi. Ces conflits engendrent un climat d'hostilité. **Travail-Argent** : Vous allez peut-être concrétiser vos espoirs professionnels et financiers les plus audacieux. **Santé** : Excellente forme.



VERSEAU (du 21 janvier au 19 février)

Amour : Amoureux ardent, vous ferez le bonheur de votre partenaire. **Travail-Argent** : Un travail d'équipe ne vous séduira guère et cette sorte de dépendance vous rendra un peu nerveux. **Santé** : C'est assez rare pour le noter : tout va bien !



POISSONS (du 20 février au 20 mars)

Amour : Plus que jamais, vous avez envie de charmer et de séduire. **Travail-Argent** : Ce n'est pas le moment de vous faire remarquer, mais plutôt celui de vous faire oublier. **Santé** : Vous récoltez les fruits de vos efforts.



Source : Médiamétrie, Médialocal, Sept 2019 - Juin 2020, Ensemble des 13 ans et +, Lundi-Vendredi 20h-24h, Agglomération de Nancy, Audience cumulée



GRÂCE AU GROUPE O.G.E.F.A,
PROFITEZ D'UNE AIDE IMMÉDIATE ET DE CONSEILS
CONCERNANT VOS DETTES
ET VOS DIFFICULTÉS ADMINISTRATIVES

SOS

NOUS DEMANDONS L'ARRÊT IMMÉDIAT DES POURSUITES

Nous mettons fin à tous vos problèmes de trésorerie ainsi qu'à l'ensemble de vos difficultés administratives :

Surendettement, retards de paiements, factures diverses, crédits, loyers, procédures d'huisiers, redressements et liquidations judiciaires, saisies immobilières, expulsions, dettes diverses, découverts et interdictions bancaires.

Pour les particuliers, artisans, commerçants, PME/PMI, professions libérales, agriculteurs...



Contact local :
Stéphanie Fournier
06 07 15 02 03

03 59 61 99 40

Déplacement à domicile possible.

Du lundi au vendredi de 9h à 12h et de 14h à 19h.
 Le samedi de 9h à 12h

Email : contact@groupeogefa.fr - www.groupeogefa.fr

DES CONFITURES ORIGINALES

**Envie de recettes de confitures originales pour des matins qui chantent ?
Voici un petit tour des variantes à tester sans plus tarder...**



Orange, abricot, framboises, mûres... Ces goûts classiques remportent généralement les faveurs des amateurs de confitures ! Mais d'autres saveurs plus insolites peuvent changer du train-train quotidien et séduire les adeptes. Fraises à l'anis, kiwis à la vanille, melon au citron, tomates vertes, pommes à la mangue et à la cannelle, bananes au rhum, fruits rouges à la cardamome et même confiture d'oignons, une fois que l'on maîtrise bien la technique de préparation d'une marmelade, il n'y a rien de plus facile que de la décliner avec d'autres fruits ou légumes.

Et pour twister vos associations, vous pouvez miser sur les épices bien évidemment, mais aussi sur les herbes fraîches et autres racines culinaires : le basilic se marie très bien avec le melon, le gingembre avec l'abricot, le romarin avec la tomate, etc. Les oléagineux, tels que les noix ou les pignons, peuvent également entrer dans la composition de vos confitures pour apporter un peu de croquant, notamment dans les recettes d'hiver et de Noël.

DES RECETTES SANS SUCRE

Pour faire une bonne confiture, la recette est simple : on mélange moitié de fruits et moitié de sucre. Nos marmelades, qu'elles soient faites maison ou industrielles, sont donc des bombes caloriques qu'il vaut mieux consommer avec modération. Mais si vous choisissez de concocter vos propres confitures, vous pouvez aisément réduire le sucre dans votre préparation sans pour autant perdre en saveur.

Pour le remplacer, vous pouvez d'abord réaliser un jus de fruits réduit, en faisant bouillir un litre de jus afin d'obtenir un sirop léger. Il suffit d'y ajouter ensuite un gélifiant, comme de l'agar-agar ou de la pectine, et de mélanger le tout à vos fruits réduits en confiture. Pour les recettes à base d'agrumes, comme l'orange, faites cuire une pelure du fruit dans une casserole avec un peu d'eau. Ôtez le zeste et ajoutez de l'eau minérale dans celle de cuisson. Cette astuce, après avoir remué énergiquement, vous permettra d'obtenir une texture gélifiée. Enfin, n'oubliez pas le citron qui, lorsqu'il est pressé et porté à ébullition, permet de libérer de la pectine qui va sucrer et gélifier naturellement la préparation.



RECETTE CONFITURE DE FIGES SANS SUCRE

Pour réaliser une confiture de figes sans sucre, faites macérer la veille 1 kg de fruits coupés en morceaux avec 4 cuillères à soupe d'eau et 4 cuillères à soupe de miel. Le lendemain, portez votre préparation à ébullition durant deux minutes, puis baissez le feu. Laissez mijoter le temps que la confiture réduise et ajoutez le jus d'un citron en fin de cuisson.



La FERME DES FRUITIERS

VOTRE MARCHÉ EN CIRCUIT COURT OU EN DIRECT

**TOUTE L'ANNÉE, 25 PRODUCTEURS LORRAINS
VOUS INVITENT À DÉGUSTER L'ORIGINALITÉ
ET LA SAVEUR DE LEURS PRODUITS**

LA RÉCOLTE DES POMMES DANS NOS VERGERS DE COYVILLER ET LAITRE
SOUS AMANCE COMMENCE DANS DES CONDITIONS IDÉALES AFIN DE VOUS
PERMETTRE DE LES DÉGUSTER ET LES CONSERVER JUSQU'AU PRINTEMPS



**FRUITS - LÉGUMES - VIANDES - CHARCUTERIES -
VOLAILLES - GIBIERS - FROMAGES -
VINS - ALCOOLS - JUS DE FRUITS**

TOUS LES PRODUITS DU TERROIR AUX MAGASINS



COYVILLER
RD 112
(croisement RD 74)
Tél. : 03 83 46 74 55

VANDOEUVRE
14 rue
de Roberval
Tél. : 03 83 28 45 11

SEICHAMPS
rue de la grande ozeraïlle
ZAC LA LOUVIERE
Tél. : 03 83 31 02 33

www.fermedesfruitiers.com

 @lafermedesfruitiers

JARDIN ÉPHÉMÈRE

Du 23 septembre au 1^{er} novembre 2022 - Place Stanislas, Nancy

► Infos www.nancy.fr

La Ville de Nancy présente la 19^e édition de son grand jardin éphémère au cœur de la ville, Place Stanislas, réalisé par les Jardiniers de la Ville. Un Jardin éphémère sur le thème "Le Feu effleure". Une balade gratuite au sein d'un jardin en forme de flamme pour prendre conscience de notre planète en état de surchauffe.



FESTIVAL MUSICART À BELLEAU & MOREY

Les samedi 24 et dimanche 25 septembre - Territoire de Belleau

► Infos www.musicartbelleau.org

Sous l'impulsion de Music Art Belleau, le premier festival des métiers d'art, de l'artisanat et de la musique aura lieu les samedi 24 et dimanche 25 septembre sur le territoire de Belleau en Meurthe-et-Moselle. Il se déroulera dans les rues, les châteaux et églises de Manoncourt-sur-Seille et à Morey du samedi après-midi au dimanche fin d'après-midi. Au programme Une quinzaine de concerts Découverte du patrimoine local - artisans d'art- Expositions photo - Peintres et sculpteurs

JARDINS DE VILLE, JARDINS DE VIE- FÊTE DES ECOGESTES

Les 24 et 25 septembre 2022-
Domaine de Montaigu, Entrée gratuite

► Infos www.grandnancy.eu - page Facebook : @JardinsdeVilleJardins-deVie

Le domaine de Montaigu va vivre au rythme des jardins. À Jarville-la-Malgrange et Laneuveville-devant-Nancy, la 17^e édition de "Jardins de ville, Jardins de vie" réunit de nombreux exposants et de nombreuses animations ayant trait à la préservation de l'environnement. Deux jours de Fête des Eco gestes avec de nombreuses animations. Et c'est gratuit !



LA FÊTE DES CHIENS GUIDES – JOURNÉE PORTES OUVERTES.

Le dimanche 25 septembre, de 10h à 18h - École de Woippy : 10, avenue de Thionville - 57140 Woippy, Entrée gratuite

► Infos www.lafetedeschiensguides.fr

Immergez-vous dans l'univers du chien guide le temps d'une journée. Présentation des nouveaux duos maîtres/chiens guides formés pendant l'année, du travail de l'équipe technique, déplacements d'équipes maîtres/chiens guides, sensibilisation au handicap visuel... Vous saurez tout sur le chien guide. Des activités ont été imaginées pour vos enfants et vous pourrez vous restaurer sur place.



UNE SEULE COTISATION POUR TOUS, C'EST AUSSI ÇA L'ESPRIT DE FAMILLE !



3 MOIS DE COTISATION OFFERTS
JUSQU'AU 31/12/2022⁽¹⁾



Le **PACK FAMILLE** par **BPALC** :

- Un conseiller qui vous connaît bien
- Une carte chacun
- Une cotisation⁽²⁾ mensuelle unique

BANQUE POPULAIRE
ALSACE LORRAINE CHAMPAGNE



Document à caractère publicitaire et sans valeur contractuelle.

(1) Offre valable pour toute souscription d'un forfait Cristal ou Cristal Duo ou Pack famille, niveau confort ou Premium et réservée aux clients âgés de 29 ans et plus, détenant un compte de dépôt depuis plus de 6 mois sans convention de services, jusqu'au 31/12/2022. Non cumulables avec d'autres offres promotionnelles.

(2) Cotisation unique au titre du Pack Famille souscrit par un couple, titulaire de deux comptes de dépôt au minimum (soit chacun d'un compte individuel, soit d'un compte joint et d'un autre compte individuel), équipés chacun au moins d'une carte bancaire. Les enfants de moins de 29 ans qui souhaitent en bénéficier peuvent souscrire gratuitement à un Forfait Cristal de même niveau que les parents.

Voir conditions auprès de votre agence Banque Populaire Alsace Lorraine Champagne ou sur www.bpalc.fr.

BANQUE POPULAIRE ALSACE LORRAINE CHAMPAGNE, Société Anonyme Coopérative de Banque Populaire à capital variable, régie par les articles L 512-2 et suivants du Code Monétaire et Financier et l'ensemble des textes relatifs aux Banques Populaires et aux Établissements de Crédit, dont le siège social est à 57000 METZ, 3 rue François de Curel, immatriculée sous le n° 356.801.571 R.C.S. METZ, société de courtage et d'intermédiaire en assurances inscrite à l'ORIAS sous le n° 07 005 127. Crédit photo : Audrey Krommacker.

Ouvert du mardi au samedi
de 9h30 à 19h30
**Ouverture tous les lundi
de 14 h à 19 h**

RAYON BIO ACCÉPTE
LES TITRES RESTAURANT

 Ticket
Restaurant™



-10%*
SUR TOUT LE
MAGASIN



BESOIN DE PRODUITS
SANS GLUTEN ?
NE CHERCHEZ PLUS



RAYON BIO

RAYON BIO

à LAXOU

LIBRE-SERVICE
DE L'ALIMENTATION
NATURELLE ET
DIÉTÉTIQUE
PRODUIT D'HYGIÈNE
ET DE SOIN



5€98
Le litre
~~7€98~~

Lessive liquide lavande 1l
= 20 Lavages
ETAMINE DU LYS
Prix kg/L 5.98€

ETAMINE DU LYS, LA FORCE DU VÉGÉTAL PREND SOIN DE VOTRE LINGE !



ETAMINE est née en 1995, au moment où les produits ménagers issus de la pétrochimie entraînaient les premières conséquences sur la santé et l'environnement : réactions cutanées, allergies, pollutions des rivières... Fabriquée à Somloire, en Anjou, des produits d'entretien ménagers efficaces et naturels qui répondent à tous les besoins pour une maison source de bien-être.



45, Av. de la Libération 54520 LAXOU • tél. 03 83 41 48 69 Fax 03 83 40 33 27 • rayonbio.com