

LORRAINE



SALON

HABITAT DÉCO
MÉTIERS D'ART • ANTIQUAIRES

DU 24 AU 28 FÉVRIER 2022

PARC EXPO NANCY

DESIGN GRAPHIQUE AGENCEOOFR



CHOISISSEZ LA
QUALITÉ
LOCALE ET
LA SÉRÉNITÉ !

FABRICANT
POSEUR DEPUIS
PLUS DE 20 ANS



PRÉPAREZ LES BEAUX JOURS !

Concept PVC vous propose de jolies
pergolas de fabrication française.
N'attendez plus, contactez-nous !



Fenêtres • Portes d'entrée • Volets •
Portes de garage • Stores • Pergolas • Portails



Particuliers et professionnels

110 rue Marcelin Berthelot 54230 Neuves Maisons
03 83 47 00 36 • contact@conceptpvc.fr
www.conceptpvc.fr



SOMMAIRE

REPORTAGE À LA UNE ▶ **6** Salon Habitat Déco, Métiers d'Art et Antiquaires

ART & CULTURE

- 14** Regards vagabonds
- 16** Le Théâtre de Lunéville chouchoute le jeune public !
- 18** Lancement de la 4^e édition du concours photo "Capture ton patrimoine industriel"
- 20** L'Abbaye des Prémontrés entre enfance et Japon

SORTIES

- 22** Le pôle Bijou Baccarat fait l'éloge de la lenteur
- 24** L'Autre Canal, d'utilité publique
- 26** Le retour des festivals incontournables en Lorraine
- 28** Les moutards enchaînent les rendez-vous
- 30** Les rendez-vous "Jardins" sont de retour

HABITAT & DÉCO

- 34** Trouver la bonne orientation pour sa maison neuve
- 38** Construction : on mise sur des matériaux écoresponsables
- 40** Toiture végétalisée, les pépins à votre charge
- 42** Pénurie de matériaux : des chantiers plus longs et plus chers

- 44** Recettes
- 46** Notre sélection cinéma
- 47** Jeux
- 48** Horoscope
- 48** Silence, on bouquine !
- 50** A voir, à faire



facebook.com/LorraineMagazine

#182 Du 15/02 au 28/02/2022 ■ Prochaine parution le 1^{er} mars /// Retrouvez tous nos anciens numéros sur lorrainemag.com

Lorraine Magazine est une publication de SCPP N°ISSN : 2265-9919 • Directeur de la publication Philippe Poirot 06 49 35 04 30 • philippe@lorrainemag.com • Directrice de la publicité Sylvie Courtin 06 14 12 54 38 • sylvie@lorrainemag.com • Réalisation graphique Compo Graphisme / Chloé De Menech • chloe.demenech@gmail.com • Journalistes Cécile Mouton cecile.mouton@yahoo.fr • Lauren Ricard, Julie Polizzi, Virginie Fouquet • Crédits photos Couverture : Salon Habitat Déco, Métiers d'art et Antiquaires • Intérieur : © DR • Distribution Distri-mag • 06 77 06 97 06 • Pour nous écrire Lorraine Magazine - SCPP 224 rue des Brasseries 54320 Maxéville - lorraine-mag.com/contact - Tirage : 30 000 exemplaires • Dépôt légal n°1741 • Imprimé par BLG Toul sur papier PEFC - La reproduction intégrale ou partielle de ce magazine est interdite sauf accord écrit de Lorraine Magazine.



C'EST COMME ÇA (SI VOUS VOULEZ)

Comédie d'après *Così è (se vi pare)*

Luigi Pirandello et Guillaume Cayet / Julia Vidit

Création 

Qui est l'Autre?

Ce que j'en vois ou ce que je crois en voir? Cette comédie, placée au cœur des relations de voisinage, nous entraîne dans une quête effrénée de vérité.

1^{er} → 6 MARS

AUTOUR DU SPECTACLE

→ Rencontre avec Thibaut Fack, scénographe
jeudi 17 février à 18h

→ Répétition publique, vendredi 18 février à 18h

Entrée libre, réservation souhaitée



THÉÂTRE
DE

LA
MANU
FAC
TURE

CENTRE
DRAMATIQUE
NATIONAL
NANCY
LORRAINE

Direction
Julia Vidit

10 rue Baron Louis – Nancy
03 83 37 42 42
theatre-manufacture.fr

3 grand est

PRÉFET
DE LA RÉGION
GRAND EST

Grand Est



métropole
Grand Nancy

édITO

L'ÉVASION AU VOL

Février, et déjà comme une envie d'évasion.

Pour l'expliquer, on a bien quelques pistes :

- 1) La tentation, légitime, de vouloir échapper à ce ciel gris, lourd, menacé d'écroulement.
- 2) L'espoir, justifié, de voir l'éclaircie, la lumière, filtrer à travers cette couche compacte de nuages triple épaisseur.
- 3) Le besoin, viscéral, de voir sa peau rosir (de plaisir) au contact d'UVA et UVB auxquels on garantirait totale impunité.
- 4) La lassitude, inavouable, d'avoir à porter le même manteau rembourré et waterproof jour (glacial) après jour (pluvieux).

Qu'ils sont longs, ces mois d'hiver lorrain !

A défaut de vous pousser dans le premier avion – nous faisons le pari du réalisme – nous vous conseillons d'attraper l'évasion au vol là où elle s'offre délibérément à vous. Pour une excursion en terres connues, rendez-vous au Jardin Botanique Jean-Marie Pelt, où Sandrine Bronner expose ses (sublimes) photos de paysages lorrains. Une escapade en noir et blanc aux faux airs de voyage dans le temps...

Pendant ce temps, aux Prémontrés, c'est à un retour en enfance que vous invitera l'exposition Trésors Oubliés !

Mais si, après mûre réflexion, vous vous êtes décidé.e.s à changer d'horizon pour la vie (en redécorant ou réaménageant votre habitation), alors foncez au Salon Habitat déco, Métiers d'art et Antiquaires ! Et fêtez, avec les centaines de professionnels présents, des retrouvailles attendues...

Bouée de secours par temps confinés, le dépaysement de proximité a encore – et heureusement ! – toute raison d'exister.

■ Cécile Mouton



FAITES LE PLEIN D'IDÉES !



Ici, vous trouverez tout le matériel nécessaire à vos travaux de couture et de tricot : des aiguilles, du fil, des ciseaux, des boîtes à couture, des fermetures éclair, du tissu, des coupons, des patrons...

*Laines Lang Yarns et Plassard •
Fils DMC • Boutons • Rubans • Tissus •
Fermetures Eclair •
Patrons : Atelier 8 avril, Maison Fauve,
Ikatee, Atelier Scammit • Cahier
Artesane • Doudou BUKOVSKI • Dépôt "La
Clinique de la machine à coudre"*

23 rue Raugraff
NANCY • 03 83 29 70 14
mercieraugraff@hotmail.fr



Retrouvez Mercerie Raugraff
sur Facebook et Instagram



OUVERT DU MARDI AU SAMEDI 10H-13H30 / 14H-17H

SALON HABITAT DÉCO, MÉTIERS D'ART ET ANTIQUAIRES

Après une année blanche, les retrouvailles sont annoncées ! Le Salon Habitat Déco, Métiers d'art et Antiquaires se tiendra du 24 au 28 février au Parc des Expositions de Nancy. Une formule 3 en 1 imaginée pour accompagner les particuliers dans leurs projets de rénovation, d'aménagement ou de décoration... tout en donnant de la visibilité aux entreprises et artisans du secteur.



HABITAT, DÉCORATION ET ANTIQUITÉS

Star des salons du Grand Est, le Salon Habitat Déco, Métiers d'art et Antiquaires prouvera, cette année encore, sa capacité à se renouveler. Présentation des nouveautés de cette édition 2022... avec un passage obligé par l'univers des Antiquaires.



© Destination Nancy

Imaginé pour présenter au grand public les nouvelles tendances pour la maison, les dernières innovations et lui permettre de concrétiser un projet, l'Univers Habitat Déco, pièce-maîtresse du Salon, réunit des professionnels du secteur de l'ameublement de l'aménagement et de la rénovation. Commerçants, designers, décorateurs... Toutes les compétences se voient regroupées en un même lieu !

Le Salon Habitat Déco, Métiers d'Art et Antiquaires c'est :

**3 salons en 1, sur 5 jours ;
12 000 m² d'exposition ;
22 000 visiteurs en moyenne
sur les 3 dernières éditions.**

Au sein de cet espace gigantesque séparé en deux halls distincts, les visiteurs découvriront la diversité des propositions mises à leur disposition en termes d'ameublement et de décoration (Hall A), d'aménagement et de rénovation de l'habitat à la fois extérieurs et intérieurs (Hall B)... Et en même temps que se dessinera la perspective de chantiers prometteurs, chacune et chacun pourra repartir avec un objet de décoration acheté auprès d'un des commerçants présents.

DIFFÉRENTES NOUVEAUTÉS

Après une année blanche en raison du contexte sanitaire, cette édition 2022 multipliera les nouveautés !

Première particularité : la présence d'une **allée des galeristes**, qui mettra en lumière une diversité de galeries d'art, d'œuvres et d'artistes confirmés, parmi lesquels les sculptures de Jean-No, le street-art de Valer et les œuvres colorées d'Orlinski...

Signalons également l'installation, en plein cœur de salon, d'un espace-conférences, avec, parmi les thèmes annoncés : les bonnes méthodes pour mener à bien un projet immobilier, l'habitat connecté, les aides de l'Etat, ou encore les matériaux biosourcés... lesquels feront, cette année, l'objet d'un espace dédié.

L'espace matériaux biosourcés

Nouveauté de ce salon 2022, l'espace matériaux biosourcés ! Imaginé en partenariat avec le collectif Biosourcés Grand Est (soutenu par Envirobat Grand Est), il regroupera maîtres d'ouvrage, institutions, architectes, ingénieurs, artisans et bureaux de contrôle. Objectif pour DESTINATION NANCY, elle-même certifiée ISO 20121 ? Faire connaître et promouvoir ces matériaux de la Région Grand Est pour la construction et la rénovation des bâtiments... et ce faisant, proposer de nouvelles façons de consommer. En effet, l'utilisation de matériaux biosourcés n'est pas sans avantages ! Elle permet non seulement de stocker du carbone en grande quantité dans la construction, mais aussi de s'isoler de manière performante, aussi bien face au froid que face aux canicules. Le bénéfice est également indirect : lorsque ces matériaux sont locaux et naturels, leur utilisation permet de développer une économie locale réduisant les dépenses de carbone et valorisant le tissu économique régional.

Si le Salon Habitat Déco est incontestablement une manifestation commerciale, DESTINATION NANCY et ses partenaires ont à cœur d'accompagner les visiteurs dans leurs achats en les orientant vers les solutions et professionnels pertinents.

+ Salon accessible du 24 au 27 février de 10h à 19h et le lundi 28 de 10h à 17h au Parc Expo de Nancy, 12 route de Mirecourt, Vandœuvre • 5€ sur place, 4€ en ligne, gratuit pour les moins de 18 ans et le 24 février pour les femmes • salonhabitatdeco-nancy.com

ACCOMPAGNEMENT ET INTERACTIVITÉ

Ainsi un **Pôle conseils** accessible tout au long du salon, fera intervenir l'Agence Locale de l'Energie et du Climat, la Maison de l'Habitat et du Développement Durable, le service des déchets ménagers de la Métropole du Grand Nancy et, en tant que médiateur et informateur, UFC Que Choisir. Plus généralement, les visiteurs trouveront dans les allées du Salon matière à consolider leur projet à chaque étape de celui-ci, du financement aux aménagements.

Et parce qu'impliquer, c'est créer des souvenirs, le Salon installe dans ses allées davantage d'interactivité !

LA BENNE IDÉE Recyclerie créative

Des **ateliers** organisés par la Métropole du Grand Nancy et La Benne Idée – association jarvilloise qui revalorise le mobilier ancien – permettront aux visiteurs de se former aux subtilités du zéro déchet et du réemploi et, pourquoi pas, d'envisager une nouvelle manière de consommer... Color'i, basé à Essey-lès-Nancy, amènera quant à elle adultes et enfants à fabriquer de leurs mains un objet de décoration pour la maison.

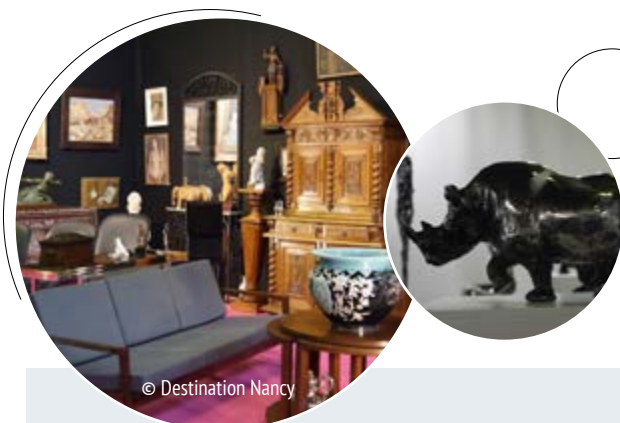
Des **ateliers** organisés par la Métropole du Grand Nancy et La Benne Idée – association jarvilloise qui revalorise le mobilier ancien – permettront aux visiteurs de se former aux subtilités du zéro déchet et du réemploi et, pourquoi pas, d'envisager une nouvelle manière de consommer... Color'i, basé à Essey-lès-Nancy, amènera quant à elle adultes et enfants à fabriquer de leurs mains un objet de décoration pour la maison.



© Destination Nancy



© Vero Reato



© Destination Nancy

LES ANTIQUAIRES ONT LEUR UNIVERS

Au sein du salon Habitat et Déco, les Antiquaires ont, depuis quelques années, une place à part... Grâce à une sélection rigoureuse, la vingtaine d'exposants sélectionnés répondent à tous les critères d'exigence représentant un gage de sérieux et de qualité. Ils seront présents lors de cette édition pour faire découvrir aux visiteurs antiquités, pièces rares, articles de collection.

Gage de crédibilité du salon, Pierre Bourgeois, expert membre de la chambre nationale des experts spécialisés en objets d'art et de collection (CNES), sera présent afin de se porter garant de la définition des objets évalués (pièces d'archéologie, sculptures, tableaux, mobilier, faïences, argenterie...). Il pourra également accompagner les visiteurs dans leurs achats et établir des certificats d'authenticité. Et pour satisfaire une clientèle plus large, cet univers s'ouvrira, cette année encore, au vintage chic ! Les néophytes et amateurs d'art auront donc toutes les chances de faire l'acquisition de pièces rares et de qualité.

Et parce qu'échanger ou faire des affaires ne justifie en aucun cas de renoncer à la convivialité, signalons la présence, tout à fait centrale, d'un bar à champagne !

« L'événementiel est au cœur DE LA RELANCE ÉCONOMIQUE DE NOS TERRITOIRES »

Directrice de DESTINATION NANCY, Béatrice Cuif-Mathieu envisage la période à venir avec enthousiasme, optimisme et détermination.

Que représente la tenue du salon Habitat Déco, Métiers d'art et Antiquaires dans le contexte post-Covid ?

Pour moi, ce salon symbolise la manière dont l'événementiel est remis au cœur de la relance des entreprises et des territoires. Malmenée durant deux ans, la filière a un rôle fondamental pour la vie économique de ceux-ci. Grâce à la lisibilité



qui nous est donnée sur la reprise de nos activités, grâce à la confiance des clients et à l'efficacité de notre équipe, l'activité reprend.

Sur quels indicateurs cette reprise se mesure-t-elle ?

Certains visiteurs viennent dans un salon pour acheter, d'autres pour prendre des idées... Le nombre d'entrées est donc un indicateur superficiel. Tout l'intérêt de cet événement est de favoriser les échanges, de créer des collaborations fructueuses entre les exposants présents. En tant qu'organisateur de salon, nous mettons donc tout en œuvre pour que les exposants soient satisfaits des ventes réalisées et du retour sur investissement opéré. Pour mieux comprendre l'impact d'un tel salon pour les entreprises participantes, signalons que ces dernières y réalisent, en moyenne, 7% de leur chiffre d'affaires annuel, 2€ de retour sur investissement en sortie de manifestation et 8€ jusqu'à dix mois plus tard. Au-delà des exposants, nous veillons

à ce que tous les acteurs de la filière y trouvent leur compte.

En quoi cette édition est-elle particulière ?

C'est celle des retrouvailles, de la reprise, après deux années éprouvantes et un dernier salon tenu en 2020. Cet événement est aussi celui des protocoles sanitaires éprouvés qui garantit aux entreprises présentes d'être dans une dynamique de relance, de collaborations et aux visiteurs de disposer d'une offre complète et diversifiée pour leurs projets.

Y a-t-il des enseignements positifs à tirer de ces années de crise sanitaire ?

Je retiendrais la résilience des équipes, la capacité d'adaptation de la filière ainsi que notre souci constant d'être, à tout niveau, dans l'accompagnement de nos clients durant cette période difficile. Tout cela semble porter ses fruits puisqu'en septembre dernier, le redémarrage de l'activité s'est fait à un rythme effréné ! Avec les équipes, nous regardons déjà plus loin : nous préparons, avec Aurélie Hennebert, la Foire Exposition qui démarrera le 4 juin... mais sont aussi prévus des événements en cascade au Centre Prouvé jusqu'à l'été... et un événement emblématique : le Congrès des sapeurs-pompiers et ses 3500 congressistes, qui aura lieu au Parc des Expositions du 21 au 24 septembre prochains et irriguera tout le territoire.

Plus que jamais, l'événementiel est un acteur citoyen, créateur d'engagement positif.

■ **Propos recueillis par Cécile Mouton**

LE SALON DES MÉTIERS D'ART

Soutenu par la Région Grand Est et par la Métropole du Grand Nancy, le Salon des Métiers d'art est, pour les visiteurs, l'occasion unique de découvrir le savoir-faire et l'expertise d'artisans passionnés.

Il y a quelque chose d'émouvant à voir regroupés en un même lieu manufactures régionales, artisans passionnés et métiers rares... Encore plus lorsque le caractère exceptionnel des unes et le talent des autres sont mis en lumière à travers d'incroyables réalisations. Ce sera encore une fois le cas du 24 au 28 février lors du Salon Habitat déco, qui consacre tout un espace à ces artisans alliant finesse d'exécution et prouesses de créativité. C'est en 2018 que, pour la première fois, le Salon Habitat déco décidait de dédier une zone d'exposition aux métiers d'art. Il rendait ainsi un hommage appuyé à l'histoire et à la situation géographique de Nancy – terre marquée par l'excellence de l'Ecole de Nancy – et à celles du territoire, carrefour naturel de nombreux professionnels des métiers d'art. Avec 2500 entreprises et professionnels dont plus de 1200 en Lorraine, le Grand Est est en effet l'une des régions les plus actives dans ce secteur d'excellence ouvert à chacune et chacun quel que soit son parcours, son âge, son niveau de diplômes.

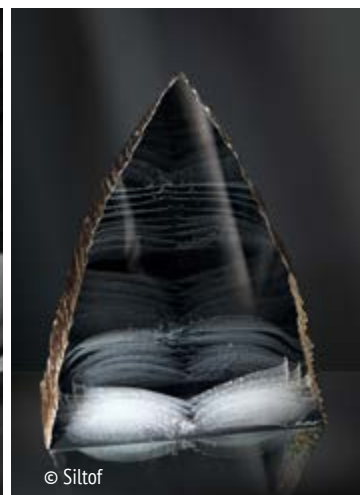


UNE QUARANTAINE D'EXPOSANTS PRÉSENTS

Bois-ameublement, cristallerie, céramique, pierre, facture instrumentale, métal, vannerie... Parmi les 281 métiers d'art et spécialités recensés, ceux de la décoration/aménagement seront présents en nombre au Salon des métiers d'art, sur près de 600 m² d'espace. Une quarantaine d'exposants viendront y proposer leurs produits et leur expertise (dans le cadre d'interventions de réhabilitation au domicile du client) et partager avec les visiteurs intéressés un savoir-faire souvent séculaire. Parmi ces artisans passionnés capables d'associer tradition et modernité, d'évoluer et de s'adapter aux nouveaux usages du monde : Pauline Faure et ses créations de sculptures papier sous cloche, invitée en tant que « coup de cœur »... Ainsi que Siltof, artiste-verrier et invité d'honneur du Salon.

SILTOF EN INVITÉ D'HONNEUR

En 1991, Siltof – contraction de Christophe et de silice, composant essentiel du verre – commence à apprivoiser le travail du verre plat. Autodidacte, il n'a de cesse de chercher à développer des techniques spécifiques alliant technologies de pointe et tradition artisanale dans le domaine de la décoration. En 2014, la réalisation, avec Yann Zoritchak, artiste-verrier slovaque, d'une sculpture à quatre mains convainc Siltof de se présenter dorénavant, lui aussi, en tant qu'artiste-verrier. Dès lors, il associera à son expérience dans le verre plat de nouvelles techniques au service, toujours, de son expression artistique. Sa dextérité et sa créativité lui valent d'être, en cette année 2022 proclamée par l'ONU année internationale du verre, l'invité d'honneur de cette prochaine édition du Salon.



« DANS LA PÉRIODE, LES PROFESSIONNELS DES MÉTIERS D'ART ONT BESOIN DE TOUTE LA VISIBILITÉ POSSIBLE »

Président du Conseil d'administration de DESTINATION NANCY et vice-président de la Métropole, François Werner œuvre à la réussite du salon et, tout particulièrement, à la satisfaction de ses exposants-artisans d'art.

Pourquoi la Métropole s'implique à l'égard des métiers d'art ?

En premier lieu, les métiers d'arts brillent par leur potentiel grandissant et suscitent du public un intérêt en progression constante. Historiquement, le territoire métropolitain s'est toujours distingué par une activité artistique particulièrement active. Par ailleurs les métiers d'art constituent une économie extrêmement exigeante pour ceux qui s'y engagent. Ces professionnels passionnés ont donc besoin d'un soutien en visibilité, en accompagnement, en travail en équipe, mission de proximité portée, à l'échelle de la Ville et de la Métropole, par Bertrand Masson et Hocine Chabira, en charge de ces sujets. La Région intervient elle aussi en accompagnement.

Que représente le Salon Habitat Déco, Métiers d'art et Antiquaires pour les professionnels des métiers d'art ?

Depuis que le regroupement de l'habitat/déco avec les métiers d'arts, le salon a gagné en visibilité. Et au vu de la période, marquée, pour les artisans d'art, par la restriction des débouchés, celui de cette année prend une importance tout particulière. Les professionnels des métiers d'art voient dans ces grands rendez-vous l'occasion de faire la démonstration de leur savoir-faire. Et notre objectif, en tant qu'organisateur, étant qu'ils nous soient fidèles, nous



veillons à ce que cet événement soit un succès économique et commercial. Pour cela, nous assurons auprès de nos exposants un accompagnement et un suivi dans le temps. En effet, si le Salon est l'occasion de connecter visiteurs et exposants, les ventes se font souvent a posteriori.

Toutes les spécialités se prêtent-elles à s'exposer dans le cadre du Salon Habitat Déco, Métiers d'art et Antiquaires ?

Absolument ! C'est la chance et l'avantage de ce salon : son installation au cœur du Parc des expositions lui permet de pouvoir accueillir toutes les productions y compris les plus lourdes, les plus volumineuses, les plus complexes. Quelle que soit la problématique rencontrée, les capacités logistiques du Salon permettront de trouver la solution à tout moment ! Et pour les visiteurs, c'est l'opportunité d'être en contact avec une grande diversité de métiers d'art parmi ceux en lien avec l'habitat et la décoration.

Un mot à dire aux futurs visiteurs ?

Aidez les artisans d'art tout en vous faisant plaisir ! Acheter une création métier d'art c'est faire l'acquisition d'un objet avec une histoire, un procédé d'innovation, une technique... La possibilité d'échanger directement avec son créateur prend ici un sens tout particulier.

■ **Propos recueillis par Cécile Mouton**



L'UNIVERS ÉPHÉMÈRE 'VERRE & VERT'

Il apparaît chaque année, et à juste titre, comme un temps fort du salon. Espace scénographique immersif installé au cœur du hall A, l'univers éphémère fait figure d'ode au design, à l'art de vivre... Il sera, cette année, le lieu d'un double hommage.



Pour cette édition 2022 placée sous le signe du verre, DESTINATION NANCY a confié les clés de son univers éphémère à la Direction Ecologie & Nature de la Ville de Nancy, à qui l'on doit notamment les jardins éphémères de la Place Stanislas. A l'image des artistes-verriers ou de ceux de l'Ecole de Nancy qui s'inspirent de la nature pour créer, Pierre Didierjean, Directeur, a élaboré, avec ses équipes, un univers de 165 m² entièrement dédié à la nature... et intitulé « Verre & Vert ».

Au sein de ce parcours unique, les visiteurs, en quête de déconnexion et de beauté, déambuleront sur des pas japonais en bois et découvriront, au fur et à mesure de leur avancée, des pièces aussi fragiles que sublimes illustrant la diversité et l'originalité des démarches et techniques de mise en œuvre du matériau verre.



UN PARCOURS UNIQUE

Car en plus d'être l'année internationale du verre, 2022 est également celle des trente ans du Cerfav de Vannes-Le-Châtel, seul centre de recherches et de formation aux arts verriers de France et lieu d'excellence. Pour les organisateurs du Salon, l'occasion était trop belle ! En lien avec Bertrand Masson, adjoint au maire de Nancy à la culture et aux métiers d'art, il a donc été décidé de créer l'événement en présentant en avant-première, au sein de cet espace

original qui habillera cette année le Salon Habitat Déco de mille nuances de vert, une dizaine de pièces issues des collections du Cerfav et qui intégreront bientôt l'exposition « Verre - 30 ans d'innovations au Cerfav », présentée au Musée des Beaux-Arts du 26 mars au 18 septembre prochain.

L'EXCEPTION CERFAV

Centre Européen de Recherches et de Formation aux Arts verriers, le Cerfav est implanté à Vannes-le-Châtel, village à la tradition verrière ancestrale et berceau de la Manufacture Daum. Créé en 1991 pour sauvegarder et transmettre les savoir-faire verriers, le Cerfav est devenu le centre français de référence du matériaux verre et des procédés verriers, réunissant sur une même plateforme des compétences techniques, artistiques et scientifiques. Seul centre de formation dédié en France, il est un centre de recherche à part entière ainsi qu'un centre touristique et culturel. Porte d'entrée du grand public à la plateforme verrière, sa Galerie-Atelier se constitue d'un espace d'exposition de 100 m² et d'un atelier de production, de démonstrations et d'animation au soufflage du verre régulièrement ouvert aux visiteurs.

www.cerfav.fr

PROGRAMME DES ATELIERS ET CONFÉRENCES

ATELIERS

ATELIERS CRÉATIFS

PROPOSÉS PAR COLOR'I

Durée : 1h30 – Limité à 10 personnes par atelier

Créer et de repartir avec un objet de décoration unique.

Ateliers payants et sur inscription via la billetterie en ligne.

Création florale - Animé par la société Rayher - Jeudi 24 février à 11h, 14h et 16h.

Fabriquer son cadre en relief - Vendredi 25 février à 11h, 14h et 16h.

Projet créatif Cricut - Animé par la société Cricut - Dimanche 27 février à 11h, 14h et 16h.

Création en argile - Lundi 28 février à 11h et 14h.

ATELIERS ENFANTS – GRATUIT

PROPOSÉS PAR COLOR'I

Le week-end uniquement (places limitées)

Atelier Plastiroc - Samedi 26 février entre 10h et 19h.

Atelier Maquillage - Samedi 26 et dimanche 27 février entre 10h et 19h.

Atelier Peinture Cricut - Dimanche 27 février entre 10h et 19h.

ATELIERS ZÉRO DÉCHET – GRATUIT

ORGANISÉS PAR LA MÉTROPOLE DU GRAND NANCY

Fabrication zéro déchet - Concevoir des produits ménagers et des produits cosmétiques. Vous pourrez même apprendre à créer votre propre compost ! - Du jeudi 24 au lundi 28 février entre 10h et 19h.

ATELIERS MATÉRIAUX BIOSOURCÉS – GRATUIT

ANIMÉS PAR LE COLLECTIF BIOSOURCÉS

Fabriquer des enduits terre sur paille - Du jeudi 24 au lundi 28 février à 15h30.

Construire en terre crue - Du jeudi 24 au lundi 28 février à 11h30.

ATELIERS DÉCOUVERTE DU TRAVAIL DU BOIS

– GRATUIT - ANIMÉS PAR LA BENNE IDÉE

Ateliers d'une heure autour du travail du bois - Dimanche 27 février à 11h, 13h, 15h et 17h.

CONFÉRENCES

JEUDI 24 FÉVRIER

11h00 – 11h30 : Le réemploi des matériaux de construction. Intervenantes : Emilie LEMOINE et Christelle HOPFNER.

15h00 – 15h30 : La construction en bois. Intervenants : Christian KIBAMBA.

16h00 – 17h00 : Verre, 30 ans d'innovations au Cerfav, future exposition au Musée des Beaux-Arts de Nancy. Intervenantes : Marion PACOT et Anne PLUYMAEKERS.

VENDREDI 25 FÉVRIER

11h00 – 11h30 : Les isolants en laine de mouton. Intervenants : Jean-Marc GAULARD.

14h15 – 14h45 : La construction en paille. Intervenants : Nicolas BARTHES.

15h00 – 16h00 : L'habitat connecté. Intervenants : William WEYMESKIRCH et Salvatore ZAVAGLIA, Dom'ethic.

16h15 – 16h45 : Les formations dédiées aux matériaux biosourcés. Intervenante : Véronique GALMICHE.

SAMEDI 26 FÉVRIER

11h00 – 12h00 : Les Aides de l'Etat (Prim Renov' / ANAH / CEE). Intervenants : Conseiller France Rénov, ALEC Nancy Grands Territoires.

14h15 – 14h45 : La construction en paille. Intervenants : Franck LAMY

15h00 – 16h00 : L'habitat connecté. Intervenants : William WEYMESKIRCH et Salvatore ZAVAGLIA, Dom'ethic.

16h15 – 16h45 : Ventilation et qualité d'air. Intervenants : Cédric ROSA

DIMANCHE 27 FÉVRIER

11h00 – 11h30 : La rénovation de bâtiment ancien en matériaux biosourcés. Intervenants : Laurent MARCINIAC.

12h00 – 13h00 : Une recyclerie face aux déchets d'ameublement. Intervenante : Chloé GEISS, Recyclerie La Benne Idée.

15h00 – 16h00 : Mener à bien son projet immobilier. Intervenants : Conseiller France Rénov, ALEC Nancy Grands Territoires.

LUNDI 28 FÉVRIER

11h00 – 11h30 : La construction en chanvre. Intervenante : Estelle DELANGLE.

14h00 – 14h30 : La construction en terre crue. Intervenants : Joseph GARGANO.

REGARDS *VAGABONDS*

Naturellement curieuse,
Sandrine Bronner offre
à qui veut les voir ses
« Regards vagabonds »...
Une exposition à découvrir
au Jardin Botanique
jusqu'au 31 mars prochain.

Parce que « *les mots ont un sens* », Sandrine Bronner réserve celui de « *photographe* » aux professionnels du métier, se qualifiant, pour ce qui la concerne, de « *cueilleuse d'images* » ou « *chercheuse en émotions* ». L'ex-communicante devenue responsable RSE au Crédit Agricole connaissait le poids des mots ; elle se familiarise, depuis cinq ans, avec le choc des photos. « *Je me suis mise à la photo par besoin de communiquer autrement que par les mots, de relever un nouveau défi* ». A l'argentine prisé par son grand-père photographe elle préfère le numérique, toujours en noir et blanc. Un parti pris tout réfléchi. « *La couleur montre, le noir et blanc raconte. La couleur enferme, le noir et blanc laisse place à l'interprétation. Je préfère laisser à celui ou celle qui regarde la possibilité de rêver, d'imaginer* ».

La technique, cette autodidacte assumée l'apprend seule, avec l'expérience et pour seule guide une créativité adepte des pas de côté. Son mode opératoire ? Profiter d'une balade en nature pour capturer, sur mémoire vive, un instant d'émotion.

CAPTURER UN INSTANT D'ÉMOTION

Aux cartes postales de bout du monde Sandrine Bronner préfère la familiarité de proximité, l'inspiration des environs. Et si elle offre bien volontiers son regard à celui ou celle qui prendra le temps de regarder, l'homme et la femme, sur ses photos, n'ont pas leur place. Son sujet principal ? La Petite Suisse Lorraine, la Vallée de la Seille et le Grand Couronné, territoires dont elle pousse l'exploration à chaque promenade, l'une (la photo) n'allant pas forcément avec l'autre (la balade). « *Même si je ne pars jamais en promenade sans mon appareil, faire des photos n'est pas une fin en soi* ».

Influencée par son amour des vieux films et particulièrement ceux de Murnau, elle avait, au départ, imaginé que ses photos se draperaient d'elles-mêmes d'un voile de tragique... pour se rendre compte qu'elles invitaient davantage à la mélancolie.



© Sandrine Bronner



© Sandrine Bronner

Des clichés dont elle travaille la désaturation, les contrastes, de façon à planter le décor d'une prochaine histoire. Sa seule ambition ? « *Continuer à prendre du plaisir en faisant des photos et prendre le temps d'échanger avec ceux et celles qui viennent découvrir ce que je fais* ». Des visiteurs qu'elle choisit d'orienter à coup de légendes bien senties, manière de « *compenser (son) manque de légitimité par une communication, une narration* ».

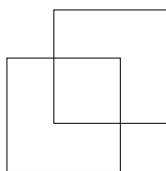
Et pour cette amoureuse du vivant, exposer ses photos au sein du Jardin Botanique relève quasiment du comble. « *Quel bonheur d'avoir reçu cette invitation de présenter mes photos au sein d'un si bel écrin de notre territoire ! Si la Petite Suisse Lorraine, que j'aime prendre en photo, est une pépite de notre département, le Jardin Botanique en est une autre* ».

+ Infos : du 5 février au 31 mars 2022, Jardin botanique Jean-Marie Pelt, Villers-lès-Nancy • Exposition dans le pavillon d'accueil, Entrée libre • Dans le respect des gestes barrières, Pass sanitaire et masque obligatoires • jardinbotaniqueidenancy.eu



© Sandrine Bronner





LE THÉÂTRE DE LUNÉVILLE CHOUCHOUTE LE JEUNE PUBLIC !

Florent Peyre, Panayotis Pascot et Vérino en fouleront tour à tour la scène, en février et mars... Habitué des têtes d'affiche, Le Théâtre de Lunéville peaufine sa programmation Jeune Public en vue d'élargir encore le cercle de ses fidèles. Aperçu, par le menu, d'une saison riche en rebondissements !



J'entrerai dans ton silence © Gilbert Scotti



L'Atelier des Bricolos © Alain Smilo



Presque © Valentin Fougeray

Mercredi 23 février et 13 avril à 14h00

Le Théâtre de Lunéville se visitera en famille ! Quel meilleur moyen de se familiariser avec les lieux que d'en explorer les recoins ? Au fil de leur parcours, les visiteurs découvriront de manière ludique l'histoire et les anecdotes de ce bâtiment centenaire et théâtre à l'italienne, mais également les coulisses et métiers qui gravitent autour du plateau. Ils apprendront, pêle-mêle, comment fonctionne la machinerie... pourquoi les régisseurs sont vêtus de noir... et le nombre de marches à gravir pour atteindre le paradis ! Entrée gratuite, sur réservation par e-mail à billetterie@theatredeluneville.fr

EN MARS

Vendredi 4 mars à 20h30

J'entrerai dans ton silence donnera la parole à ceux que l'on ne veut pas entendre. Près de trente ans après son « Petit prince cannibale », ouvrage primé du Goncourt des Lycéens en 1990 et qui offrait le témoignage d'une mère sur son enfant jugé « différent », Françoise Lefèvre s'est associée à ce fils autiste devenu artiste pour faire naître cette pièce dans laquelle mère et fils conjuguent dans l'écriture leurs voix singulières et indivisibles. Dans cette adaptation, Serge Barbuscia nous raconte la force du rêve, la rage de vivre et la force d'amour d'une mère pour son enfant pas comme les autres. (Dès 11 ans)

Mercredi 16 mars à 10h30

Place à *L'Atelier des Bricolos* ! Cet atelier de construction d'instruments pour parents et enfants sera encadré par les deux interprètes des *Frères Bricolos*. Après avoir fabriqué votre propre engin, vous vous prêterez, si le cœur vous en dit, à une initiation au soundpainting et à des jeux d'imitations rythmiques et mélodiques. Réservation par e-mail auprès de billetterie@theatredeluneville.fr ... et à 14h

Les Frères Bricolo, première création de la Waide Compagnie emmènera les spectateurs au beau milieu d'une construction en perpétuel mouvement, dans un univers se jouant des murs, dansant avec les mots et faisant sonner briques, ardoises et tuyaux. Un spectacle mêlant théâtre d'objet, musique et performance clownesque, mais aussi intime, sensible, burlesque et fantasque... (Dès 3 ans)

Mercredi 23 mars à 15h00

Lors d'un ciné-concert, *Lumières !* braquera les projecteurs sur Ellie James et sa bande-son allant de la pop des Beatles à la musique conceptuelle de Philip Glass et de Steve Reich. Entouré d'instruments plus ou moins surprenants, Ellie James intriguera les plus jeunes des spectateurs... et surprendra les autres ! Quant aux quatre courts-métrages d'animations également à l'affiche, ils graviteront autour d'un thème commun : la lumière. Les spectateurs se verront conter : la création du soleil, la bataille entre le jour et la nuit, et les mécaniques gouvernant les lois de la Terre... Un rêve éveillé ! (Dès 3 ans)



La Maison du Loup © Riff Reb's



Le Complexe de Chita © Martial Anton



Lumières ! © Mip Pava

EN AVRIL

Samedi 23 avril à 20h30

Le public aura rendez-vous dans **La Maison du Loup, à la recherche de Jack London**... A l'été 2013, récemment libéré, Ed Morrell se bat pour que son ami, Jacob Heimer, échappe à la peine de mort. L'histoire est poignante. Alors Charmian, épouse du célèbre écrivain Jack London, invite Ed dans la vaste propriété du couple, « La Maison du Loup », dans l'objectif de provoquer chez Jack, alors en perte d'inspiration, une sorte d'étincelle. Jacob sera-t-il sauvé ? Jack London retrouvera-t-il l'envie d'écrire ? (Dès 15 ans)

Judi 28 avril à 19h00,

Le Complexe de Chita transportera les spectateurs dans le sud de l'Espagne, dans les années 80, alors que Damien, enfant débarqué de la ville, doit faire de la place aux coqs, ânes, chèvre, chiens de chasse qui l'environnent désormais. Son père veut

profiter de ce moment de transition pour faire de son fils « un homme », un vrai... Mais qu'est-ce donc qu'un homme ? Dans cette histoire d'enfance mêlant narration, dialogues et écriture visuelle, jeu d'acteurs, marionnettes, masques et théâtre d'ombres, de jeunes gens refusent les projets de vie écrits pour eux et questionnent les stéréotypes de genre (fille/garçon) et d'espèce (humain/animal). Une fable initiatique légère et tragique, surprenante et poétique. (Dès 8 ans)

Découvrez la programmation de mai à juin, sur le site web du Théâtre de Lunéville !

✚ Plus d'infos sur theatredeluneville.fr • Tél : 03 83 76 48 60 – Mail : billetterie@theatredeluneville.fr • Facebook et Instagram : [@theatredeluneville](https://www.instagram.com/theatredeluneville) • Théâtre de Lunéville – 37 rue de Lorraine, 54300 Lunéville

THÉÂTRE DE LUNÉVILLE
Saison 2021-2022

Programmation Jeune Public

NOUVEAU !
DÉCOUVREZ LA PROGRAMMATION JEUNE PUBLIC
DU THÉÂTRE DE LUNÉVILLE

ACCUEIL • BILLETTERIE
37 rue de Lorraine, 54300 Lunéville
03 83 76 48 60 • billetterie@theatredeluneville.fr
www.theatredeluneville.fr

MARS

LES FRÈRES BRICOLO
LA WAIDE COMPAGNIE
MERCREDI 16
14h00 • Dès 3 ans

LUMIÈRES !
L'ARMADA PRODUCTIONS
MERCREDI 23
15h00 • Dès 3 ans

Mars

LES GRANDES ESPÉRANCES
COMPAGNIE MAMAILLE
JEUDI 5
19h00 • Dès 9 ans

Avril

VISITE DU THÉÂTRE
MERCREDI 13
14h00 • Sortie en famille
Dès 8 ans

LE COMPLEXE DE CHITA
COMPAGNIE TRO-HEOL
JEUDI 28
19h00 • Dès 8 ans

Mai

POURQUOI BLANCHE-NEIGE NE SE RÉVEILLE PAS ?
COMPAGNIE LE VENT SE LÈVE,
IL FAUT VIVRE
VENDREDI 17
19h00 • Dès 5 ans

Juin

POURQUOI BLANCHE-NEIGE NE SE RÉVEILLE PAS ?
COMPAGNIE LE VENT SE LÈVE,
IL FAUT VIVRE
VENDREDI 17
19h00 • Dès 5 ans

Lancement

DE LA 4^e ÉDITION DU CONCOURS PHOTO « CAPTURE TON PATRIMOINE INDUSTRIEL »



◀ « Entreprise familiale » - Hugo Pérard
Lauréat 2021 de la catégorie 12/16 ans.



▲ « Illusion contemporaine » - Hugo Murtas
Lauréat 2021 de la catégorie 17/25 ans

Du 21 février au 15 mai 2022, l'Andra et l'Institut Mondial d'Art de la Jeunesse - Centre pour l'UNESCO de Troyes invitent les photographes, professionnels ou amateurs, à participer à la 4^e édition de « Capture ton patrimoine industriel ». Ce concours photo, dont l'objectif est de mettre la lumière sur le patrimoine industriel de la région Grand Est, s'ouvre pour la première fois à tous, sans limite d'âge.

Riche d'un héritage manufacturier inestimable, le Grand Est dispose de ressources industrielles parfois méconnues du grand public. Depuis 3 ans, des sites, usines et lieux de travail, parfois reconvertis, souvent oubliés, ont été photographiés par plus de 90 participants. Dans les clichés proposés, des bâtiments porteurs de l'Histoire mais également des travailleuses et travailleurs qui font vivre l'industrie d'aujourd'hui et de demain.

Désormais ouvert à tous les photographes, sans limite d'âge, ni contrainte géographique, ce concours invite les participants à proposer des œuvres représentant l'activité de la 2^e région industrielle de France.

En couleur ou en noir et blanc, panoramique, portrait ou paysage, tous les styles sont autorisés. Les photographes participant au concours « Capture ton patrimoine industriel » devront accompagner leur œuvre d'un court texte explicatif de 30 à 50 mots et l'envoyer avant le 15 mai 2022, minuit, à photo@centre-unesco-troyes.org.

Un jury, composé de photographes professionnels, d'acteurs économiques et de la culture du Grand Est, sélectionnera les lauréats et remettra les prix (bons d'achats allant jusqu'à 300 € pour les vainqueurs).

Pour l'Andra, acteur industriel engagé en Région Grand Est depuis 30 ans, la connaissance et la transmission de la mémoire des sites industriels, tels que les centres de stockage de déchets radioactifs dont elle a la charge, est un enjeu majeur. A travers ce concours photo, les organisateurs souhaitent permettre aux artistes de s'intéresser et de valoriser le patrimoine régional tout en sensibilisant à l'importance de transmettre le savoir, d'une génération à l'autre.

+ Les actualités et le règlement du concours « Capture ton patrimoine industriel » sont à retrouver sur www.andra.fr, la page Facebook [Capture ton patrimoine industriel](#) et le compte Instagram [@Capturetonpatrimoineindustriel](#)

Capture ton
patrimoine
industriel



CONCOURS PHOTO

À GAGNER



Des bons cadeaux
de 100€ à 300€



CONCOURS OUVERT À TOUS

du 21 février au 15 mai 2022

Création : Agence Zetmic

  @capturetonpatrimoineindustriel

Règlement et modalités de participation sur :
www.andra.fr ou sur www.centre-unesco-troyes.org



L'ABBAYE DES PRÉMONTRÉS ENTRE ENFANCE ET JAPON

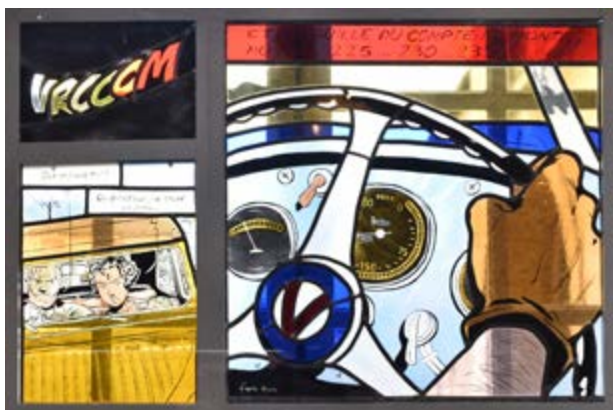
Cultiver sa curiosité, regarder le monde autrement... L'exposition « Trésors oubliés. Cabinet de curiosités », visible à l'Abbaye du Prémontrés jusqu'au 24 avril, vous y encouragera fortement ! Cette parenthèse refermée, c'est à une découverte du Japon, que vous serez invité.e.

Pour cette troisième édition du Cabinet de curiosités, projet d'exposition initié en 2018, onze créateurs et artistes se sont unis pour partager un instant de poésie, des rencontres surprenantes et leurs questionnements autour de ce qui fait l'art.

POÉSIE ET HUMOUR

Avec humour et poésie, Marianne Amory, Philippe Burnel, Anthony Cools, Cécile Dalcq, Jacqueline Grasset, Angélique Jung, Géraldine Milanese, Régis Moulun, Nicolas Sembeni, Sarah Van den Blik et Antoine Weyd ont exploré les thèmes de l'enfance et de l'adolescence. Leur réinterprétation toute personnelle de ces moments de transition fascinants a donné lieu à plus de quatre-vingt œuvres offrant une vision de la création plastique décomplexée et vivante ! Cette exposition plongera les visiteurs dans la fraîcheur et l'innocence d'être en devenir abordant leur environnement de manière spontanée, joyeuse, débordante d'émotion et d'imagination... puis dans cette phase de la vie où l'enfant, devenu adolescent puis pré-adulte, utilise sa connaissance de soi pour gérer ses émotions et appréhender ce corps bouleversant devant tant de changement...

A travers cette exposition, les artistes s'appliquent également à détourner les codes conventionnels de l'art, offrant aux visiteurs des œuvres étonnantes aux techniques et esthétiques variées dans les domaines de la peinture, de la sculpture, du vitrail, de la photographie, de la gravure, du papier mâché, de l'art textile et de la bijouterie contemporaine... Détonnant !



LE JAPON À L'HONNEUR

En cette année 2022, la programmation culturelle sera par ailleurs placée sous le signe du Japon. Ainsi, à partir du 21 mai, l'exposition *Samouraï Mythe, culte & culture* présentera plus de 250 œuvres liées aux samouraïs et à leur art de vivre. L'équipement traditionnel du guerrier (kabuto, katana, tachi, tsuba, menpo...) se mêlera aux sculptures, aux objets laqués, aux estampes, aux kakémonos, aux céramiques, évocateurs des multiples voies philosophiques qui structurent la civilisation japonaise.

◀ Nicolas Sembeni © Natasha Miclot



Géraldine Milanese ©Natasha Miclot

En parallèle, l'Abbaye organisera un cycle d'animations, dont certaines se tiendront hors les murs. Adultes et enfants pourront s'initier à des ateliers de calligraphie, de sumié, de manga, de furoshiki, d'origami ; assister à des projections, à des

démonstrations d'ikebana et d'aïkido... En collaboration avec la médiathèque communautaire, la ville de Pont-à-Mousson, le cinéma Concorde et de nombreux autres partenaires, l'Abbaye fera battre le cœur du bassin de Pont-à-Mousson au rythme de la culture japonaise !

LES AUTRES TEMPS FORTS

Les 2 et 3 avril, l'Abbaye des Prémontrés accueille les 16^e Journées d'Histoire Régionale. Le thème, « ELLES ont fait l'Histoire », sera consacré à l'Histoire des femmes en Grand Est. Cette édition proposera au public de découvrir ou de redécouvrir les grandes figures féminines qui ont compté dans l'Histoire, de Jeanne d'Arc à Émilie du Châtelet, en passant par Marie Marvingt, Louise Michel ou Louise Weiss mais également celles qui, plus méconnues aujourd'hui, marquèrent pourtant l'Histoire de leur territoire.

Les 3, 4 et 5 juin, la manifestation Rendez-vous aux jardins, créée pour sensibiliser le public à la diversité et la richesse du monde des jardins, ouvrira aux passionnés et amateurs les espaces arborés du jardin du cloître ainsi que tout un panel d'animations pour adultes et enfants.

D'autres événements festifs rythmeront l'année : La Journée du Patrimoine, la Fête régionale de la truffe, la Mousson d'été, la fête des Mères, les Rencontres œnologiques, les conférences de l'UCP... sans compter les visites guidées, apéro'expo, ateliers et animations !

LES ANIMATIONS À VENIR

En lien avec l'exposition Trésors oubliés :

Vendredi 18 février à 18h30, visite de l'exposition à la lampe torche (Tout public)

Samedis 5 et 12 mars, animation « Où est Martin le lapin » (enfants de 1 à 3 ans)

Samedis 19 et 26 mars, animation « En route vers le pays imaginaire » (enfants de 4 à 7 ans)

Samedi 16 avril, atelier de sculpture sur pierre (Pour adultes et enfants dès 9 ans)

Mercredi 20 avril, atelier de couture de poupées chats en tissu (Pour adultes et enfants dès 10 ans)

Samedi 23 avril, atelier parent-enfant (dès 6 ans) d'art plastique « Au fil des émotions »

✚ Abbaye des Prémontrés, 9 rue Saint-Martin à Pont-à-Mousson
tél : 03 83 81 10 31 • www.abbaye-premontres.com



© Anthony Cools

Le Petit Comptoir



Cuisine de terroir revisitée

A deux pas du château de Lunéville, le Petit comptoir vous propose une cuisine généreuse et délicate dans une ambiance conviviale. Quelques spécialités : pain perdu d'escargots à l'ail des ours, suprême de pintade écume de cameline, petit Lorrain. Salles pour séminaires et groupes. Parking privé avec l'hôtel Les Pages. Fermé samedi midi et dimanche soir.

5, Quai Petits-Bosquets 54300 Lunéville
03 83 73 14 55 • hotel-les-pages.fr



LE PÔLE BIJOU BACCARAT FAIT L'ÉLOGE DE LA LENTEUR

A travers Eloge de la lenteur, exposition autour du bijou et de l'artisanat d'art « qui ne brusque pas la durée », le Pôle Bijou Baccarat fait la proposition, audacieuse, de prendre le temps. A voir jusqu'au 22 juin !

Face à notre course effrénée contre le temps, à notre chasse permanente au temps libre, au culte de la vitesse et à l'accélération du monde, le mouvement Slow prend le parti de ralentir... Et qui mieux que les acteurs des Métiers d'Arts connaissent l'importance du temps, nécessaire à l'apprentissage des gestes, à dessiner une identité de créateur et à assurer les diverses étapes de la fabrication ? Dans *Eloge de la lenteur*, 14 créatrices livrent leur point de vue sur le sujet.

TÉMOIGNER

Certaines ont décidé de témoigner du temps qui passe... **Anne-Catherine Mortiaux**, assumant d'accepter et de sublimer la maladie dégénérative dont elle souffre et qui impacte ses mains à travers Art'rose, série de bagues à l'anneau déformé. **Nadine Sizaire**, en faisant de sa collection de pendentifs une ode à la transmission. **Nina Faivre** en interrogeant, avec « Amnesia », la mémoire et la disparition de celle-ci.

Créatrice textile, **Claire Barberot** a travaillé dans la mode avant de se consacrer à ses dessins, plissage, broderie et couture main... Le geste est, ici, méditatif. Les bagues et objets performatifs de **Nora Delanoë** fonctionnent quant à eux comme des ancres mémorielles pour interroger notre rapport au temps.

HOMMAGE AU VIVANT

Autre thème de prédilection : le vivant. Ainsi **Lucie Boscato** glane des végétaux déjà secs, qu'elle plonge dans de la porcelaine liquide et cuit pour les fossiliser. En hommage à la tortue et au processus d'hybridation du vivant, **Maïa Amiel** crée des objets au support souple en mailles montées au crochet rembourré puis habillé d'une carapace de perles métal et verre brodée. Des minéraux et gemmes qui arrivent dans son atelier façonnés par une lente transformation géologique, **Jessie Bensimon** fait des bagues « Fabuleuses »... Dans les drôles d'objets de **Florence Bottazzi** inspirés de l'animal, du végétal ou du minéral il faut voir des flacons à parfum, des écrans destinés à accueillir la mémoire, l'imaginaire. A travers ses trompe-l'œil en fragments de minéraux, **Aude Bramoullé** témoigne, elle, d'une immense humilité face à la matière, à sa contemplation et à sa manipulation.



Collier © Nadine Sizaire



Rhinocéros © Nora Delanoë



L'éloge de la lenteur, prendre son temps
© La Tour des anges

LE TEMPS COMME OUTIL DE CRÉATION

Le temps, **Clara Delaunay** l'utilise à bon escient : elle plonge des fils de mohair tissés sur du laiton dans une eau saturée en alun de potassium... Heure après heure, les cristaux naissent et la structure devient parure. Pour sa collection de bijoux brodés Ikaah, **Marion Parfait** s'est inspirée de peintures de sable Navajo, œuvres éphémères réalisées lors de cérémonies sacrées pour ramener équilibre et harmonie entre les êtres, avant d'être détruites. **Ségolène Cavelot** dédie ses amulettes aux cycles de la lune. Quant à **Sarrah Kacem**, sa Collection de la sirène est faite de bijoux mais surtout de dispositifs évoquant la parure comme arme de séduction, à manier avec lenteur et précaution.

+ Jusqu'au 22 juin au Pôle Bijou Baccarat, du mardi au dimanche de 10h à 12h30 et de 14h à 17h30 (Fermeture exceptionnelle le dimanche 1er mai)
• Accès libre • Polebijou.com

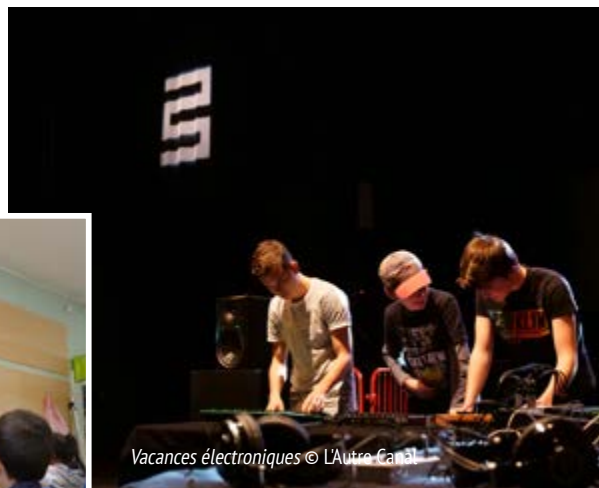
L'AUTRE CANAL, D'UTILITÉ PUBLIQUE

Il y a la scène et les coulisses, le champ et le contre-champ. Connue pour sa programmation éclectique et ambitieuse, L'Autre Canal met en œuvre, en tant qu'établissement public, une politique d'action culturelle totale et audacieuse. Explications.

Mission propre aux salles de musiques actuelles (SMAC), l'action culturelle est, à L'Autre Canal, gérée en toute transversalité par le pôle programmation & production artistique (en la personne d'Hadrien Wissler-Bonnot, chargé de l'action artistique et d'Alain Brohard, son directeur) et par le pôle développement culturel (à travers Lorraine Gasser, chargée de l'action culturelle, et Bruno Berard Bergery son directeur). Une équipe unanime quant à la nécessité de faire bouger les lignes. « *Nous voulons démonter l'idée d'une action culturelle menée sur la base d'un cahier des charges précis, pour des publics spécifiques. Tout le monde a besoin de culture !* », insiste Hadrien Wissler-Bonnot. Et parce qu'elle ne doit pas être la cinquième roue du carrosse, « *le parent pauvre de la programmation, la diffusion* », décision a été prise de fortifier la politique d'action culturelle en lui dédiant deux postes à temps plein (ceux d'Hadrien et de Lorraine). Plus généralement, l'action culturelle est, ici, volontairement considérée comme un champ d'actions à part. « *A dessein, nous entremêlons les choses de manière à ne pas faire primer la diffusion (les concerts) sur l'action culturelle, laquelle est envisagée comme une action globale à la fois culturelle, pédagogique et artistique* », précise Bruno Berard Bergery.

LE CHOIX DES ARTISTES

Parmi les artistes sélectionnés pour devenir intervenants, certains ont foulé la scène de L'Autre Canal le temps d'un concert, d'autres ont été partie prenante à un programme d'accompagnement. Certains font de l'action culturelle un à-côté, d'autres en vivent à titre principal. Tous ont en



tout cas été identifiés comme « *ayant quelque chose à offrir* », et tous acceptent de s'engager à long terme pour cette activité artistique annexe à la scène. Ainsi Pascal Bouaziz, écrivain,

poète, compositeur et membre du groupe Mendelson, interviendra bientôt dans le cadre d'un parcours autour du Haïku auprès de patients du CPN... Quand AXMOS animera, lui, plusieurs ateliers de percussions pour des publics malvoyants et aveugles.

Adeptes inconditionnels du collectif, L'Autre Canal veille à appuyer son action sur ses partenaires associatifs, institutionnels, du monde culturel, souvent via des conventions établies à l'année. « *Nous rencontrons les structures sociales et associatives pour mieux connaître leurs envies et besoins, leurs objectifs, et pouvoir leur proposer des actions, des projets cohérents* », précise Lorraine, plus particulièrement en charge des publics et structures. Contact pris, charge à Hadrien d'identifier, en lien avec les artistes identifiés, quelles actions peuvent être mises en place, de la simple rencontre, pré-concert, avec l'artiste, au parcours intégrant la participation à un filage, à un atelier de pratique artistique.



Atelier écriture © L'Autre Canal



TOUT LE MONDE A BESOIN DE CULTURE !

Hadrien Wissler-Bonnot



Autre enjeu : ouvrir le bâtiment aux publics éloignés de l'univers des musiques actuelles en leur permettant de le visiter, d'en comprendre le fonctionnement et d'en devenir, à terme, les prescripteurs. « *Notre action ne doit surtout pas se limiter au cercle des amateurs de musique. En élargissant notre public, nous renforçons l'ancrage territorial de l'Autre Canal* », souligne Bruno Berard Bergery. Alignant ses actes sur ses discours, l'équipe de la SMAC nancéienne multiplie les occasions de rencontre – l'équipe prépare actuellement les prochaines portes-ouvertes, le 13 mars prochain – avec une ambition : faire de L'Autre Canal un lieu d'échange, un lieu de vie.

✚ Plus d'infos : Autre Canal Nancy • 03 83 38 44 88 • lautrecanalnancy.fr/missions/action-artistique-et-culturelle • Facebook : @LAutreCanalNancy

DÉMOCRATISATION ET IMPLICATION

Objectif commun à ces différents moyens d'action : la démocratisation de la culture et de la pratique artistique. « *Nous combattons toute idée de verticalité, de l'artiste sacré ; nous démythifions la musique* », souligne Hadrien Wissler-Bonnot. Une proposition à laquelle les artistes, avides de nouvelles expériences en proximité avec leur public, souscriraient d'ailleurs de plus en plus...

3 questions à MARIE RIEFFLY

Chanteuse et bassiste du groupe Hoboken Division

En quoi a consisté l'intervention Mississippi Yeah ?

Elle a été chamboulée par le Covid... Mais en théorie, nous devions animer six mois d'ateliers avec douze classes de grande section et de CP du territoire avec, à la fin, un concert de restitution en présence de tous les enfants. L'objectif était de créer du lien entre les deux niveaux et ce faisant, de faciliter le passage d'une classe à l'autre... Il était impossible de réunir tous les enfants pour la restitution, alors à la place du concert, L'Autre Canal a mobilisé un studio mobile avec deux ingénieurs pour enregistrer chaque chanson et en faire un vrai album de rock/blues.

Concrètement, comment cela s'est-il organisé ?

Nous sommes intervenus de janvier à juin 2021, en commençant par rencontrer les maîtresses et les maîtres afin de dégager une thématique globale, en l'occurrence les émotions. Dès lors, avec Mathieu, guitariste du groupe, nous nous sommes rendus une fois par semaine dans chaque classe à raison de trois quarts d'heure par groupe. Mathieu s'occupait de la partie découverte de l'instrument, des ambiances créées avec la guitare et moi des paroles, des mélodies.

Ce nouveau public vous a-t-il demandé certaines adaptations ?

Nous n'avions jamais interagi avec des enfants... Mais nos appréhensions se sont vite dissipées. Les enfants disent ce qu'ils pensent, quand ils ne comprennent pas, ou n'aiment pas, ce qui permet d'avancer rapidement. Et entre 5 et 7 ans, ils sont ouverts à tout ! Très peu sont restés hermétiques à l'exercice. Certains se sont même découverts un certain talent ! De notre côté, nous avons veillé à simplifier les choses musicalement, à arrondir les angles... Avec le recul, on se dit qu'on aurait pu oser davantage. Ce que l'on retient de cette expérience ? Que la musique parle à tout le monde, et que pouvoir s'exprimer à travers elle est une chance.

Mississippi Yeah, film tiré de l'intervention de Hoboken Division en milieu scolaire, est à voir sur le site de L'Autre Canal et sur ses réseaux sociaux.

■ Propos recueillis par Cécile Mouton



Hoboken Division © Hadrien Wissler

LE RETOUR DES FESTIVALS INCONTOURNABLES EN LORRAINE



LE JARDIN DU MICHEL REVIENT LES 3, 4 & 5 JUIN AUX PIEDS DES REMPARTS DE TOUL.

Le JDM, Festival de musiques actuelles fêtera sa 17^{ème} édition les vendredi 3, samedi 4 et dimanche 5 juin à Toul. Cet événement qui attire près de 18 000 personnes chaque année reviendra en jauge pleine pour le plus grand plaisir des festivaliers. Après une année blanche et une Limited Edition en 2021, il accueillera jusqu'à 8000 personnes par jour. La programmation de cette 17^e édition sera dévoilée début mars en même temps que la finale du tremplin du Michel qui permettra de découvrir quel sera l'artiste qui se produira sur la scène d'eau du festival en ouverture de la soirée du 3 juin. Nouveauté cette année, le Vainqueur décrochera une résidence artistique en mai à L'Autre Canal pour préparer sa venue sur le festival.

* La Finale du tremplin du Michel aura lieu le 3 mars prochain à L'Autre Canal à Nancy pour encourager les finalistes et découvrir le vainqueur ! Entrée gratuite à partir de 18h30.

+ Info : jardin-du-michel.fr



JDM 2021 Bandit-Bandit © Célim Hassani

LE FESTIVAL DE FROVILLE FÊTE SON 25^{ÈME} ANNIVERSAIRE

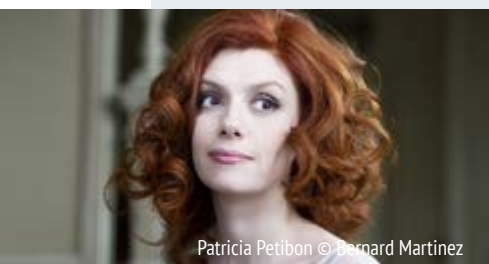
Événement incontournable pour les amateurs de musique sacrée et baroque, le festival de Froville est une fenêtre ouverte sur l'Histoire et le patrimoine culturel français. C'est en mai 1998 qu'une poignée d'amateurs de musique baroque relève le défi de créer ce festival en pleine campagne lorraine. Vingt-cinq ans plus tard le festival Baroque est devenu incontournable qui inscrit à son programme les plus grandes stars de cette musique qui connaît depuis plus de 20 ans un grand succès auprès des jeunes et moins jeunes. Aujourd'hui, des artistes de renommée internationale continuent de s'y produire et de jeunes musiciens s'y retrouvent chaque année. Du 21 mai au 2 juillet 2022, les mélomanes auront le plaisir de retrouver l'ambiance du festival de musique baroque et sacrée de Froville pour une édition Spéciale Anniversaire qui sera emplie d'émotions et de belles surprises... Parmi les grands noms de cette 25^e édition, se produiront le 21 mai à 20h00 pour le premier concert de cette saison, témoin de cette rencontre réjouissante 2022 : L'Arpeggiata Et Christina Pluhar Celine Scheen - Vincenzo Capezuto. La totalité du programme des concerts est à retrouver sur www.festivaldefroville.com/programmationb2022



CONCERT GRATUIT AU CHÂTEAU DE LUNÉVILLE

Avec le soutien du Conseil Départemental de Meurthe et Moselle, un concert gratuit aura lieu au Château de Lunéville le 12 juin à 16h00. *LA REVEUSE - Le rossignol et l'empereur de Chine* est un spectacle tout public autour du malicieux conte d'Andersen, qui mélange ombres chinoises, musique baroque et création contemporaine sur instruments anciens".

+ Tarifs & Réservations : festivaldefroville.com/billetterie-2022 • Par téléphone au 03 83 72 53 75, du lundi au vendredi de 10h à 12h et les jeudis après-midi de 13h30 à 17h30 • Info : festivaldefroville.com



Patricia Petibon © Bernard Martinez



1^{ère} radio à Nancy*

Merci de votre confiance !

Source : Médiamétrie, Médialocales, Sept 2019 – Juin 2020, Ensemble des 13 ans et +,
Lundi-Vendredi 5h-24h, agglomération de Nancy, Audience cumulée

france
bleu

LES MOUTARDS ENCHAÎNENT LES RENDEZ-VOUS !

27 représentations, 13 spectacles et 9 compagnies...

Organisé par Le Théâtre en kit, Le rendez-vous des Moutards est de retour au Théâtre de la Source à Tomblaine ! Au programme de cette 16^e édition : des spectacles jeune public à voir en famille... jusqu'au 26 mars prochain.



Après un festival écourté en 2020 et une année blanche, le Rendez-vous des Moutards revient ! Fidèle à sa tradition, le Théâtre en Kit, organisateur de l'événement, varie les formes et les plaisirs afin d'offrir à toutes et tous des spectacles inventifs et créatifs. Quand la poésie côtoie l'amour, lequel avoisine les rêves, qui environnent la peur entrecoupée de rires... Cela donne un festival de spectacles faits maison à déguster en famille, confortablement installé.e.s sur des banquettes rouges, et chaleureusement accueilli.e.s!

Mardi 16 février à 11h et à 16h30, le public découvrirra une version toute personnelle du classique **Pierre et le loup**... Et pour cause : deux musiciens s'apprêtent à en interpréter la musique lorsque l'un d'eux découvre que son étui à violon... est vide ! Contraints à une urgente réinvention, les deux protagonistes décident alors de raconter l'histoire en pliant leurs partitions selon la technique de l'origami. Une partition dans laquelle l'imaginaire du duo se met au service de la musique de Prokofiev... (De 3 à 8 ans, 35 mn)

Jeudi 17 février à 11h et à 16h30, **Lola fait son numéro** mettra en scène une jeune fille, Lola, enfin en âge de présenter un numéro sur la piste du Cirque Farfalone. Reste à choisir lequel... Dans une scénographie inspirée du petit Cirque de Calder –

dans cette œuvre de la fin des années 20, le sculpteur américain utilisait des automates et personnages miniatures – Les Frères Mastok, l'autruche Ursula, Ernesto le dompteur, ses parents Philomène et Carlo, le lion Cybul et Marco le clown essaieront tour à tour d'influer sur son choix. Que décidera-t-elle ? (De 3 à 11 ans, 45 mn)

Vendredi 18 février à 11h et à 16h30, les spectateurs assisteront au retour des bien connus Sam et Pat, alias Fabrice Colombero et Eric Mie! Dans leurs nouvelles aventures, intitulées **SAM&PAT.com** (Baboeup production), les deux compères se retrouveront enfermés dans le monde aliénant des écrans et d'internet... Ils tenteront, grâce à leurs chansons, leurs bons mots et leur humour inégalé, de s'arracher à la matrice.com. (A partir de 6 ans – 1h10)

Samedi 26 février à 11h et à 16h30, **Tête d'œuf**, par la Cie des Ô, mettra en scène une basse-cour et deux fermiers qui attendent, chaque matin, que leur poule daigne enfin pondre un œuf. Un œuf, mais quel œuf ? Et y aura-t-il un seul œuf dans l'œuf ? Quelques surprises sont annoncées...

Plus d'infos : Au Théâtre de la Source à Tomblaine • Jusqu'au 26 mars • Tous les samedis et durant les vacances scolaires • Contact, renseignements et réservation Théâtre en Kit, 03 83 33 14 52 • Theatre-en-kit.fr



Vins et
Gastronomie

6^e de Lorraine
Salon
Talents
& Saveurs
Le rendez-vous des Gourmets.

L'alcool d'abord est dangereux pour la santé, à consommer avec modération

ne pas fêter sur la voie publique

12 - 13 Mars 2022

10h-20h

10h-19h

Espace Socio Culturel - SEICHAMPS

Vente - Dégustation - nombreuses animations
Restauration sur Place - Bar à Huitres

Organisé par le



Kiwaniis
pour l'enfance défavorisée

<https://saveurs-lorraine.fr>
contact@saveurs-lorraine.fr



LES RENDEZ-VOUS "jardins" SONT DE RETOUR !

La direction écologie et nature de Nancy vous convie au retour des éco-ateliers, "les mardis aux serres" et "les mercredis de la Pép", pour apprendre les gestes verts, contribuer au fleurissement de la ville ou savoir observer la nature, de l'insecte pollinisateur au plus grand arbre remarquable.

LES MARDIS AUX SERRES

Ces éco-ateliers, pour débutants ou experts, permettent d'apprendre les gestes verts et de contribuer au fleurissement des parcs et jardins de la Ville. Repiquage, bouturage, rempotage, plantation... les techniques de jardinage n'auront plus de secrets pour vous !

- 8 mars** : repiquage
- 22 mars** : bouturage
- 5 avril** : rempotage
- 19 avril** : découverte de la miellerie
- 3 mai** : division de plantes vivaces
- 10 mai** : plantation de jardinières
- 31 mai** : plantation de massifs / essais 2023
- 7 juin** : plantation de jardinières

+ Inscription obligatoire en ligne ou au 03 83 36 59 04 (attention, places limitées) • De 13h30 à 16h30 aux serres municipales, 106 boulevard Lobau



LES MERCREDIS DE LA PÉP

Au cœur de la Pépinière, le plus grand parc de la ville, les jardiniers de Nancy vous invitent à partir à la découverte de la gestion quotidienne du parc, avec un éclairage sur la faune, comme les insectes pollinisateurs ou les oiseaux, ainsi que sur les arbres remarquables qui peuplent le poumon vert.

- 6 avril** : observation des oiseaux (si possible, venir avec ses jumelles)
- 4 et 11 mai** : observation de plantes sauvages
- 8 juin** : observation et photographies des insectes pollinisateurs
- 15 juin** : construction de nichoirs à insectes
- 7 septembre** : reconnaissance des arbres des parcs

+ Inscription obligatoire en ligne ou au 03 83 36 59 04 (direction écologie et nature) • De 9h à 11h30 à la Pépinière

Les élèves ingénieurs du club solidarité de TELECOM Nancy
se mobilisent pour la Médiathèque des Hôpitaux de Nancy

GRANDE VENTE DE LIVRES D'OCCASION



à L'Ecole d'ingénieurs TELECOM Nancy
193 av. Paul Muller 54600 Villers-les-Nancy
(à proximité du carrefour avec le Bd des Aiguillettes)

8 MARS
DE 10H À 18H

9 MARS
DE 9H À 20H

10 MARS
DE 9H À 12H



VILLERS
lès
NANCY



MÉDIATHÈQUE
MOSELLE

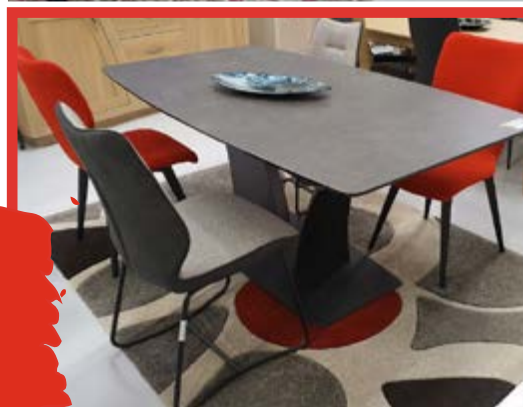


Pour plus d'infos, contactez-nous !
Médiathèque des Hôpitaux de Nancy
03 83 85 15 93 | bsmalades@chru-nancy.fr
www.sedistrairealhospital.fr

FABRICATION SUR MESURE

PRIX SPÉCIAUX ET NOUVELLES COLLECTIONS
À DÉCOUVRIR EN MAGASIN

MEUBLES
Maison Du
Massif



ACTUELLEMENT
NOMBREUX
MEUBLES
D'EXPOSITION À
PRIX SACRIFIÉS

EXEMPLE

Cette table plateau céramique
et pied métal en V

Dim : L 1,80m P 1,00m H 0,76m
(1 allonge de 50 cm pivotante au centre de la table)

1750 € au lieu de ~~2285 €~~



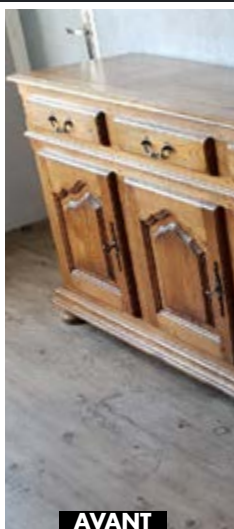
SPÉCIALISTE DU RELOOKING « ÉBÉNISTE »

LE CHANGEMENT ET LA QUALITÉ SANS LE COÛT D'UN MEUBLE NEUF !

RELOOKING CUISINES

- **FINITION COMPLÈTE**
façade et intérieur des meubles
- **DÉMONTAGE** par nos soins
- **TRAVAUX** en atelier et à votre domicile
- **POSSIBILITÉ** de changer votre de travail en crédence murale
- **CHANGEMENT** de l'ancienne quincaillerie par des poignées moderne

GARANTIE D'UN RELOOKING DE QUALITÉ PROFESSIONNELLE



AVANT



PENDANT



APRÈS

AVANT



APRÈS

AVANT



APRÈS

RELOOKING MEUBLES

- **PONÇAGE** complet pour revenir au bois brut sans utiliser de produits type décapant
- **FINITIONS** par nos ébénistes avec nombreuses teintes au choix laissant apparaître la veine du bois, y compris à l'intérieur des meubles
- **ASPECT NATUREL** (aucun produit de type sous-couche donnant un aspect peinture)
- **POSSIBILITÉ** de modifier vos meubles en atelier (changement de pieds, incrustation de verre laqué, changement de ferrures,...)

AVANT



APRÈS



Ouverture : Le lundi de 14h à 18h30 ; Du mardi au samedi de 10h à 12h et de 14h à 18h30



ATELIER 3.500 m²
& EXPOSITION

GPS 9 54210 VILLE EN VERMOIS
RUE DE ST NICOLAS DE PORT

03 83 46 55 66
maison-du-massif.fr

■ DÉCO

HABITAT



TROUVER LA BONNE ORIENTATION POUR SA MAISON NEUVE

Outre la luminosité interne, l'orientation d'un bâtiment détermine ses consommations énergétiques. Idéalement, elle doit vous permettre de récupérer les apports solaires en hiver, tout en les limitant l'été. Comment trouver la bonne équation en fonction de votre style de vie et de la configuration de votre terrain ? Voici les questions à vous poser au moment de concevoir votre projet...



Vous verriez bien votre futur salon équipé d'une grande baie vitrée offrant une vue directe sur le petit bosquet verdoyant qui s'élève en lisière de votre jardin. Oui, mais voilà, cela vous obligerait à orienter cette pièce à l'ouest. Pas si grave, vous dites-vous ? Erreur fatale. Clé de voûte de toute construction bien pensée, l'orientation conditionne à la fois le coût énergétique de la future habitation et le bien-être de ses occupants. Au moment de la revente, une orientation économique est aussi un atout de taille, puisque le diagnostic de performance énergétique (DPE), désormais obligatoire au moment de signer le compromis de vente, tient compte de l'orientation du bâtiment et de sa capacité à restituer optimalement les apports de l'énergie solaire. Que vous ayez décidé de faire appel ou non à un architecte pour votre projet de construction, voici les grands principes à connaître pour bien comprendre de quoi il en retourne...

QUELS ÉLÉMENTS DU TERRAIN DOIS-JE PRENDRE EN COMPTE ?

Deux principaux paramètres doivent entrer en ligne de compte au moment de la conception du plan de construction : les éléments paysagers présents à proximité tels qu'un arbre ou un bâtiment et la configuration du terrain. Pour les premiers, la règle consiste à limiter au maximum les effets d'ombre portée sur les ouvertures en hiver, lorsque la course du soleil s'arrête bas dans le ciel, afin d'optimiser le taux d'ensoleillement. Pour les seconds, il s'agit d'utiliser avantageusement certains paramètres topographiques comme la présence d'un talus ou d'une butte qui, placé à proximité de la façade nord, permettra de limiter les variations de températures.

QUELLES PIÈCES PLACER AU NORD ?

Le nord est la partie de la maison où il fait bien évidemment le plus froid. Dans cette zone, on placera idéalement les pièces de service ou les espaces peu fréquentés (garage, buanderie, remise, chambre d'amis...) qui peuvent se dispenser totalement ou partiellement de chauffage. Pour faire rempart au froid, limitez la taille des ouvertures aux stricts besoins d'éclairage et prévoyez des murs épais bien isolés. Les pièces situées dans cette partie constitueront ainsi des zones tampons entre l'extérieur et le reste de la maison et limiteront les déperditions de chaleur. La salle de bains peut, elle aussi, être placée au nord car elle ne nécessite pas de grandes ouvertures.





▲ La maison bioclimatique Domespace s'inspire des tournesols pour s'orienter tout au long de la journée en fonction de la position du soleil. © Domespace International

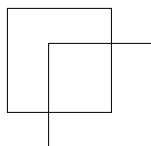
OÙ IMPLANTER LES ESPACES DE VIE ?

Zone chaude, le sud est idéal pour accueillir les pièces à vivre où vous passez le plus de temps, comme le salon, le bureau ou une cuisine ouverte. Prévoyez un maximum de surfaces vitrées pour profiter de l'ensoleillement naturel. Contrairement aux idées reçues, une baie vitrée orientée sud peut facilement être protégée du soleil en été, en prévoyant un toit débordant d'environ 60 cm, qui laissera passer les rayons en hiver et maintiendra la fraîcheur en été.

Attention, si vous travaillez toute la journée sur ordinateur, l'emplacement au sud n'est pas idéal en raison des reflets du soleil.

L'est ou le sud est, quant à eux, sont particulièrement recommandés pour accueillir les chambres et la cuisine, car le soleil y est présent le matin pour des réveils ensoleillés tandis que les pièces demeurent fraîches le reste de la journée.

Enfin, l'ouest, où le soleil est davantage présent en milieu d'après-midi et en début de soirée, peut lui aussi héberger les chambres et la cuisine, à condition toutefois de prévoir de petites ouvertures et des volets, car il peut rapidement devenir une fournaise en été.



LA RT 2012 MET SON GRAIN DE SEL

La RT 2012 a réglementé la surface des baies vitrées en définissant une surface minimale. Pour être conforme à cette norme, elles doivent représenter 17 % du logement, soit 1 m² de baie vitrée pour 6 m² de surface habitable.

LA VÉGÉTATION À LA RESCOUSSE

L'été, pour protéger les façades ensoleillées des rayons du soleil, misez sur la végétation. Une vigne vierge ou un lierre recouvrant un mur peut faire baisser la température de 4 à 5 °C.

TOIT, TOIT, MON TOIT

L'orientation du toit à elle aussi son importance. Dans l'idéal, la partie la plus basse du toit doit être placée face aux vents dominants.

LE SAVIEZ-VOUS ?

Des maisons héliotropes, inspirées des tournesols. Incroyable mais vrai : il existe des maisons en bois baptisées Domespace, qui suivent la course du soleil au fil de la journée en tournant sur des roulements à bille. On compte aujourd'hui en France plus de deux cents modèles de ces drôles de dômes conçus par l'architecte Patrick Marsilli en 1988.

En savoir plus sur ces maisons pas comme les autres : www.domespace.com

MILLET

FABRICANT DE PORTES ET FENÊTRES SUR MESURE



**Les
Menuiseries
BLOC & JOB**

Fenêtre et Porte fenêtre



**50 € TTC de remise
par fenêtre
sur toutes commandes
en rénovation
avec TVA à 5.5 %**

**Valable pour toutes commandes
enregistrées avant la fin du mois.**

Hors études et devis en cours.

NOS MAGASINS

TOUL : 03.83.43.07.18 - LANEUVEVILLE-DEVANT-NANCY : 03.83.51.56.72 -
VILLE-EN-VERMOIS : 03.83.46.91.91 - LUNÉVILLE : 03.83.766.766 - BACCARAT :
03.83.761.761 - SAINT-DIÉ-SAINTE-MARGUERITE : 03.83.556.556

CONSTRUCTION : ON MISE SUR DES MATÉRIAUX ÉCORESPONSABLES

Sensible aux problématiques environnementales, vous triez des déchets, favorisez les circuits courts et la seconde main, mais en matière d'habitat, vous avez parfois du mal à vous y retrouver. Voici les éléments à prendre en compte pour sélectionner des matériaux durables.



◀ Pour préserver la planète, favorisez autant que possible des matériaux durables et naturels pour vos projets de construction. © iStock

généralisant 46 millions de tonnes de déchets par an en France d'après la Fédération Française du Bâtiment, dont certains se révèlent nuisibles à l'environnement.

Toutefois, grâce à des choix avisés, il est tout à fait possible d'opter pour des matières premières plus respectueuses de la planète. On vous guide pour vous aider à choisir des matériaux écoresponsables.

PRIVILÉGIER LE NATUREL

Très tendance depuis quelques années, les fibres naturelles ont le vent en poupe dans la décoration.

Rotin, osier, raphia et lin s'imposent sur les objets déco, le mobilier et les textiles d'intérieur. S'il est évidemment exclu de les utiliser dans la construction du fait de leur fragilité, il existe toutefois des alternatives plus solides et tout aussi durables. On pense notamment au bois, mais aussi à la pierre de taille, à la terre cuite, à la brique, à la chaux ou encore au chanvre, en majorité des matériaux traditionnels remis au goût du jour.

FAIRE ATTENTION À L'ORIGINE

Afin de limiter l'impact des transports mais aussi de l'extraction des matières premières utilisées dans la construction, il est primordial de se renseigner en amont sur leur provenance. Assurez-vous également que la ressource soit renouvelable, et que sa production ne s'effectue pas

Vous venez enfin d'acquérir le terrain parfait pour faire construire la demeure de vos rêves ou souhaitez réaliser une extension de votre maison actuelle, mais alors que vous envisagez d'entrer dans la phase des travaux, votre fibre écolo vous donne quelques scrupules quant au choix des matériaux de construction. En effet, le secteur du bâtiment présente un bilan écologique peu reluisant,

au détriment de l'environnement. On évitera notamment les essences exotiques, souvent cause de déforestation massive, pour privilégier les bois locaux (chêne, pin, hêtre, etc.), issus de forêts écogérées et labellisés FSC. De manière générale, on favorise les matériaux accessibles à proximité du lieu de notre projet de construction, qui ont en plus l'avantage de souvent bien s'intégrer au style architectural régional (maisons en briques dans le Nord, chalets de bois dans les Alpes, mas en pierre en Provence, etc.).

RECYCLER

Le vintage est plus que jamais tendance, et s'il permet de faire des économies tout en préservant les ressources, on ne voit pas de raison de s'en priver ! Ainsi, n'hésitez pas à récupérer de vieilles poutres pour vos charpentes (après les avoir traitées et vous être assuré de leur solidité), des tomettes anciennes pour votre revêtement de sol ou des tuiles issues de vieilles bâtisses à l'abandon dont le charme habillera votre toiture.



LES NORMES ET LABELS À FAVORISER

S'il n'existe pas encore de label permettant d'évaluer la durabilité des matériaux de construction, certains éléments peuvent toutefois nous mettre sur la piste pour jauger leur impact écologique. Ainsi, pour des raisons de santé mais aussi de pollution de l'air et des sols, on choisira de préférence des matières présentant un taux de composés organiques volatils (COV) le plus faible possible, afin de limiter les rejets toxiques. On peut également consulter l'ACV (analyse de cycle de vie) des produits afin de connaître leurs effets réels sur l'environnement. Enfin, la présence de la marque NF environnement et de l'Écolabel européen sont autant de points positifs. ■ **Lauren Ricard**

DEPUIS 46 ANS EXPÉRIENCE ET SAVOIR-FAIRE POUR VOS ÉCONOMIES D'ÉNERGIE !

CHAUDIÈRES TOUTES ÉNERGIES - MULTIMARQUES

- POMPES À CHALEUR
- BIO MASSE
- CLIMATISATION
- PLOMBERIE
- SANITAIRE

DEVIS GRATUIT



CHAUFFAGE  **CLIMATISATION**
ÉNERGIES RENOUVELABLES
Jacques PHILIPPE
VENTE - INSTALLATION - S.A.V.



10, rue Marquise du Châtelet
LUNÉVILLE - 03 83 76 34 34
accueil@philippe-chauffage.fr

TOITURE VÉGÉTALISÉE, LES PÉPINS À VOTRE CHARGE

Tout est bon pour multiplier les espaces verts en milieu urbain, y compris l'option de les intégrer aux façades et toitures des bâtiments ! Il est cependant utile de savoir ce que cela implique en matière de responsabilité.



Voilà plusieurs années que les immeubles français se mettent au vert, littéralement parlant. D'après l'Adivet, l'Association française des toitures et façades végétales qui rassemble l'essentiel des acteurs de la filière, 15 % des toitures plates accueilleraient aujourd'hui de la végétation, soit plus de 10 millions de mètres carrés de toits. Malgré tous les bienfaits de cette technique, elle peut toutefois poser certaines questions en matière de responsabilité. On fait le point.

PAS DE GARANTIE PARTICULIÈRE

Quels sont vos recours lorsque la végétation implantée pousse mal, meure ou ne remplit pas son rôle ? Qui est responsable ? Une décision de la Cour de cassation rendue en 2016 a jeté un pavé dans la mare en ce domaine.

Un syndicat de copropriétaires avait attaqué en justice un promoteur en raison de désordres survenus à cause d'une insuffisance de végétation sur les toitures-terrasses des bâtiments. L'argumentaire était alors de dire que cette installation était couverte par la garantie légale de bon fonctionnement puisqu'elle constituait un élément d'équipement de l'ouvrage. Mais si la cour d'appel a validé l'analyse, l'arrêt a été cassé par la Cour de cassation.

Selon les juges, « ces végétaux concernent un élément dissociable de l'immeuble non destiné à fonctionner et ne relèvent pas de la garantie de bon fonctionnement ». Exit donc la protection de deux ans suivant la construction mais aussi la garantie décennale ! En cas de problème avec les plantations, le seul recours possible est de mettre en jeu la responsabilité civile du constructeur en prouvant la défectuosité mais aussi le préjudice.

L'AFFAIRE DU PROPRIÉTAIRE

Qui dit plantations dit aussi nécessaire entretien. Mais qui doit assumer les frais de coupe, de désherbage, de sarclage, de ratissage, de nettoyage et autre arrosage de cette toiture ou façade végétalisée ?

Dans une réponse ministérielle publiée le 9 octobre 2018, le gouvernement a indiqué que si l'entretien des espaces verts faisait partie des charges récupérables auprès du locataire, cela ne concernait toutefois que les pelouses, les massifs, les arbustes, les haies vives et les plates-bandes, en vertu de la liste fixée par le décret du 26 août 1987. Selon le ministère de la Cohésion des territoires, comme les toitures végétalisées ne sont pas mentionnées de façon explicite dans cette réglementation, « elles ne constituent pas en tant que telles des espaces verts dont l'entretien permettrait d'exiger des charges récupérables ». En l'état actuel du droit, ces dépenses doivent par conséquent être assumées par le propriétaire.

Ceci étant dit, cela pourrait changer dans les années à venir puisque la loi Élan du 23 novembre 2018 prévoit justement de réviser tous les cinq ans cette liste de charges qui n'a pas été modifiée depuis le décret de 1987. Dans ce cadre, l'entretien de la toiture végétalisée pourrait, qui sait, y être intégré un jour... ■ Julie Polizzi



+ DE 30 ANS
D'EXPÉRIENCE AU
SERVICE DE L'HABITAT

S.N.B

Des experts qualifiés pour vos
travaux extérieur et intérieur

Contactez votre expert conseil

06.09.32.45.64

Isolation par l'extérieur – Ravalement de façade

TRAVAUX EXTÉRIEUR

- » Isolation thermique
- » Ravalement de façade
- » Enduit décoratif
- » Peinture
- » Traitement de fissures
- » Traitement de façades



Isolation par l'extérieur la solution 3 en 1 !

Isole, protège et embellit votre façade en même temps.



Offrez une seconde jeunesse à votre façade.

Fissures et infiltrations viennent mettre à mal votre habitation. Le ravalement permet de rétablir l'étanchéité de vos murs et offre une plus-value extérieure.

Travaux et rénovation intérieur

TRAVAUX INTÉRIEUR

- » Isolation intérieur
- » Peinture
- » Rénovation
- » Aménagement de combles
- » Carrelages



Rénovation d'un local professionnel

Rénovation : Dans l'ancien comme dans le neuf et pour toutes les pièces de votre habitation, nous proposons des offres de services étendus : isolation intérieure, peinture, carrelage, pose de plaques de plâtre, enduit décoratif, etc...

SNB : 16 rue Nicolas Gauvin BP 30038 - 54181 Heillecourt cedex
Tél. 06.09.32.45.64 ou 09.84.00.86.49 – mail : snb@snb54.fr

Entreprise
qualifiée



LES AIDES ET SUBVENTIONS

Il existe de nombreuses aides, en ce qui concerne l'isolation thermique par l'extérieur et ravalement de façade, demandez conseil à nos experts ! Entreprise qualifiée RGE, l'assurance de notre savoir-faire.

PÉNURIE DE MATÉRIaux : DES CHANTIERS PLUS LONGS ET PLUS CHERS

Voilà des mois que le secteur du bâtiment alerte sur la pénurie de matériaux dont il est victime. Mais de quoi parle-t-on ? Quel est l'impact concret sur les chantiers de rénovation et de construction ? On a fait le point avec des professionnels.

arrête du jour au lendemain une économie entière ce n'est pas rien, surtout lorsque cette pause forcée dure plusieurs mois. Entre autres conséquences économiques, la pandémie du Covid-19 et les restrictions sanitaires qui ont dû être prises pour la stopper ont ainsi pris de court de nombreux secteurs d'activité et notamment celui du bâtiment, en provoquant une flambée des prix des matières premières et des délais pour les acheminer. Touchant de plein fouet les professionnels, cette crise se répercute inévitablement sur les particuliers en mal de travaux...

TROP DE DEMANDES, PAS ASSEZ D'OFFRES

Plusieurs facteurs ont contribué à créer ce phénomène mondial de pénurie temporaire. Bien entendu, la politique de « *stop and go* » menée par de nombreux États en 2020 est la première responsable, comme nous l'a expliqué Matthieu Burin, le co-fondateur d'Hemea, un studio d'architecture : « *une fois à l'arrêt, les grosses usines de production ne peuvent pas redémarrer immédiatement* », sans compter que le personnel nécessaire était le plus souvent au chômage partiel. Or, justement, « *la reprise économique a été beaucoup plus forte que prévu, notamment aux États-Unis et en Asie* », poursuit l'ingénieur travaux. Conséquence logique : une rupture d'approvisionnement qui a créé un embouteillage de commandes et entraîné l'augmentation des prix des matières premières et des délais de livraison. C'est en somme le mécanisme classique d'une demande supérieure à l'offre et personne ne peut prédire combien de temps perdurera cet effet rebond.

DES HAUSSES PARTOUT

Tous les matériaux de construction ont été impactés par ce phénomène. Mais certains ont carrément vu leurs tarifs exploser, comme le confirment les estimations réalisées au second trimestre 2021 par Hemea. En tête de liste, le prix de l'aluminium a bondi de 61 %, contre +57 % pour l'acier, +51 %



pour le cuivre et +48 % pour le bois brut. Les panneaux isolants pour la toiture ont accusé une hausse de 40 %, tandis que le plâtre a gagné 22 %, tout comme le carrelage à +20 %, tandis que la peinture affiche +10 à +15 %.

À ces augmentations tarifaires, il faut en outre ajouter l'allongement des délais de prestation. « *Alors qu'il fallait auparavant compter 3 jours pour acheminer du plâtre, on est par exemple passé à 3 semaines aujourd'hui* », d'après Mohamed Dahrouch, le directeur opérationnel de Valoptim, un constructeur de logements écologiques neufs en Île-de-France. Même cas de figure pour le métal dont le délai a doublé en atteignant 6 semaines. Résultat : il faut compter plus d'un mois supplémentaire pour livrer un bien.

L'ADDITION GRIMPE

Mais qui subit toutes ces hausses ? Les artisans évidemment, mais aussi, par ricochet, leurs clients ! Les devis de travaux répercutent en effet l'augmentation du coût des matériaux mais aussi des délais de réalisation qui font encore grimper l'addition. À titre d'exemple, Hemea a évalué que la réfection complète d'une salle de bains de 7 m², électricité et plomberie



© iStock

comprises, revenait en temps normal à près de 17 752 €, contre une facture de 18 943 € dans le contexte actuel. De même, Mohamed Dahrouch rappelle que « *les travaux représentent 65 % du coût total de la construction d'un bâtiment* ». Valoptim prévoit donc une petite hausse de prix pour les futurs acquéreurs des opérations en cours de négociation, sachant que l'immobilier connaît déjà de belles envolées depuis 2020...

Si le phénomène est global et bien réel, il faut toutefois le nuancer. En effet, une récente enquête, réalisée par le cabinet de conseil international Simon-Kucher & Partners auprès d'une cinquantaine de managers français du secteur de la construction, révèle que seulement la moitié des industriels sondés ont appliqué une hausse des prix.

L'ANTICIPATION, MAÎTRE-MOT

Pour limiter les répercussions de ces soucis logistiques, les professionnels insistent sur la préparation soignée du chantier en amont. « *Les particuliers qui ont un projet de construction ou de rénovation doivent anticiper au maximum en commandant les matériaux nécessaires au plus tôt* », conseille ainsi le directeur opérationnel de Valoptim. Et le co-fondateur d'Hemea de compléter : « *Les délais sont le nerf de la guerre sur un chantier ! Le moindre retard sur un corps de métier et tout est retardé. Il est donc impératif de réaliser un rétro planning.* » De même, face aux différentes hausses de prix, il recommande de « *faire des choix techniques* » afin de privilégier les matériaux les moins impactés par la pénurie. Autant de raisons de passer par un professionnel pour conduire le chantier en somme... ■ **Julie Polizzi**

Pensez dès maintenant,
à votre **TERRASSE 2022 !**



grad



Terrasses conçues et posées par

NÉO BOIS






ZAC Champ le Cerf • 240 rue Marcelin Berthelot
54230 NEUVES MAISONS

06 45 79 90 67
neo-bois.fr

ON A TOUS UN COTÉ CHÈVRE

Loin de se cantonner en plateau, les fromages de chèvre s'apprécient également en cuisine : faciles à utiliser à chaud comme à froid, ils redonnent du pep's à vos gratins, omelettes et autres plats de pâtes...

VELOUTÉ DE BUTTERNUT À LA CLÉMENTINE ET BILLES DE CHÈVRE

 **POUR 4 PERSONNES**
 **PRÉPARATION : 20 MIN**
 **CUISSON : 20 MIN**

INGRÉDIENTS

- Butternut
- 1 oignon
- 1 petite courge
- 2 clémentines
- 200 g de chèvre frais
- Sel & poivre
- Quelques graines de courge pour la déco






©Virginie Fouquet pour L'ANICAP

PRÉPARATION

Coupez la butternut en morceaux, épluchez-les et coupez-les en cubes. Epluchez et émincez l'oignon. Faites chauffer une sauteuse avec un peu de matière grasse et faites revenir l'oignon avant d'ajouter les cubes de butternut. Laissez cuire 5 minutes. Ajoutez de l'eau à hauteur et salez généreusement. Portez à frémissement et laissez cuire 20 minutes. Lorsque les légumes sont cuits, séparez-les de l'eau de cuisson (mais conservez-les). Ajoutez un peu d'eau de cuisson puis commencez à mixer. Ajoutez-en si nécessaire afin d'obtenir une consistance veloutée. Ajoutez en dernier le jus des clémentines pressées. Prélevez une cuillère de chèvre frais et roulez entre vos mains pour obtenir une bille. Recommencez jusqu'à épuisement. Servez la soupe, ajoutez quelques billes de chèvres et décorez de graines de courge. Ajoutez un peu de poivre.  **Virginie Fouquet**

PHOTOS © ANICAP, DR

LINGUINI AU CHAVIGNOL, TOMATES CERISES, AIL ET BASILIC FRAIS

 **POUR 6 PERSONNES**
 **PRÉPARATION : 20 MIN**
 **CUISSON : 20 MIN**

INGRÉDIENTS

250g de crottin de Chavignol émietté, 200 ml d'huile d'olive extra vierge, 8 gousses d'ail pelées et émincées, 500g de tomates cerises coupées en deux, 1 bouquet de basilic, 1 citron, Set et poivre, 1 paquet de pâtes type linguini

PRÉPARATION

Faites chauffer une grande casserole d'eau salée pour faire cuire les pâtes. Une fois que l'eau commence à bouillir, jetez-y les linguini et laissez cuire comme indiqué sur l'emballage. Mettez l'huile d'olive dans une poêle avec les gousses d'ail pelées et émincées. Laissez sur feu moyen en mélangeant de temps en temps, jusqu'à ce que l'ail commence à dorer légèrement. Ajoutez les tomates, jusqu'à ce qu'elles fanent et que les peaux commencent à se ratatiner et les jus former une sauce. Ajoutez le Chavignol, avec un trait de jus de citron, du poivre noir et une pincée de sel. Egouttez les pâtes une fois qu'elles sont cuites al dente et versez-les dans la sauce. Ajoutez le basilic et mélangez bien. Servez immédiatement. 





© ANICAP

GLACE AU POULIGNY SAINT-PIERRE

PRÉPARATION

Couper les tomates en deux et les épépiner, détailler le poivron en lanières puis disposer l'ensemble dans un plat à gratin. Faire fondre le beurre avec le sucre et le jus de citron puis verser ce mélange sur les légumes. Enfourner dans un four préchauffé à 210°C pendant 35 minutes. Récupérer les légumes confits. Réserver. Faire réduire le jus et ajouter les raisins. Réserver.

Enlever la croûte du Pouligny Saint-Pierre. Détendre le fromage avec la crème et le lait en faisant légèrement chauffer le mélange. Laisser refroidir. Passer au chinois et faire turbiner pendant 25 minutes. Placer la glace au congélateur.

Disposer des tomates et poivrons dans des coupes. Ajouter le jus avec les raisins et quelques feuilles de menthe. Parsemer de framboises et disposer des boules de glace au chèvre. Servir. 🍴

🍴 **POUR 4 PERSONNES**

INGRÉDIENTS

Glace au Pouligny Saint-Pierre, 1 Pouligny Saint-Pierre, 20 cl de lait, 8 cl de crème liquide.

Garniture : 4 tomates, 50 g de framboises, 1/2 poivron rouge, 10 raisins secs, 1 citron, 30 g de beurre doux, 4 cuillères à soupe d'huile d'olive, quelques feuilles de menthe.

A LIRE ET À DÉGUSTER ! FAIRE SES FROMAGES MAISON

35 recettes de fromages ultra-simples au lait de vache ou de chèvre

Vous faites peut-être déjà votre pain, mais savez-vous qu'il est aussi facile de préparer votre fromage maison ? Du lait, des ferments lactiques et de la pression (ou du jus de citron). Ces trois ingrédients disponibles dans le commerce suffisent pour fabriquer de délicieux fromages !

Idéal pour s'initier à la fabrication des fromages, avec ou sans fromagère, ce cahier détaille toutes les étapes de la préparation de la recette de base ainsi que le

matériel simple (cocotte, faisselles, saladier...) et les ingrédients nécessaires (quel lait choisir, comment faire ses ferments...) pour réussir plus de 35 recettes de faisselle, petits suisses, ricotta, fromage de chèvre ou de vache, ainsi que des spécialités régionales (cervelle de canut, brocciu, mascarpone...) sucrées ou salées. Ce fromage, c'est moi qui l'ai fait !

Auteur : Josselin Thibaudault - Edition Larousse - 64 pages En vente sur fnac.com



LÉGUMES DE SAISON !



La FERME DES FRUITIERS



VOTRE MARCHÉ EN CIRCUIT COURT OU EN DIRECT

FRUITS - LÉGUMES - VIANDES - CHARCUTERIES - VOLAILLES - GIBIERS - FROMAGES - VINS - ALCOOLS - JUS DE FRUITS

COYVILLER

RD 112
(croisement RD 74)
Tél. 03 83 46 74 55

VANDOEUVRE

14 rue
Roberval
Tél. 03 83 28 45 11

SEICHAMPS

rue de la grande ozeraille
ZAC LA LOUVIERE
Tél. 03 83 31 02 33

NOUVEAU
MAGASIN

www.fermedesfruitiers.com

[@lafermedesfruitiers](https://www.facebook.com/lafermedesfruitiers)



MAISON DE RETRAITE

• **Sortie** 16/02/22 • **Film** France • **Genre** Comédie • **Réalisé par** Thomas Gilou • **Avec** Kev Adams, Gérard Depardieu, Daniel Prévost • **Synopsis** Afin d'éviter la case prison, Milann, 30 ans, est contraint d'effectuer 300 heures de travaux d'intérêts généraux dans une maison de retraite, Les Mimosas. Ses premières semaines sont un véritable enfer ! Mais il se fait rapidement adopter par les retraités, en particulier par une bande de 7 inséparables qui lui apprennent, chacun à leur manière, leur vision de la vie. Au fil des semaines, Milann découvre que l'établissement profite de la vulnérabilité de ses pensionnaires pour les amasser. Il décide alors d'organiser une grande évasion, mais il n'est pas au bout de ses peines...



KING

• **Sortie** 16/02/22 • **Film** France • **Genre** Aventure • **Réalisé par** David Moreau • **Avec** Gérard Darmon, Lou Lambrecht, Léo Loriaëc'h • **Synopsis** King, un lionceau destiné à un trafic, s'échappe de l'aéroport et se réfugie dans la maison d'Inès, 12 ans et Alex, 15. Le frère et la sœur ont alors l'idée folle de le ramener chez lui, en Afrique. Mais la traque des douaniers ne leur facilite pas la vie. Lorsque Max, leur grand-père fantasque qu'ils n'ont vu que deux fois dans leur vie, se joint à l'aventure, tout devient possible.



BLACKLIGHT

• **Sortie** 23/02/22 • **Durée** 1h48 • **Film** USA • **Genre** Action, Thriller • **Réalisé par** Mark Williams (II) • **Avec** Liam Neeson, Aidan Quinn, Taylor John Smith • **Synopsis** Travis Block intervient pour le compte du FBI lorsque toutes les autres options ont été épuisées. Ses méthodes impliquent souvent la manière forte. Quand on lui ordonne de faire taire un agent qui souhaite révéler à la presse les méthodes du Bureau, il comprend qu'il est devenu le pion d'une terrible machination...



LE CHÊNE

• **Sortie** 23/02/22 • **Durée** 1h20 • **Film** France • **Genre** Aventure, Famille • **Réalisé par** Michel Seydoux, Laurent Charbonnier • **Synopsis** Il était une fois l'histoire d'un chêne, vieux de 210 ans, devenu un pilier en son royaume. Ce film d'aventure spectaculaire rassemble un casting hors du commun : écureuils, balanins, geais, fourmis, mulots... Tout ce petit monde vibrant, vrombissant et merveilleux scelle sa destinée autour de cet arbre majestueux qui les accueille, les nourrit, les protège de ses racines jusqu'à sa cime. Une ode poétique à la vie où la nature est seule à s'exprimer.



Coup de de la quinzaine

UNCHARTED

• **Sortie** 16/02/22 • **Durée** 1h55 • **Film** USA • **Genre** Aventure, Action • **Réalisé par** Ruben Fleischer • **Avec** Tom Holland, Mark Wahlberg, Sophia Taylor Ali • **Synopsis** Nathan Drake, voleur astucieux et intrépide, est recruté par le chasseur de trésors chevronné Victor « Sully » Sullivan pour retrouver la fortune de Ferdinand Magellan, disparue il y a 500 ans. Ce qui ressemble d'abord à un simple casse devient finalement une course effrénée autour du globe pour s'emparer du trésor avant l'impitoyable Moncada, qui est persuadé que sa famille est l'héritière légitime de cette fortune. Si Nathan et Sully réussissent à déchiffrer les indices et résoudre l'un des plus anciens mystères du monde, ils pourraient rafler la somme de 5 milliards de dollars et peut-être même retrouver le frère de Nathan, disparu depuis longtemps... mais encore faudrait-il qu'ils apprennent à travailler ensemble.

En partenariat avec UGC ciné cité Ludres et Nancy

GAGNEZ VOS PLACES* pour :

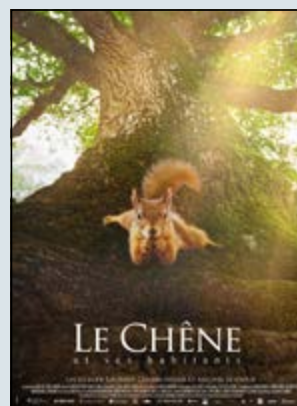
« LE CHÊNE »

Vendredi 18/02 • 20h00 à Ludres

OÙ EST HERCULE ?** Ouvrez l'œil, il peut être caché n'importe où. Article, photo, pub, aucune cachette ne lui échappe et ne lui est interdite !

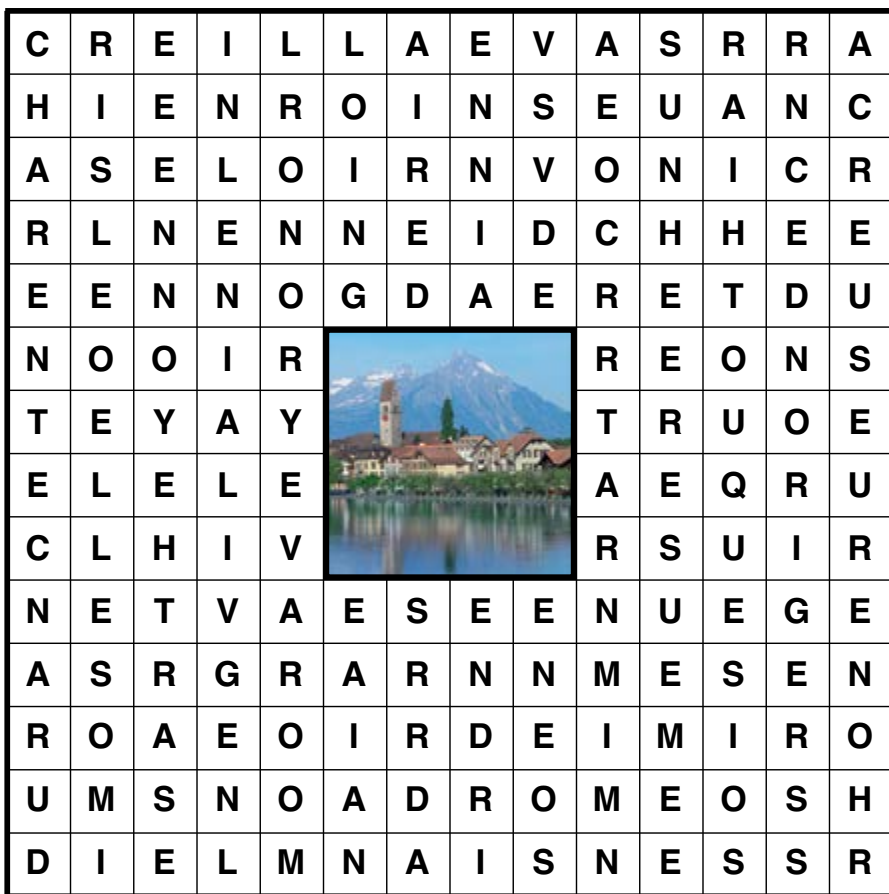
* Les gagnants seront sélectionnés parmi les bonnes réponses et avertis par email ** Indice : Hercule est un petit chien d'1 cm² qui fait du skate !

Jouez sur [facebook/LorraineMagazine](https://www.facebook.com/LorraineMagazine)



MOT MYSTÈRE

Rayez dans la grille les mots de la liste pour découvrir le MOT MYSTÈRE dont voici la définition : « **Chantée par Nicole Croisille** ». Les mots peuvent être lus horizontalement, verticale-ment ou diagonalement, de droite à gauche, de gauche à droite, de haut en bas et de bas en haut. Un conseil ! Rayez d'abord les mots les plus longs.



- ADOUR
- AISNE
- ALLIER
- ARGENS
- AVEYRON
- CHARENTE
- CHER
- CREUSE
- DIVES
- DRÔME
- DURANCE
- EURE
- GERS
- GIRONDE
- INDRE

- ISÈRE
- LOING
- LOIR
- LOIRE
- MARNE
- MEUSE
- MOSELLE
- OISE
- ORNE
- RANCE
- RISLE
- RHIN
- RHÔNE
- SAÔNE
- SARTHE

- SAVE
- SEINE
- SOMME
- TARN
- TÊT
- TOUQUES
- VERDON
- VILAINE
- YONNE

Solution : Garonne

RECEVEZ LORRAINE MAGAZINE TOUS LES 15 JOURS PENDANT 1 AN !

Soit 21 numéros, directement chez vous, au tarif unique de 30 €. Vous ne payez QUE l'affranchissement.

Oui, je souhaite m'abonner à Lorraine Magazine pour un an, soit 21 numéros.

M Mme Nom : Prénom :

Adresse :

Email :

Je joins un chèque de 30€ à l'ordre de SCPP 224 rue des Brasseries 54320 Maxéville

BÉLIER (du 21 mars au 20 avril)

Amour : Vous ferez tout pour maintenir une belle harmonie dans votre vie de couple. **Travail-Argent** : La qualité de vos projets et l'excellence de vos idées séduiront tous les publics. **Santé** : Vous êtes un peu trop gourmand !



TAUREAU (du 21 avril au 20 mai)

Amour : Vos amours seront quelque peu compliquées, mais finalement très satisfaisantes. **Travail-Argent** : Vous aurez à cœur de réussir dans votre travail, mais les astres pourront vous mettre des bâtons dans les roues. **Santé** : Belle vitalité.



GÉMEAUX (du 21 mai au 21 juin)

Amour : C'est une période où la tête parlera plus que le cœur. L'ambiance sera harmonieuse. **Travail-Argent** : Une nouvelle financière imprévue pourrait mettre un peu d'animation. **Santé** : Faites un effort pour équilibrer vos repas.



CANCER (du 22 juin au 23 juillet)

Amour : Essayez d'apprendre à maîtriser vos émotions. **Travail-Argent** : On peut dire que la bonne ambiance règne dans l'entreprise, même si toutes vos idées ne sont pas toujours acceptées par vos collaborateurs. **Santé** : Ne prenez pas tous ces petits maux trop au sérieux.



LION (du 24 juillet au 23 août)

Amour : Fuir la routine est une excellente idée. Vous ferez tout pour étonner votre partenaire qui sera sensible à votre dynamisme. **Travail-Argent** : Votre situation financière n'est pas très brillante mais pas désespérée. **Santé** : Ne gaspillez pas votre énergie.



VIERGE (du 24 août au 23 septembre)

Amour : Vous serez à cran et votre susceptibilité à fleur de peau risque d'entraîner des conflits avec vos proches. **Travail-Argent** : Vous affronterez courageusement les obstacles et cette ténacité portera ses fruits. **Santé** : Vous prendrez les choses avec calme et philosophie.



BALANCE (du 24 septembre au 23 octobre)

Amour : Votre partenaire vous donnera une belle marque d'attachement. Vous n'avez pas de raison d'être inquiet pour l'avenir de votre couple. **Travail-Argent** : Ne cherchez pas la petite bête, les affaires vont plutôt bien. **Santé** : Redoublez de précautions contre les risques de chutes.



SCORPION (du 24 octobre au 22 novembre)

Amour : Une douce semaine vous attend avec l'être aimé. **Travail-Argent** : Vous avez des idées et une certaine envie de changement s'installe en vous. **Santé** : Le ras-le-bol vous envahit et pourrait vous pousser à faire n'importe quoi.



SAGITTAIRE (du 23 novembre au 21 décembre)

Amour : C'est une belle semaine qui s'annonce, surtout si vous avez envie de nouveauté ou de changement dans votre vie relationnelle. **Travail-Argent** : Votre vie professionnelle va évoluer. Vous saurez faire les efforts d'adaptation nécessaires. **Santé** : Si vous restez vigilant, c'est une belle semaine qui vous attend.



CAPRICORNE (du 22 décembre au 20 janvier)

Amour : Détendu et disponible, vous apprécierez les contacts, sorties et autres rapports que vous aurez avec l'un ou l'autre. **Travail-Argent** : Sachez un peu penser à vous ! Sans être égoïste, bien sûr, mais ne vous encombrez pas de scrupules inutiles. **Santé** : Tout va pour le mieux et profitez-en !



VERSEAU (du 21 janvier au 19 février)

Amour : Le maître mot du moment est la passion ! **Travail-Argent** : Il y a de la concurrence dans l'air pour une promotion et votre éloquence fera mouche. **Santé** : Si vous êtes en bonne forme générale, cette semaine vous pourriez être sujet à un sommeil perturbé.



POISSONS (du 20 février au 20 mars)

Amour : De nombreuses surprises sympathiques vous attendent cette semaine. **Travail-Argent** : Vous êtes loin de faire l'unanimité. Néanmoins, vos idées sont originales et ont le mérite de faire bouger les choses. **Santé** : N'abusez pas des excitants.



silence on Bouquine !

Coup de  de la rédaction

SAUVAGINES

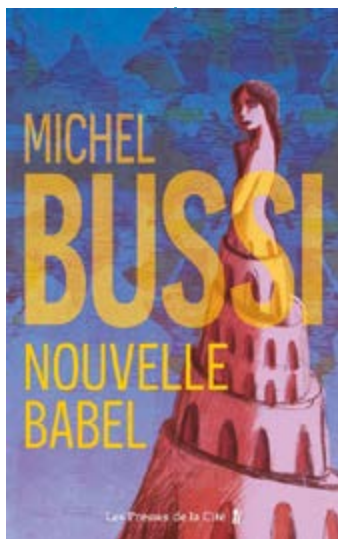


Raphaëlle est garde-forestière. Elle vit seule avec Coyote, sa chienne, dans une roulotte au cœur de la forêt du Kamouraska, à l'Est du Québec. Elle côtoie quotidiennement ours, coyotes et lynx, mais elle n'échangerait sa vie pour rien au monde.

Un matin, Raphaëlle est troublée de découvrir des empreintes d'ours devant la porte de sa cabane. Quelques jours plus tard, sa chienne disparaît. Elle la retrouve gravement blessée par des collets illégalement posés. Folle de rage, elle laisse un message d'avertissement au braconnier. Lorsqu'elle retrouve des empreintes d'homme devant chez elle et une peau de coyote sur son lit, elle comprend que de chasseuse, elle est devenue chassée. Mais Raphaëlle n'est pas du genre à se laisser intimider. Aidée de son vieil ami Lionel et de l'indomptable Anouk, belle ermite des bois, elle échafaude patiemment sa vengeance.

Un roman haletant et envoûtant qui nous plonge dans la splendeur de la forêt boréale, sur les traces de deux-écoguerrières prêtes à tout pour protéger leur monde et ceux qui l'habitent.

 Gabrielle Filteau-Chiba - Editeur : STOCK - Paru le 5 janvier 2022 - 368 pages



NOUVELLE BABEL

Jouant avec les codes du suspense, de la manipulation et du roman d'anticipation, Michel Bussi ne vous aura jamais autant fait voyager.

La méthode, calme et systématique, du tueur terrifia les trois enquêteurs. Qui était cet assassin progressant à visage découvert ? Déjà, leurs tabletas se connectaient aux bases de données planétaires de reconnaissance faciale. Plus personne ne pouvait rester anonyme dans le monde actuel. Dans quelques secondes, ils connaîtraient l'identité de ce monstre.

La suite du film fut plus sidérante encore.

2097. Sur une île privée paradisiaque inaccessible, de paisibles retraités sont assassinés...

Trois policiers, un journaliste ambitieux et une institutrice nostalgique s'engagent dans une folle course contre la montre pour préserver l'équilibre d'un monde désormais sans frontières, où la technologie permet aux humains d'être à la fois ici et ailleurs.

+ Michel Bussi - Editeur : Presses De La Cité - Paru le 3 février 2022 - Roman - 446 pages

DESTINATION PETAOUCHNOK

Des idées voyage qui changent tout !

Si pour votre prochain voyage, vous hésitez entre le Japon et la Bretagne, entre une cabane dans les Lofoten, un roadtrip en Inde et de la plongée en Indonésie, ce livre est fait pour vous ! Avec Destination Petaouchnok, vous allez trouver une foule d'idées pour votre prochain départ en explorant le monde comme jamais auparavant.

À travers 9 chapitres intrigants et inspirants, ce livre vous propose de partir à la découverte d'une cinquantaine de destinations autour du monde. Pour chaque lieu, une photo grand format à couper le souffle et des pistes pour organiser un voyage, responsable, original et inoubliable. Des anecdotes pleines d'humour et même quelques surprises sont cachées dans le livre, comme une double-page imprimée à l'envers ou encore une autre toute noire, mais c'est bien sûr intentionnel ! Un livre pour inspirer, rêver... et soutenir le programme d'accès aux vacances du Secours Populaire. Hachette, les auteurs et les photographes ont en effet décidé de reverser l'intégralité des droits d'auteurs et des bénéfices issus de la vente du livre à ce programme, tous persuadés que les voyages peuvent changer une vie.

+ Raphaël De Casabianca & Antoine Delaplace - Editeur : Hachette Tourisme Guides - paru 27 octobre 2021-208 pages



Pompes Funèbres - Marbrerie



ROC • ECLERC

« C'est clair, c'est Roc Eclerc »

Nancy - Vandoeuvre - Saint Max - Toul - Frouard - Pont à Mousson
Lunéville - Dombasle - Baccarat - Neuves Maisons

24h /24 - Tél : 03 83 55 55 55

JUSQU'AU 27 MARS 2022

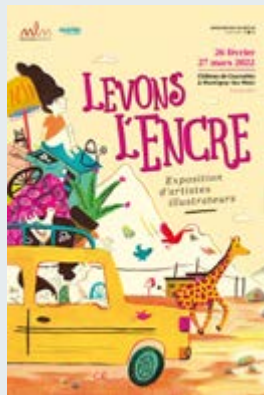
ARTS DE L'ISLAM, UN PASSÉ POUR UN PRÉSENT

Du mardi au dimanche, de 14h à 18h sauf jours fériés, jusqu'au 27 mars 2022 à la Galerie Poirel de Nancy. Entrée libre - poirel.nancy.fr

► [Infos poirel.nancy.fr](http://infos.poirel.nancy.fr)

Cette exposition destinée à un très large public, notamment les jeunes, propose un regard original et inédit sur les arts et les cultures de l'islam. Parmi les œuvres à découvrir des œuvres majeures prêtées par le musée du Louvre et le musée du Quai Branly - Jacques Chirac ou des pièces iraniennes prêtées par le musée de l'Histoire du fer et le château de Montaigu, almanach turc saisi à la Révolution provenant de la bibliothèque municipale, ou œuvres d'art contemporain issues des collections du FRAC Lorraine...

Les collections du patrimoine islamique nancéien sont mises à l'honneur. Une sélection d'œuvres permet de présenter toutes les époques, du VIIe siècle à nos jours et toutes les techniques artistiques.



DU 26 FÉVRIER AU 3 AVRIL 2022

LEVONS L'ENCRE! EXPOSITION D'ILLUSTRATEURS

Du 26 février au 3 avril, à Montigny-lès-Metz. Entrée libre.

► [Infos 03 87 55 74 74 - culture@montigny-les-metz.fr](mailto:infos.0387557474-culture@montigny-les-metz.fr)

Dans le cadre du Salon du livre jeunesse, le château de Courcelles accueille une exposition consacrée à des illustrateurs travaillant dans le domaine de la littérature jeunesse : une invitation au cœur de la création artistique, à la découverte des différentes étapes qui mènent à la réalisation d'un livre illustré. Cette exposition collective présente à la fois des dessins originaux utilisant différentes techniques (crayons, peinture à l'huile, aquarelle...), des dessins préparatoires, des carnets de croquis ainsi que des livres pop-up dont les pages contiennent des mécanismes développant un décor en volume ou mettant en mouvement certains de leurs éléments.



LE 13 MARS 2022

DIMANCHE À L'AUTRE CANAL • BRUNCH, ATELIERS, CONCERT & PLUS ENCORE !

Le dimanche 13 mars, de 11h00 à 16h30, à l'Autre Canal, Nancy

► [Infos lautrecanalnancy.fr](http://infos.lautrecanalnancy.fr)

Venez passer un dimanche à l'Autre Canal, seul entre ami-e-s ou en famille ! L'Autre Canal vous ouvre ses portes pour son premier dimanche de 5 à 85 ans : visites, brunch, ateliers de découverte et concert à apprécier dès le plus jeune âge !



DU 19 AU 21 FÉVRIER 2022

FOIRE AUX ANDOUILLES DU VAL D'AJOL

Du samedi 19 au lundi 21 février 2022, place du Sô à Girmont-Val-d'Ajol

► [Infos taste-andouilles-levaldajol.com/foire/](http://infos.taste-andouilles-levaldajol.com/foire/)

La Foire aux Andouilles du Val d'Ajol dans les Vosges Méridionales, c'est 3 jours de liesses, ripailles, et traditions avec sa célèbre Confrérie des Taste Andouilles et Gandoyaux. Annulée en 2021 elle revient en 2022 avec Marché Gourmand, Chapitre de la Confrérie et défilé costumé, Salon du Livre régional, Concours de la meilleure tourte...



Ma
MUTUELLE
ACORIS
au coeur
DE MES
PRÉOCCUPATIONS
santé



complémentaire
SANTÉ
POUR TOUS

 N°Cristal 09 69 36 10 20
APPEL NON SURTAXE



ACORIS
mutuelles

Plus de 20 agences en Lorraine
et en Franche-Comté
acorismutuelles.fr



La planète vous dit MERCİ.

30 € OFFERTS ⁽¹⁾



Pour l'achat de lunettes écoresponsables
JUSTE ou **OXO** ⁽²⁾

ÉCOUTER VOIR
OPTIQUE & AUDITION MUTUALISTES

(1) Offre valable jusqu'au 30/04/2022 non cumulable avec l'avantage conventionnement et/ou forfaits et autres promotions en cours. Réduction de 30 € applicable sur les montures d'un prix ≥ 99 € TTC pour un équipement complet monture + verres unifocaux d'un montant ≥ 230 € TTC et pour un équipement monture + verres progressifs ≥ 350 € TTC. (2) Détails de nos engagements environnementaux sur ecoutervoir.fr - rubriques « Le plus mutualiste », « Lunettes Juste » et « La marque OXO ». Ces dispositifs médicaux sont des produits de santé réglementés qui portent au titre de cette réglementation le marquage CE. Crédit photo : Getty Images - Atelier Guillaume Boynard. Décembre 2021.

VANDOEUVRE-LÈS-NANCY
4 route de Mirecourt
Zone le Réveilleux
03 83 54 54 10

ESSEY-LÈS-NANCY
11 allée du Midi
ZAC de la Porte Verte
03 83 37 80 30

PONT-À-MOUSSON
20 place DÜROC
03 83 81 27 12

DOMMARTIN-LÈS-TOUL
11 rue de la Haye Plaisante
ZAC du Jonchery
03 83 64 01 07

BAR LE DUC
1 rue du Cygne
03 29 79 26 72

ÉPINAL
1 rue de la Marne
03 29 35 26 20

REMIREMONT
116 rue de la Filature
Zone de l'Octroi
03 29 62 52 52