

LORRAINE

MAGAZINE

LES SPECTACLES REPRENENT DES COULEURS !

FOISONNANTE



ÉCLECTIQUE

TOUTE LA PROGRAMMATION SUR
POIREL.NANCY.FR

 salle
poirel

Nancy,

**POUR VOTRE PROCHAIN VÉHICULE,
CHOISISSEZ L'OPTION QUI
VOUS CONVIENT.**



**Nous sommes à vos côtés pour vous accompagner
dans la réalisation de votre projet auto.**

Financement ou location : à chacun sa solution⁽¹⁾.

BANQUE POPULAIRE 
ALSACE LORRAINE CHAMPAGNE

la réussite est en vous

**Un crédit vous engage et doit être remboursé.
Vérifiez vos capacités de remboursement avant de vous engager.**

Document à caractère publicitaire sans valeur contractuelle. Septembre 2021.

(1) Sous réserve d'acceptation de votre dossier et après expiration du délai légal de rétractation.

BANQUE POPULAIRE ALSACE LORRAINE CHAMPAGNE, Société Anonyme Coopérative de Banque Populaire à capital variable, régie par les articles L 512-2 et suivants du Code Monétaire et Financier et l'ensemble des textes relatifs aux Banques Populaires et aux Etablissements de Crédit, dont le siège social est à 57000 METZ, 3 rue François de Curel, immatriculée sous le n° 356.801.571 R.C.S. METZ, société de courtage et d'intermédiaire en assurances inscrite à l'ORIAS sous le n° 07 005 127. Crédit photos : GettyImages - Lotus Bleu

SOMMAIRE

REPORTAGE À LA UNE

6 De Poirel à Mon Désert

ART & CULTURE

- 12** NJP jamais fatigués !
- 16** Haute en couleur, La Souris Verte !
- 18** D'Arts en Artisans... en merveilles !
- 20** Impérial et 4.0, le lycée Fabert s'expose !

SORTIES

- 22** Les amateurs de bière voient double !
- 24** Nids des Vosges, lovés en forêt
- 26** Des jardins, des saveurs et de belles émotions
- 28** 423^{ème} Foire de Poussay, 450 ans d'histoire agricole
- 30** L'AEIM-Adapei relance son Opération Brioches !

HABITAT & DÉCO

- 32** Faire construire sa maison en toute sérénité
- 34** Quand doit-on faire appel à un architecte ?
- 36** Promoteur ou constructeur, le match de la construction de logement
- 38** Maximiser ses chances d'obtenir son permis de construire
- 40** Qui paie quoi dans une transaction immobilière ?
- 44** Notre sélection ciné
- 45** Jeux
- 46** Horoscope
- 47** Silence, on bonquine
- 48** Recettes
- 50** A voir, à faire



facebook.com/LorraineMagazine

#175 Du 05/10 au 18/10/2021 ■ Prochaine parution le 19 octobre /// Retrouvez tous nos anciens numéros sur lorrainemag.com

Lorraine Magazine est une publication de SCPP N°ISSN : 2265-9919 • Directeur de la publication Philippe Poirot 06 49 35 04 30 • philippe@lorrainemag.com • Directrice de la publicité Sylvie Courtin 06 14 12 54 38 • sylvie@lorrainemag.com • Réalisation graphique Compo Graphisme / Chloé De Menech • chloe.demenech@gmail.com • Journalistes Cécile Mouton, Julie Polizzi, Z.P • Crédits photos Couverture : Ville de Nancy • Intérieur : © DR • Distribution Distri-mag • 06 77 06 97 06 • Pour nous écrire Lorraine Magazine - SCPP 224 rue des Brasseries 54320 Maxéville - lorraine-mag.com/contact - Tirage : 30 000 exemplaires • Dépôt légal n°1741 • Imprimé par BLG Toul sur papier PEFC - La reproduction intégrale ou partielle de ce magazine est interdite sauf accord écrit de Lorraine Magazine.

Dans le cadre d'**Octobre Rose 2021**,
les établissements Elsan du Grand Nancy
vous proposent :



Dans le cadre d'**Octobre Rose**, la Polyclinique Majorelle
et la Polyclinique de Gentilly vous proposent :

Regards croisés sur le cancer du sein : dépister, soigner, réparer

Conférence-débat
Judi 7 octobre à 18h30

Ouverture des portes à 18h
Grands salons de l'Hôtel de Ville de Nancy
Entrée libre (côté Place Stanislas) sur présentation d'un pass sanitaire

Thèmes abordés par nos spécialistes :

- Radiologue
Le dépistage organisé : mode d'emploi.
- Chirurgien plasticien
Quand la chirurgie aide à « tourner la page »
- Oncologue Médical
Des tests prédictifs pour limiter le recours à la chimiothérapie post-opératoire.

Octobre rose
Pensez rose et faites-vous dépister !

**Conférence
Débat**

**Judi
7 octobre
18h30**

À l'occasion d'**Octobre Rose**, nous vous attendons
nombreux à la Polyclinique de Gentilly

**Les 11, 12 et 13 octobre
de 10h à 17h**

Hall Hospitalisation → 2 rue Marie Marvingt - Nancy
Entrée libre sur présentation du *pass sanitaire*

Venez découvrir la **Bulle de Bien-être**
avec le soutien de l'alliance
Astrazeneca et Daiichi-Sankyo) et
les soins proposés quotidiennement par
nos socio-esthéticiennes aux patientes
atteintes d'un cancer du sein.

Venez participer à l'**Opération « Palp'Action »**
(avec le soutien institutionnel du laboratoire Roche) :
grâce à un buste plus vrai que nature. Avec l'aide de
professionnels, appropriiez-vous les bons gestes
de l'auto-palpation, une pratique qui peut aider au
dépistage précoce du cancer du sein.

Venez échanger avec nos professionnels et
rencontrer nos partenaires : Oracle, la Ligue,
les laboratoires Avène et Laroche-Posay...

Animations

**Les 11, 12
et 13 octobre
de 10h à 17h**

Octobre rose

ZUMBA DANCE

Pour encourager le dépistage du cancer du sein

COLOR DAY

22 octobre 2021 à 15h

Parvis de la Polyclinique Majorelle

Animé par **moover**
LIGNE - ACTIVITÉ - DANSE

**ENTRÉE
LIBRE**

**ZUMBA
DANCE**

**Vendredi
22 octobre
15h**

ELSAN

POLYCLINIQUE DE GENTILLY
POLYCLINIQUE MAJORELLE
CLINIQUE AMBROISE PARÉ
CLINIQUE SAINT-ANDRÉ

édITO

DÉSIGNÉS COUPABLES

Si l'été 2021 s'est fait désirer, on vous l'annonce : l'automne sera chaud ! Avant de pointer un doigt accusateur sur le dérèglement climatique, étudiez donc plus avant la programmation culturelle et de loisirs de cette rentrée ! Vous constaterez alors... que les coupables sont nombreux.

!!! ATTENTION SPOILER !!!

Dans ce Cluedo à multiples bandes, Nancy Jazz Pulsations figure en bonne place... talonné de près par l'Ensemble Poirel et la Souris Verte, dont la programmation pousse-au-crime dépasse tous les seuils autorisés de qualité et de diversité. Et que dire du salon Arts et Artisans de Montigny-lès-Metz, qui rassemble, dans le huis clos du Château de Courcelles, une vingtaine de tueurs de leur art ? Enfin de retour (libéré sous caution ?), le Marché Bières & Saveurs de Nancy pêche, lui, par excès de gourmandise et de convivialité... Quant à la vosgienne Foire de Poussay, non contente de diffuser, année après année depuis 450 ans au moins, une énergie contagieuse, elle s'apprête à récidiver, dans l'impunité la plus totale !

Mais si personne n'est au-dessus des lois, l'erreur est humaine, et nous savons que, belles âmes, vous saurez, chers lecteurs, tendre une main charitable à tous ces déjà-condamnés... Sans doute même leur pardonneriez-vous de prendre tous les risques pour vous faire danser, chanter, rire, pour vous étonner, vous émerveiller ! Vous pourriez même, qui sait, être inculpés pour complicité.

■ Cécile Mouton

DESTINATION **Nancy**
PARC DES EXPOSITIONS

POUR LES AMATEURS
DE BIÈRE ET DE GASTRONOMIE

**MARCHÉ
BIÈRES & SAVEURS**

DIMANCHE 24 OCT. 2021 | 10H-18H | PARC EXPO DE NANCY

CETTE ANNÉE, ON VOUS OFFRE VOTRE ENTRÉE !

SALONDUBRASSEUR.COM

MFB
MUSEE FRANCAIS
DE LA BRASSERIE
SAINT NICOLAS DE PORT

L'abus d'alcool est dangereux pour la santé. Consommer avec modération. DESIGN GRAPHIQUE: SALONCUBOON.COM



DE POIREL À MON DÉSERT...

Sortes de Yin et de Yang de la culture vivante à Nancy, l'Ensemble Poirel et le Théâtre de Mon Désert ont pour points communs leur gestionnaire – la Ville de Nancy – et leur volonté de faire bouger les lignes. Présentation...

L'ENSEMBLE POIREL

Situées au cœur de Nancy, la galerie et la salle Poirel composent à elles deux l'Ensemble Poirel, lieu de culture vivante. Inauguré en 1889 par Victor Poirel, en présence des augustes Emile Gallé, Victor Prouvé, Louis Majorelle et Emile Friant, il trouve immédiatement son public. Désormais géré par la Ville de Nancy, l'Ensemble Poirel brille par sa programmation dense et éclectique faite d'expositions et de spectacles vivants.

La salle Poirel - Ses murs mythiques accueillent, chaque saison, plus d'une centaine de spectacles professionnels, et jusqu'à 800 spectateurs par représentation... Construite comme un auditorium, la salle Poirel est reconnue et appréciée pour la qualité de son acoustique. Quant à sa programmation, qui mêle chanson, jazz, musiques du monde, récitals, musique de chambre et musique symphonique, nous verrons plus loin qu'elle est l'œuvre collective de la Ville et de ses partenaires.

La Galerie Poirel - Garantissant « la place et la lumière », elle accueille, pour son premier salon, des œuvres de jeunes artistes lorrains prometteurs – Prouvé, Friant et Voirin – en même temps que celles de Monet, Manet et Renoir... Depuis lors, la galerie Poirel, aux lignes architecturales remarquables, est régulièrement le lieu de grandes expositions.

LE THÉÂTRE DE MON DÉSERT

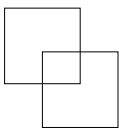
Ex-Théâtre de la Cuvette, il est renommé, en 2003, d'après le nom, plus protocolaire, de la rue qui l'abrite... Lieu de spectacles, de rencontres et de vie, le Théâtre de Mon Désert est animé, depuis sa création, de la noble ambition de soutenir la création et la diffusion des compagnies locales, tout en favorisant la rencontre entre les publics et les différentes cultures... D'une jauge de 90 places assises et 200 places debout, il se distingue par son ambiance intimiste et conviviale.



C^e Tout va bien © DR



C^e Ultima Necat © Frédéric Toussaint, Louisa Cerclé



POIREL/MON DÉSERT, PORTES (GRAND) OUVERTES !

En cette saison de redémarrage, la salle Poirel et le Théâtre de Mon Désert font fort, très fort ! Voici un aperçu des spectacles prochainement à l'affiche, complété de quelques pépites annoncées...

au Théâtre de Mon Désert, le dispositif « Ça répète à Nancy », accessible sur inscription (publics.poirel@mairie-nancy.fr), vous ouvrira gratuitement les répétitions publiques de :

Elle chie dans la colle, des Productions de l'Enclume, pièce qui mélange chant, projections de dessins animés, éclairages, sons, absurde et souvenirs de l'enfance... Vendredi 8 octobre à 18h00.

Un beau ténébreux, par la Compagnie 19 juillet, pièce inspirée du roman éponyme de Julien Gracq sur l'influence d'Allan, beau ténébreux qui fascine et attire, et de Gérard, narrateur soudainement sorti de son désœuvrement... Lundi 15 octobre à 18h00.

SALLE POIREL & NJP

Et dans le cadre d'un partenariat fidèle de quarante ans, Salle Poirel & NJP présentent :

▶ **Michel Portal** : pour ses 85 ans, ce clarinettiste et saxophoniste de génie signe, après dix ans d'absence, un nouvel opus magistral, qu'il interprète entouré d'un quintet de haut vol... Mercredi 6 octobre à 20h00.

▶ **Le Trio Joubran** : Nazaréens issus d'une longue lignée de luthiers, ils partagent leur maîtrise de l'oud, instrument traditionnel joué, pour l'occasion, à six mains... En deuxième partie, Jean-Marie Machado, pianiste jazzman, interprétera, en quartet, la playlist de sa vie... Jeudi 7 octobre à 20h00

▶ **Miossec** : en s'appropriant des chansons qu'il avait écrites pour d'autres, le chanteur brestois sera au centre d'un show convoquant à la fois nostalgie et tendresse... Suite à quoi **La Chica**, chanteuse et musicienne franco-vénézuélienne, donnera à entendre, en espagnol, la pop électronique de son premier album, Cambio, ode sensible et engagée au multiculturalisme... Vendredi 8 octobre à 20h00.

▶ **Vincent Peirani** (accordéoniste) & **Emile Parisien** (saxophoniste), duo de musiciens fusionnels, immergeront les spectateurs dans Abrazo, bouillonnant projet aux influences tango... Puis **Lionel Loueke**, étoile de la scène jazz et guitariste de génie, rendra hommage à Herbie Hancock de façon toute personnelle et époustouflante... Samedi 9 octobre à 20h00.

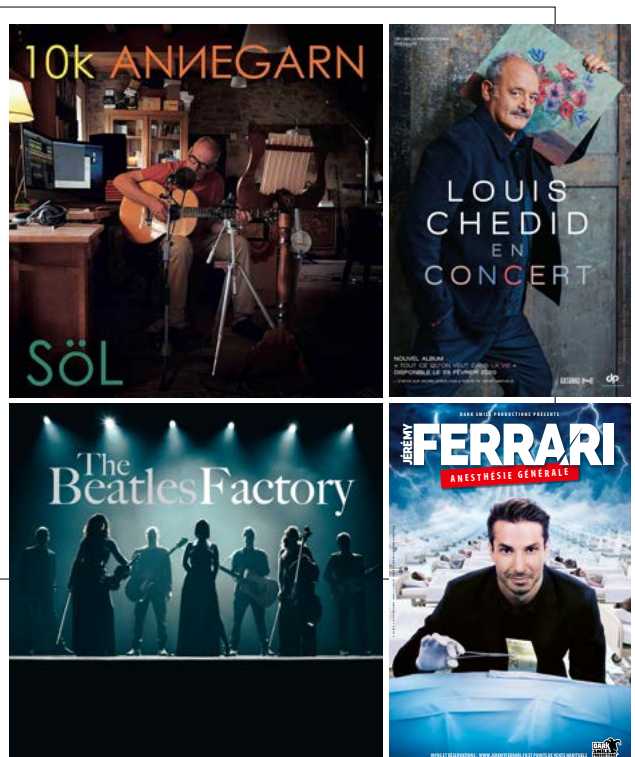
▶ **et Dick Annegarn** : dans Söl, son dix-huitième album studio, qui s'annonce solitaire et solo, le chanteur donne à entendre sa voix, ses textes et sa guitare de façon plus brute que jamais ! Mardi 19 octobre à 20h00.



C* Brouniak © Lucile Nabonnand

HUMOUR ET VARIÉTÉ

Et puis, fidèle à sa tradition, la salle Poirel prêtera sa scène, tout au long de la saison, à de nombreux humoristes, parmi lesquels Jérémy Ferrari, Patrick Timsit, Paul Mirabel, Max Bird, Pierre-Emmanuel Barré, Laurent Baffie, Camille Chamoux, Thomas VDB, Laurie Perret, Marie s'infiltrer, Vincent Dedienne, ou encore Djamil le Shlag... tandis que de grands noms de la chanson – I Muvrini, Louis Chedid, Ben Mazué, Yves Jamait, Roch Voisine, Linda Lemay... – y feront un retour remarqué. A cela s'ajoutent des concerts de musique classique et des morceaux savamment choisis de pièces contemporaines... Si l'embaras du choix est quelque part, c'est bien ici !



« nous vous attendons ! »

Comment se fabrique une programmation ? A quoi s'attendre en cette saison culturelle 2021/2022 ? Rencontre avec Emmanuelle Giraud, Directrice adjointe de l'ensemble Poirel/Théâtre de Mon Désert.



Comment se construit la programmation ?

La salle Poirel étant une salle municipale, sa programmation est définie par la Ville de Nancy en lien avec ses partenaires, parmi lesquels L'Opéra national de Lorraine – qui propose chaque année une saison de concert et 80 jours de résidence – ainsi que des associations conventionnées. Depuis quarante ans, quatre soirées annuelles sont dédiées aux NJP, en plus de concerts pédagogiques. Pour le reste, nous travaillons en lien avec des producteurs privés, qui nous apportent, en plus d'un regard vers l'extérieur, une programmation grand public faite de one-man-shows et de grands noms de la variété musicale. D'autres éléments sont pris en compte dans le nombre de levers de rideau annuels : le niveau de disponibilité des équipes – elles interviennent également sur le théâtre de Mon Désert –, celui de fréquentation du public, et le nécessaire équilibre à trouver avec les autres structures culturelles nancéiennes. Régulièrement, nous nous consultons entre nous, de manière à proposer le paysage le plus attractif possible tout en respectant les temps forts de chacune.

Vous est-il déjà arrivé de refuser un spectacle ?

En dix ans d'exercice de mes fonctions, c'est arrivé une seule fois, pour un concert prosélyte de post-rock américain à tendance évangéliste... Si la présence sur scène d'un humoriste ou d'un chroniqueur particulièrement politisé questionne la fonctionnaire territoriale que je suis, j'en réfère aux élus, qui ont la charge de trancher. Mais le champ de l'humour est vaste et les producteurs ont d'eux-mêmes la sagesse de ne pas nous proposer certaines choses...

La période post-Covid s'annonce-t-elle dense ?

Plus qu'elle ne l'a jamais été ! Aux nouveaux spectacles s'ajoutent ceux dont nous avons choisi de permettre le report, afin de soutenir au maximum le tissu économique du spectacle vivant, que nous savions fragilisé pour plusieurs années... Nous avons également travaillé, avec les élus, à baisser le tarif de location de la salle, en ne reportant pas les coûts de contrôle et de sécurité. Et si pour l'heure, pass sanitaire et masque restent obligatoires, nous sommes revenus à une jauge normale et mettons donc en vente 800 tickets par représentation. Ce public, nous sommes prêts à le recevoir. Nous vous attendons !

Un coup de cœur de cette saison ?

Sans conteste, les dispositifs « ça joue à Nancy » et « ça répète à Nancy », par lesquels la Ville de Nancy, via notre service de développement culturel, accompagne les créateurs financièrement et en outils de production et de résidence. « Ça répète à Nancy » est une manière, pour nous, d'aider la filière du spectacle vivant en accompagnant la production d'un spectacle et « ça joue à Nancy », de faire connaître ces artistes du public.

■ Propos recueillis par Cécile Mouton



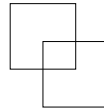
« ÇA RÉPÈTE/JOUE À NANCY »

FAVORISER LA CRÉATION ET LA RENCONTRE

Mis en place depuis trois ans à Nancy en vue d'accompagner la création tout en favorisant l'interaction entre les artistes et leur public, le double dispositif bénéficie cette année à sept compagnies professionnelles, qui se voient ouvrir une résidence au Théâtre de Mon Désert.

En contrepartie, ces compagnies doivent montrer à qui veut le voir, à travers des sessions de travail publiques, leur spectacle en cours d'élaboration évoluer et s'affiner... Selon le moment de la création, les spectateurs assisteront donc, à l'issue de chaque résidence, à une lecture, à l'exploration d'un point de mise en scène, ou au spectacle quasi-fini... Ce moment suspendu sera suivi, quasi-systématiquement, d'un échange animé par le chargé de développement des publics. Pour Emmanuelle Giraud, directrice adjointe de l'ensemble Poirel et du Théâtre de Mon Désert, le procédé a le net avantage, en plus de favoriser la création artistique, de générer du lien. « *C'est une manière, pour le jeune public ou les spectateurs intéressés par le processus créatif, de voir une pièce se construire, et de contribuer, par leurs retours directs, à un processus créatif à l'œuvre... Et puis en posant ce cadre, nous créons les occasions de la rencontre, et faisons battre à l'unisson cœurs de spectateurs et cœurs d'artistes* ».

Prolongement naturel de « Ça répète à Nancy », « Ça joue à Nancy » donnera l'occasion aux troupes accompagnées de se produire, une fois leur spectacle écrit, travaillé, finalisé et répété, au sein de la salle Poirel ou du Théâtre de Mon Désert, mais aussi des établissements scolaires, salles municipales et autres lieux adaptés... ■ **Cécile Mouton**



A L'AFFICHE

En cette saison 2021/2022, quatre spectacles issus de cet accompagnement seront visibles sur scène :

Le Reste est silence, de la Compagnie Tout va bien, qui mélange acteurs professionnels et personnes en situation de handicap dans un spectacle émouvant issu d'improvisations-maison convoquant les plus grands textes de Shakespeare... Salle Poirel, dimanche 7 novembre à 18h00.

Écrites au Moyen-âge à un amant parti, **Les lettres d'amour de la religieuse portugaise** mettent en scène Gaël Leveugle (compagnie Ultima Necat) et une scénographie glacée au service d'une esthétique pure et très intense. Salle Poirel, vendredi 12 novembre à 20h30.

Gribouillis, œuvre fantastique montée par la compagnie La Mâchoire 36, enchantera les enfants dès 6 ans ! Une entrée à l'intérieur de la tête de deux comédiens et, au final, un chef-d'œuvre d'art plastique... Théâtre de Mon Désert, mercredi 17 novembre à 11h00 et 16h00. Dans **Les Arts ménagés**, de la Compagnie Brouniak, Camille Perrin, en habit de clown-speakerine, essaie de vendre une cuisine... Un spectacle subversif à déguster sur place ! Salle Poirel, samedi 20 novembre à 20h30.

re^eu re — ka!

émotion
de la découverte



France
métropolitaine

1 > 11
oct.



fête de la Science 30 ans

#FDS2021

fetedelascience.fr

Grand Est
ALSACE CHAMPAGNE-ARDENNE LORRAINE
L'Europe s'invente chez nous

OKAPI
le monde s'agrandit

SCIENCES D'AVENIR
La Recherche

Youpi
J'AI COMPRIS ?

france•tv

THE CONVERSATION



MINISTÈRE
DE L'ENSEIGNEMENT
SUPÉRIEUR,
DE LA RECHERCHE
ET DE L'INNOVATION

Liberté
Égalité
Fraternité

NANCY JAZZ PULSATIONS

2-16
OCTOBRE
2021



NJP, JAMAIS FATIGUÉS !

Vous en savez probablement autant que nous sur les NJP, acronyme le plus connu et couru de Nancy, et festival dont la 48^{ème} édition se déroule jusqu'au 16 octobre... Et croyez-nous, elle vaut le (sacré) détour. Dans un sursaut de facilité, on pourrait la résumer à ça : 14 jours, 200 bénévoles, 150 concerts, 200 bénévoles, 100 techniciens et prestataires, 2 M€ de budget... ou encore à ça : Woodkid, Camille, Jamie Cullum, Thomas de Pourquery, Avishai Cohen, Benjamin Epps, Gilberto Gil, Miossec, Le Trio Joubran, Michel Portal, Meute, Goran Bregovic, Miossec, Frenetik... Mais aussi à ça : Chapiteau, Magic Mirrors, Salle Poirel, L'Autre Canal, Marché d'Haussonville, Guinguette Square Chopin, Théâtre de Mon Désert, Pub Mac Carthy, Cour des Arts, Goethe Institut... Et on aurait un peu raison, mais ce serait réduire les NJP à des lieux, des noms, des chiffres... en omettant l'esprit, l'histoire d'un festival précurseur qui ne s'est jamais reposé sur ses lauriers ; qui, dans la tempête, a fléchi sans rompre. Oui, ce festival brille par la variété de sa programmation et par la beauté de son affiche, par la diversité de ses scènes et par l'amplitude de ses moyens. Mais oui aussi, il s'est toujours employé à rayonner, à innover, à inventer, à imaginer un autre possible... à l'image de Pépinière en Fête et sa série de concerts gratuits, le 10 octobre prochain. Ou de ses concerts d'hiver dans des lieux d'exception. Ou encore de Nancy Jazz Up !, tremplin qui offre à un jeune talent, depuis 2018, une formation jazz et un accompagnement professionnel pendant un an. Quant à sa nouvelle déclinaison estivale, Nancy Jazz Kraft, elle reviendra pour trois jours de concerts au printemps 2022. Vous n'êtes pas prêts ! ■ **Cécile Mouton**

➕ Plus d'infos : nancyjazzpulsations.com



Woodkid © DR



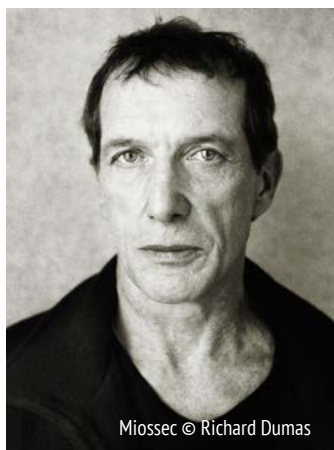
Bonnie Banane © Pierre-Ange Carlotti



Jamie Cullum © Danny North



Gilberto Gil © Daryan Dornelles



Miossec © Richard Dumas



L. Perrudin © Christophe Charpenel



Yannis Oula © Korja



Blue Lab Beatz © Joseph Abbey-Mensah

THIBAUD ROLLAND, ATOUT PUBLIC

Du jour au lendemain, Patou Kader lui abandonnait sa casquette et le fauteuil occupé depuis quatre décennies... Depuis trois ans qu'il dirige les NJP, Thibaud Rolland a choisi la continuité, tout en manifestant son ambition pour un festival polymorphe prônant le mélange des publics autant que celui des genres. Rencontre...

Quel lien entreteniez-vous avec ce festival avant d'y travailler ?

En 2008, alors étudiant à Metz, je tombe sur la belle affiche des NJP, festival qu'en tant que rémois, je ne connaissais pas... Mais, saxophoniste passionné de musique, j'ai immédiatement remarqué la qualité des artistes à l'affiche,

dans plusieurs genres musicaux... Il y avait un incroyable trio de jazzmen, Stanley Clarke, Marcus Miller & Victor Wooten... mais aussi Birdy nam nam, Coldcut... C'était fou de voir de tels noms jouer en France ! A vrai dire, je ne savais pas que ça pouvait exister.

En 2009, vous intégrez le festival en tant que stagiaire production...

... et je prends conscience de son aspect tentaculaire : il multiplie les actions sociales, les concerts en région, endosse le rôle de producteur... Patou Kader a mis à l'affiche des groupes qui me subjuguèrent enfant, tout en ouvrant la programmation aux musiques du monde et en se faisant défricheur de talents, talents devenus, par la suite, des têtes d'affiche fidèles (Eddy de Pretto, Ibrahim Maalouf, Selah Sue...). Il a fait des NJP un label de qualité.

Mon intérêt pour cette manifestation n'a jamais faibli, et en tant que directeur, je m'appuie sur cette superbe base pour développer les propositions artistiques, le confort du public, la transition écologique, les actions sociétales...

Comment s'est passée la transition ?

Après quarante ans à son poste, Patou m'a laissé les clés du jour au lendemain en me donnant un conseil : celui de vivre ici. Il avait raison ! Je n'ai pas grandi à Nancy, et je manque de repères, de réseau, de culture de cette ville... En fréquentant les bars, les soirées, je multiplie les occasions de rencontre. Pour le reste, si des ajustements ont été nécessaires, j'avais été très bien formé par Velours, l'association rémoise que



j'avais fondée et pour laquelle j'organisais un festival hip-hop... à la différence près qu'ici, je quintuplais mon budget !

Comment cette édition post-Covid a-t-elle été travaillée ?

Depuis que je suis en poste, j'ai connu une année normale et une année Covid... Nous sommes en année normale/Covid : c'est

plus facile que l'an dernier, et moins que l'année prochaine ! Nous avons dû faire avec quelques annulations et le budget technique, poste sur lequel je veux investir pour améliorer l'expérience du public, a explosé, mais nous devrions atteindre l'équilibre budgétaire.

Improviser Nancy Jazz Kraft cet été nous a obligé à travailler dans des délais plus courts que d'ordinaire, ce qui n'est jamais très confortable, et nous sommes tributaires des changements réglementaires (pass sanitaire obligatoire, jauge de 75% pour les spectacles debout...). Pép en fête sera également moins festif que d'habitude, puisque nous avons dû supprimer toutes les animations prévues dans le parc. Mais pour ce qui concerne les salles extérieures, c'est officiel : le public retrouvera le plaisir d'assister à un concert non masqué !

Quelle soirée vous ressemble plus particulièrement ?

J'aime une grande partie de la programmation, mais l'affiche qui me ressemble le plus est probablement celle de la soirée de clôture, qui réunit trois performeurs et trois styles de musique : Woodkid, qui revient avec un super show visuel, Thomas de Pourquery, jazzman sympa, extraverti et créatif, qui creuse, avec Supersonic, un sillon jazz pop très chanté, très joué... avec, en première partie, Bonnie Banane, performeuse au style rnb et pop. Mon objectif est de faire se mélanger les publics, tout en me jouant des frontières musicales. Un pied dans le jazz élitiste, un autre dans la musique actuelle... Pour la première fois, nous avons publié la grille de programmation, et je ne compte plus le nombre de retours s'étonnant de la diversité des lieux, de l'éclectisme de la programmation... Mais NJP, c'est ça !

M EUBLES Maison Du massif

MEUBLES

SALON

DÉCO

RELOOKING



**PORTES OUVERTES
DIMANCHE 17 OCTOBRE
DE 14H À 18H30**

**RELOOKING PROFESSIONNEL
DE MEUBLES & CUISINES**



AVANT

APRÈS

**CONTACTEZ-NOUS
03.83.46.55.66**



ATELIER & EXPOSITION 3500m² • rue de saint-Nicolas -de-port 54210 VILLE-EN-VERMOIS

www.maison-du-massif.fr

HAUTE en COULEUR, LA SOURIS VERTE !

C'est avec un projet étoffé et attractif que La Souris Verte faisait son grand retour, début septembre, à l'occasion de sa conférence de presse de rentrée. Ambition de la salle de concert spinaloise ? Elargir son public en multipliant les propositions. La messe est dite, place aux actes !



Votre attention à tous ! Le bar reste ouvert et les concerts debout reprennent ! Je répète : le bar reste ouvert et les concerts debout reprennent ! A informations essentielles, répétition inévitable. D'autant que, musicalement parlant, la saison 2021/2022 s'annonce, pour La Souris Verte, carrément époustouflante. Parmi les innombrables temps forts à venir, le Mosh Pit Festival, nouveau festival de musique métal, se tiendra du 25 au 27 novembre... Les 21 et 22 janvier, carte blanche sera laissée à Kicking Record, label partenaire, le temps de deux jours de concerts... et en 2022, le festival des cultures urbaines Break the Ice reviendra dans une version enrichie !

Pour le reste, les actions s'enchaînent et se diversifient : autour du numérique, vis-à-vis des scolaires, de l'accueil d'artistes en résidence, d'accompagnement des pratiques et des groupes émergents... La Souris Verte prêtera notamment ses murs, tout au long de l'année, à des expositions, des ateliers de pratique artistique tout public, et de nouveaux concepts d'événements... tout terrain.

Vendredi 10 décembre, la Souris Verte dévoilera, à l'occasion d'un événement « créatif et artistique » (dont l'affiche demeure mystérieuse...) sa nouvelle identité visuelle, ainsi qu'un site internet flambant neuf... Pour en savoir plus, restez connectés !

UNE PROGRAMMATION BÉTON

Conformément aux mesures en vigueur, les concerts prévus se tiendront sous condition, mais coûte-que-coûte et démasqués ! Et les artistes à l'affiche ces prochaines semaines laissent entrevoir une saison particulièrement riche et éclectique... Ainsi jeudi 7 octobre, les Rouennais d'Unschooling vous entraîneront dans leur rock extravagant, bancal et séduisant, dissonant et attirant... Samedi 9 octobre, Bottomz up fera trembler la scène de son heavy rock aux accents métal... Jeudi 14 octobre, en partenariat avec les NJP, La Souris Verte accueillera la musicienne et chanteuse suédoise Gunhild Carling pour une performance détonante à base de jazz-swing et de triplètes de trompettes... Jeudi 21 octobre, la tournée mondiale de Magma fera escale à Epinal, le temps, pour les membres du groupe, de démontrer à quel point leur reformation, en 1996, était une idée judicieuse... Samedi 6 novembre, Broussai, formation-phare du reggae français, interprétera les titres d'« Une seule adresse », nouvel album engagé et humaniste. Mercredi 17 novembre, Eténèsh Wassié (au chant), Mathieu Sourisseau (à la basse) et Sébastien Bacquias (au violoncelle) emporteront le public dans leur univers à part, habile mélange de musique traditionnelle éthiopienne, de folk et de groove. Vendredi 19 novembre enfin, l'inclassable Emily Loizeau partagera son journal de bord de confinement le temps d'un spectacle à la fois « *musical et physique, intime et incandescent* ». On prend !



LE RESTE DE L'ICEBERG

Etonnant mais vrai : l'organisation de concerts ne représente qu'un quart de l'activité de La Souris Verte ! La pointe de l'iceberg en somme... Et, immergé, tout un monde, emmené par l'énergie d'une équipe couteau-suisse.



Embarquer à bord de notre sous-marin de compét' c'est apercevoir, au loin :

- ▶ un refuge pour musiciens amateurs comme professionnels, qui utilisent les studios de répétitions et les scènes des deux salles de concert pour répéter et progresser. Aux ateliers de formation s'ajoutent un service complet d'accompagnement des groupes avec des musiciens et techniciens conseils, coach scéniques, et même un soutien à la professionnalisation ;
 - ▶ une source intarissable de culture, à travers un programme d'éducation artistique et culturelle pour tous les âges et tous les publics (scolaires, jeunesse, familles, personnes handicapées, prison...) et un partenariat étroit avec l'Ecole Supérieure d'Art de Lorraine ;
 - ▶ un studio vidéo équipé d'un système de captation et de diffusion live en ligne ;
 - ▶ un acteur de prévention pour la santé publique et, plus particulièrement, les risques auditifs, à travers des concerts pédagogiques, interventions dans les établissements scolaires... actions soutenues par l'ARS et la Région Grand-Est via le réseau musiques actuelles Grand Est Grabuge, dont La Souris Verte est membre fondateur...
- Plongeurs de l'extrême, vous l'aurez compris : bien plus qu'un lieu, La Souris Verte est un projet à entendre et à voir, à écouter et regarder !

■ Cécile Mouton

GUNHILD CARLING

+ ROSAWAY

JAZZ SWING

Il faut le voir en live pour le croire mais la musicienne et chanteuse Gunhild Carling est capable de jouer de trois trompettes en simultané. Derrière cette performance se cache surtout une musicienne et chanteuse détonante ! Cette Suédoise née dans une famille passionnée de jazz a un sens inimitable du show et une énergie débordante qui la poussent à jouer en plus de la trompette, du banjo, du hautbois, de la cornemuse et le tout à la sauce années folles ! Un régal !

Une programmation

NANCY
JAZZ
PULCA
TION

JEU. 14 OCT.
20:30

LA
SOURIS
VERTE

Scène de Musiques Actuelles à Epinal
www.lasourisverte-epinal.fr

D'ARTS EN ARTISANS... en merveilles !

Rendez-vous incontournable des amateurs de métiers d'art et autres collectionneurs de pièces uniques, le salon des métiers d'art D'Arts en Artisans reviendra à Montigny-lès-Metz du 22 au 24 octobre... Côté artisans comme visiteurs, la hâte est mutuelle !

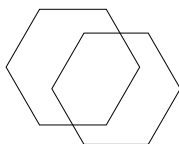


Clément Petibon © DR

Puits sans fond de créativité, de finesse et de dextérité, le salon D'Arts en Artisans s'impose, année après année depuis plus d'une décennie comme le réceptacle gigantesque d'une joie réciproque. Celle, d'un côté, de la vingtaine d'artisans d'art invités venus de toute la France. Sculpteur, couturier, verriers, maroquinier, ébénistes, céramistes, bijoutiers, joaillière, créatrice textile, souffleur de verre, créateur de stylos... Tous talentueux et accessibles, tous reconnus pour la finesse du geste, la précision de la

technique... Et la joie, de l'autre côté, de milliers de visiteurs fidèles ou novices, groupés ou solitaires, locaux ou frontaliers... Tous curieux, certains mus par la volonté d'acquérir une pièce unique ou à la recherche d'un cadeau original, d'autres venus en simples contemplateurs de la beauté dans tous ses états... La manifestation avait, l'année dernière, croulé sous le poids de la Covid ; alors cette douzième édition, organisée du 22 au 24 octobre, s'annonce, symboliquement, un peu différente. L'impatience, de part et d'autre, est grande, et c'est avec une application toute particulière que le Château de Courcelles, fidèle théâtre de l'événement, se prépare. ■ **Cécile Mouton**

➤ Vendredi 22 octobre de 14h à 19h, samedi 23 et dimanche 24 octobre de 10h à 19h au Château de Courcelles, 73 rue de Pont-à-Mousson à Montigny les Metz • Entrée libre (pass sanitaire et masque obligatoires)



Des partenaires essentiels

Organisée par la Ville de Montigny-lès-Metz, la manifestation peut compter sur le soutien de ses différents partenaires : la Région Grand Est (à travers sa mission des métiers d'art), DEMATHIEU BARD, EST MULTICOPIE, GENIE TEC France, Hôtel RESIDHOME-Metz et Montigny ENTREPRENDRE.

Les invités de l'édition 2021

- **Catherine BRUNEL** - atelier FRA-JOSEPHINE, ennoblisseur textile
- **Théophile CAILLE** - Théo et le Verre, verrier au chalumeau
- **Suzanne CAPDEVIELLE**, sculpteur céramiste
- **Anaïs CHAPPRON**, céramiste
- **Antonio COS**, créateur verrier
- **Stéphanie DANJOU**, maroquinier
- **Elise DUFOUR**, verre contemporain
- **Aline FALCO**, enlumineur
- **Lucile GARAUT**, broderie perlée
- **Amandine GOLLE**, graveur arts graphiques, bijoutier fantaisie
- **Noémie GOTTI**, joaillière créatrice
- **Clémence GUEIB**, créatrice textile
- **Alexis LEGEAY** - atelier AXEL SIMON, créateur de luminaires
- **Kevin LEROUX** - ISAAC ARI, couturier créateur
- **Xavier MARTIN** et **Jean-Claude VIGNEAU** - LES 2 EBENISTES, ébénistes
- **Yuriko OKAMOTO** - JVERRE, souffleur de verre
- **Clément PETIBON**, céramiste créateur
- **Karen PETIT**, céramiste
- **Thierry TESTUT**, créateur de stylos
- **Andrea VAGGIONE**, bijoutier fantaisie

➤ Plus d'infos et de photos sur arts-en-artisans.montigny-les-metz.fr



Karen Petit © Francois Maisonnasse

3 questions à SALVATORE TABONE

Adjoint au Maire délégué au commerce de la Ville de Montigny-lès-Metz



Quel est l'esprit de la manifestation ?

Le salon de métiers d'art D'arts en Artisans regroupe, trois jours durant, vingt artisans d'art issus de tous les métiers, choisis par notre comité de sélection pour la qualité de leur travail. A chaque édition, nous visons l'excellence, tout en renouvelant systématiquement notre proposition. Notre objectif est de présenter au public le meilleur de ce qui se fait en artisanat d'art, tous domaines confondus, mais en veillant aussi à ce que chacun puisse se faire plaisir sans forcément dépenser beaucoup.

Le contexte sanitaire impose-t-il encore des mesures particulières ?

La manifestation aura lieu dans des conditions quasi-normales du point de vue du nombre d'artisans présents et de la répartition des stands. Toutefois, le pass sanitaire, ainsi que le port du masque, restent obligatoires, mesures qui nous permettent de conserver une jauge complète. Nous devrions donc accueillir, comme les années précédentes, de nombreux visiteurs ! Des familles, mais aussi des connaisseurs venus de la région, comme d'Alsace, du Luxembourg, d'Allemagne... Le bouche-à-oreille fonctionne à plein.

Les créateurs présents ont-ils des points communs ?

Verriers, céramistes, ébénistes... ce sont tous des gens passionnés par leur métier, et qui ont à cœur d'expliquer ce qu'il font, à se mettre à disposition du public. Leur exigence contribue, chaque année depuis douze ans, au succès de notre manifestation, dont cette nouvelle édition s'annonce d'ores et déjà comme une réussite, grâce, notamment, à l'engagement de Véronique Thomas, responsable des affaires économiques. ■ **Propos recueillis par Cécile Mouton**

La Ville de Montigny-lès-Metz & ses partenaires présentent le
12^e Salon de Métiers d'Art

d'arts en ARTISANS

22 OCT. 2021 : 14h-19h

23-24 OCT. 2021 : 10h-19h

CHÂTEAU DE COURCELLES

73 rue de Pont-à-Mousson à Montigny-lès-Metz

Entrée libre



WWW.MONTIGNY-LES-METZ.FR | Suivez-nous ! f t i

 PASS SANITAIRE ET PORT DU MASQUE OBLIGATOIRES



IMPÉRIAL ET 4.0, LE LYCÉE FABERT S'EXPOSE !

La richesse historique et patrimoniale du Lycée Fabert, créé par décret napoléonien en 1802, méritait bien que l'on y revienne... Grâce au service régional des archives et à l'exposition « La Fab'rik, le lycée Fabert du lycée impérial au lycée 4.0 », visible jusqu'au 8 novembre à l'Hôtel de Région de Metz, c'est désormais chose (bien) faite !



L'exposition est née d'un double constat : riches sur le plan patrimonial et historique, receleurs de documents inédits quelquefois non classifiés et tombés dans l'oubli, les lycées sont inaccessibles au grand public... Or en plus d'un intérêt historique incontestable, le Lycée Fabert a, de l'avis unanime de ceux qui l'ont fréquenté, « une âme », dont l'exposition qui lui est consacrée donne à voir la nature... tout en témoignant de la façon dont un lieu historique a su muter au fil du temps pour rester pleinement vivant et répondre aux exigences de modes, de conditions d'accueil et de méthodes d'enseignement en constante évolution.

Espace moderne dans un écrin chargé d'histoire, le Lycée Fabert se compose de plusieurs bâtiments construits à différentes époques – bâtiment des sciences au début du 20^{ème} siècle, bâtiment Art déco – assemblage qui témoigne d'une capacité d'adaptation à toute épreuve... à l'image de sa cantine, située, à l'origine, dans des salles fréquentées par des moines, et aujourd'hui à la pointe de la modernité.



RACONTER, TÉMOIGNER

L'exposition aurait pu se tenir dans les murs-mêmes du lycée, mais c'est finalement l'Hôtel de région qui accueillera ces différents éléments issus du Lycée Fabert comme des archives municipales, départementales, et bien entendu régionales, mais aussi du musée de la Cour d'or et de la Médiathèque. Articulée autour de quatre espaces distincts, la scénographie donne notamment à voir, dans des vitrines reconstituant un cabinet de curiosités, les outils pédagogiques utilisés à différentes époques, ainsi que l'histoire des bâtiments successifs, sur la base de plans, de photos anciennes, de croquis et de textes. La déambulation s'achève sur les témoignages d'anciens élèves, proviseur, personnels, exclusivement diffusés, du fait des mesures sanitaires en vigueur, sur le site internet de la Région (le visiteur y est renvoyé via des QR codes). Sur place, les visiteurs seront invités à compléter le récit fait par l'exposition en livrant leur propre témoignage, dès lors diffusable en ligne... La quatrième partie de l'exposition se compose, quant à elle, de photos anciennes et inédites.

Interrompu par des confinements successifs, ce travail d'archivage et de compilation aura nécessité seize mois de préparation, mobilisé un service civique, et sollicité à la fois les services support de la région Grand Est, le service régional de l'inventaire, les personnels du lycées, les membres de l'amicale des anciens de Fabert et les institutions partenaires... Fab'uleux, le résultat final met en lumière, et à l'honneur, une « Fab'rik » d'esprits aptes à évoluer dans leur vie professionnelle et future... Soit tellement plus qu'un lieu ! ■ Cécile Mouton

➤ Hôtel de Région de Metz, hall d'accueil et galerie Foch • Du 18 septembre au 8 novembre 2021, du lundi au vendredi de 9h à 17h30 • www.grandest.fr/exposition-la-fabrik/



**ouvert tous les jours
en octobre et décembre**

Une verrerie unique près de chez vous



Le magasin est ouvert

- 14h30-17h30
jusqu'au 30 octobre
Consultez les horaires
d'ouverture :
03 84 78 61 00

Vue sur les verriers

- 10h-12h et 14h-17h30
ouvert tous les jours sauf
dimanches et jours fériés.

Ils façonnent le verre en fusion sous vos yeux pour donner corps à leur créations (verres, carafes, lampes...)
Découvrez les savoir-faire de nos maîtres verriers acquis de génération en génération à l'occasion de ce week-end d'exception.



Les mesures barrières seront appliquées, merci de vous munir d'un masque lors de votre visite



70210 Passavant La Rochère . www.larochere.com

LA ROCHÈRE

1475

FRANCE

fabriqué en France, depuis 1475

3^{ème} édition du

SALON DES ANTIQUAIRES BROCANTE

organisé par AROM70

- 2021

09 10 OCTOBRE

SAMEDI & DIMANCHE 10-12H/14-18H

*Salon/expo. salles couvertes / entrée et parking gratuits
Présence d'une 20^{aine} d'antiquaires à la Galerie d'art et
le caveau de la verrerie (70210 Passavant La Rochère)*



*Vue sur les verriers les 2 jours aux mêmes horaires
Pass sanitaire demandé pour cette manifestation*



© Destination Nancy



© Nicolas Dohr

LES AMATEURS DE BIÈRE VOIENT DOUBLE !

La bière et le Grand Est ? Une histoire d'amour passionnelle, fusionnelle et millénaire... Et un motif de fierté légitime auquel DESTINATION NANCY et le Musée Français de la Brasserie consacrent, annuellement, un hommage doublement appuyé...



© Nicolas Dohr

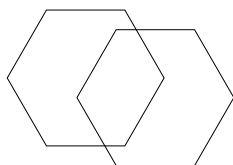


© Nicolas Dohr

Les faits, rien que les faits : 50% de la production nationale du breuvage ancestral sont issus de notre région. Les faits, encore les faits : Blonde, brune, ambrée ou IPA, parfumée ou brute, de dégustation ou de soif, avec ou sans gluten, c'est à chaque consommateur son style. Et comme il y a presque autant de consommateurs que de Lorrains... Autant dire que le choix des possibles est infini ! Mais qu'ils la préfèrent en choppe, en pinte ou au goulot, les amateurs de bière préféreraient être privés de dîner que de manquer leurs retrouvailles avec Le Marché Bières & Saveurs, traditionnel moment d'échanges tant attendu, tant espéré. Récapitulons, pour ceux qui l'ignoraient : le Marché Bières & Saveurs, c'est la fête des bières, le paradis de la mousseuse. Et pour mesurer, comme nous, le niveau d'impatience, côté amateurs comme producteurs, vous devez savoir qu'après avoir été reportée à trois reprises, la manifestation reviendra finalement au Parc des Expositions de Nancy dimanche 24 octobre de 10h00 à 18h00 ! Alors certes, il faudra faire sans la traditionnelle soirée du samedi – conséquence directe, et fâcheuse, des mesures sanitaires en vigueur –, mais le rendez-vous est définitivement arrimé à une case dont il ne bougera plus, et c'est finalement ça qui compte.

DÉCOUVRIR, DÉGUSTER ET ACHETER

Co-organisé par DESTINATION NANCY et le Musée Français de la Brasserie, le Marché Bières & Saveurs permet aux brasseurs du secteur de venir présenter leurs dernières productions... et aux gastronomes de découvrir, déguster et acheter celles réclamées par leur palais, de manière à se constituer, avec application, un stock sur-mesure. Et avec 50 à 60 stands et plus de trente brasseurs présents, la gamme des produits s'annonce large, et l'originalité, à toute épreuve ! Cette alléchante proposition se complète d'espaces restauration et d'animations musicales et familiales sur le thème de... la bière, évidemment. Ainsi, des démonstrations de brassage seront proposées par le Musée Français de la Brasserie... l'Académie des charcutiers réalisera des pâtés lorrains utilisant une marinade à base de bière... tandis qu'un boulanger fabriquera du pain... à la bière (vous suivez toujours ?). Autant d'initiatives qui se verront – on prend les paris ! – largement plébiscitées par le public présent. Bon enfant et bonne ambiance quoiqu'allégée, cette édition 2021 aura le mérite de préparer les foules au retour d'une édition normale, et donc enrichie, en 2022...



ENTRÉE OFFERTE

Signalons également qu'en vue de soutenir la relance et la reprise de l'activité brassicole et de l'ensemble de la filière, DESTINATION NANCY et le Musée Français de la Brasserie offrent cette année aux visiteurs leur entrée, sésame d'ordinaire payant !

Dans un logique de contrôle des flux, chacun devra néanmoins, pour accéder au site, avoir réservé son titre d'accès, en le téléchargeant en amont ou en le retirant sur place. Signalons encore que le parking est gratuit, et que l'accès au site sera conditionné à la présentation d'un pass sanitaire valide. Le public devrait être nombreux à répondre à l'invitation lancée, en ce premier week-end de vacances scolaires, par les organisateurs de l'événement...

Quoi qu'il en soit, côté producteurs comme amateurs, on exprime une joie non-feinte. Sauf nouvelles contraintes sanitaires, la jauge d'accueil sera donc normale, offrant toute la place nécessaire à des retrouvailles en majesté... Une inconnue demeure néanmoins : y serez-vous ?

■ Cécile Mouton

➕ **Marché Bières et Saveurs • Dimanche 24 octobre de 10h00 à 18h00 au Parc des Expositions à Nancy • www.salondubrasseur.com**

Les brasseurs parlent aux brasseurs

Salon technique de référence pour les professionnels du monde brassicole, le Salon du Brasseur se tiendra au Parc des Expositions vendredi 22 octobre et samedi 23 octobre de 9h00 à 18h00. Co-organisé par DESTINATION NANCY et le Musée Français de la Brasserie, il offre à voir aux professionnels, futurs professionnels, visiteurs avisés et amateurs passionnés, une grande diversité de produits et de matériels. 155 exposants cette année seront présents sur le salon, tous secteurs confondus.

➕ **Salon du Brasseur, 22 et 23 octobre de 9h00 à 18h00, Parc des Expositions.**



© Nicolas Dohr



© Nicolas Dohr

NIDS DES VOSGES, LOVÉS EN FORÊT

**Avec ses cabanes dans les bois, François Horcholle a fait de nos rêves d'enfant une réalité taille adulte. Directeur de Nids des Vosges, il mêle confort et insolite, régénérant et dépaysant...
Mode hibernation activé !**



elles sont si bien insérées dans leur environnement qu'elles semblent avoir toujours été là. Loin de perturber sapins, feuillus, gros bosquets majestueux d'arbres parfois centenaires et autres voisins de chambrée, à Champdray, dix cabanes d'exception, dont quatre étiquetées « de luxe », accueillent, depuis 2010, les amoureux de nature en quête d'un break salvateur... Six personnes sont employées à rendre cette escapade encore plus belle encore qu'imaginé. Profil des fondus de ce séjour d'un autre genre ? Des étrangers, des français et des habitants venus en voisins trouver cette sérénité tant recherchée et, faisant d'une pierre deux coups, assouvir leur curiosité... Instantanément charmé par la quiétude du lieu et son respect évident pour son environnement, le visiteur profite d'une qualité d'accueil optimal tout en découvrant un milieu naturel préservé. Reculé sans pour autant être coupé du monde, le site a également le mérite d'offrir un accès facile à Gérardmer, tout proche, et aux autres sites touristiques des Vosges, de Lorraine et d'Alsace...

ACTIVITÉS DÉTENTE ET DÉCOUVERTE

Et si la crise sanitaire n'a fait qu'accentuer l'intérêt du public pour ces hébergements atypiques, synonymes d'offre touristique diversifiée, Nids des Vosges n'a pas pour habitude de se reposer sur ses lauriers. Ainsi, après s'être ouvert, avec succès, aux séminaires d'entreprises, le site développe ses activités et équipements détente, bien-être et découverte, à travers une carte alléchante comprenant massages, sauna panoramique, bain finlandais, bulle pour l'observation des étoiles, circuits pédestres de découverte de la nature... Des stages de sylvothérapie sont également régulièrement ouverts au public (voir encadré).

Prochain projet d'importance – et mini-révolution ! – la Villa Forêt devrait voir le jour au deuxième trimestre 2022. Intégrée à la catégorie « hébergements touristiques insolites », sa grande structure d'accueil proposera un hébergement en dur rénové surmonté de trois cabanes perchées. De quoi offrir à ses invités une immersion mémorable dans la forêt vosgienne...

Se baigner de nature

« Déconnectez-vous et ouvrez vos cinq sens »... le concept est attractif ! Accompagnés et coachés par une accompagnatrice en Montagne brevetée d'Etat, les stages de sylvothérapie, ou « bains de nature », revendiquent le fait de « faire baisser le taux de cortisol, hormone du stress présente en chacun de nous ». Comment ? A travers l'immersion en forêt vosgienne, bien sûr ! D'apparence ésotérique, l'assertion a des bases scientifiques : l'air de la forêt est naturellement enrichi en huiles essentielles et en molécules antibiotiques, les phytocides, sécrétées par les arbres... C'est ainsi que, depuis les années 50, le Japon a intégré le Shinrin-yoku, ou « bain de forêt », à son programme de santé publique. Le programme proposé par les Nids des Vosges est d'ailleurs lui-même soutenu par le Conseil général à travers le label FORÊT, l'Effet Vosges®.

UN ENVIRONNEMENT NATUREL RESPECTÉ

Vertueux, le projet immobilier développé par Nids des Vosges s'applique à faire de l'énergie une consommation raisonnée, en sollicitant exclusivement des entreprises et artisans de la région. Il intègre donc logiquement des installations économes en énergie, ainsi que des équipements venant remplacer les énergies fossiles (suppression des installations gaz, chauffage électrique avec pompe à chaleur, utilisation d'électricité verte...). Des chargeurs pour véhicules électriques ont été installés et les consommations énergétiques sont attentivement contrôlées. Biosourcés, les matériaux utilisés font une large place au bois, élément présent dans les structures, les façades et le bardage, les finitions inférieures... Et comme il n'était pas question de faire primer l'éthique sur le confort, les hébergements se démarquent par leur literie de grande qualité avec linge de la maison de Gérardmer, leurs équipements haut-de-gamme et leur décoration locale et montagnarde... Citadins opprimés, cotoyeurs de burn-out ou simples câlineurs de résineux, une pause (verte) s'impose ! ■ **Cécile Mouton**

➕ Plus d'infos : nidsdesvosges.com



1ère radio à Nancy*

Merci de votre confiance !

Source : Médiamétrie, Médialocalis, Sept 2019 – Juin 2020, Ensemble des 13 ans et +, Lundi-Vendredi 5h-24h, agglomération de Nancy, Audience cumulée



DES JARDINS, DES SAVEURS ET DE BELLES ÉMOTIONS

Du 8 au 10 octobre, Les Jardins Fruitiers de Laquenexy organisent la 59^e édition de la Fête des Jardins & des Saveurs, le rendez-vous automnal incontournable des amateurs de jardins, de produits du terroir et de convivialité, en Moselle. À savourer entre amis ou en famille...

Les amateurs de jardins et de nature profitent de la Fête des Jardins & des Saveurs pour partir à la découverte des Jardins Fruitiers de Laquenexy et de sa nature qui évolue sans cesse au rythme des saisons, au fil des ans. Propriété du Département de la Moselle, le site se caractérise par la diversité de ses jardins et la richesse de sa flore. Mais, comme le laisse entendre l'intitulé de la manifestation, d'autres plaisirs attendent les visiteurs.

Au registre des animations très attendues, citons l'exposition de pommes qui réunira 720 variétés, les pommes marquées et la mosaïque de pommes qui adresseront un clin d'œil à l'exposition Astérix L'Européen qu'il est encore possible de découvrir du côté du Château de Manderen jusqu'au 28 novembre. Une composition originale illustrera également l'un des 12 travaux d'Hercule, à savoir : La quête des pommes d'or du Jardin des Hespérides. « *Et pour mieux souligner toute la magie de l'automne, bien évidemment nous convions les visiteurs à découvrir notre superbe collection de courges* », soulignent les Jardins Fruitiers.

À tout cela s'ajoute encore toute une palette d'animations destinées aux grands mais également aux plus jeunes. Au programme, durant trois jours : des fanfares, des spectacles, des acrobaties, un drôle d'engin aussi avec L'Arbre nomade, un manège particulièrement original aux couleurs automnales... Un atelier créatif, animé par l'artiste Sarah Poulain, accueillera également celles et ceux qui désirent s'initier à l'art de créer à partir de papier. Il sera aussi possible de faire le plein d'informations dans le domaine du compostage.

« *Au-delà des passionnés de jardins et des adeptes des bons produits du terroir mosellan, ce rendez-*

vous s'adresse avant tout à tous ceux qui désirent passer un bon moment, en famille ou entre amis, dans une ambiance conviviale et sympathique », conclut le directeur. Pour peu que la météo se montre clémente (la Fête est généralement plutôt vernie en la matière), nul doute que 10 000 visiteurs seront cette année encore au rendez-vous de la Fête des Jardins & des Saveurs qui s'est imposée, au fil des éditions, comme l'un des grands événements festifs de l'automne, en Moselle. ■ **P. Prime - Article issu du Mensuel l'Estrade**



Cette année, plus de 70 exposants seront au rendez-vous. « *Comme ils ont tout particulièrement apprécié le fait que le marché se tienne en extérieur, lors de la précédente édition, ce sera à nouveau le cas cette année. Cela participe également à accueillir le public dans de bonnes conditions sanitaires* », indique l'organisation. Il y aura un marché dédié aux plantes et aux objets de décoration de jardin, un espace proposant des objets artisanaux mais également un grand marché gourmand où seront proposés des produits du terroir labellisés MOSL. Ce sera l'occasion de faire le plein de savoureuses spécialités locales sucrées et salées tout en sachant qu'il sera également possible de se restaurer sur place. « *La restauration sera organisé de manière à accueillir tout le monde dans les meilleures conditions* », précise-t-on.

➕ **Les Jardins Fruitiers de Laquenexy • 4 rue Bourger et Perrin - 57530 Laquenexy**
• www.jardinsfruitiersdelaquenexy.com • La Fête des Jardins & des Saveurs accueille le public : Vendredi de 14h à 19h - Samedi de 10h à 19h - Dimanche de 10h à 18h • Le pass sanitaire est exigé ainsi que le port d'un masque.

LE DÉPARTEMENT DE LA MOSELLE PRÉSENTE

Fête des Jardins & des Saveurs

Découvrez la plus grande collection de pommes de France

8·9·10
Octobre



Les Jardins Fruitiers de Laquenexy

Marché aux plantes • Animations • Restauration sur place • Marché du terroir

VENDREDI 14H-19H • SAMEDI 10H-19H • DIMANCHE 10-18H
PLEIN TARIF : 7€ • TARIF RÉDUIT : 5€ • GRATUIT JUSQU'À 16 ANS
TÉL. 03 87 35 01 00 • PASSIONMOSELLE.FR



Scannez / réservez !

Moselle TV



Moselle
L'Eurodépartement



Chiens interdits

Accès au site selon le protocole sanitaire en vigueur

423^{ème} FOIRE DE POUSSAY, 450 ANS D'HISTOIRE AGRICOLE

Réglémentée, pour la première fois, en 1575, la Foire de Poussay est si ancienne qu'on ne peut précisément la dater ! Ce que l'on sait en revanche, c'est à qu'elle point elle a évolué... Zoom sur un morceau du patrimoine agricole vosgien, dont la prochaine édition se tiendra les 23 et 24 octobre prochains !



Elle sera inaugurée samedi 23 octobre à 10h00 en présence des autorités locales, et s'achèvera le 24 octobre à la tombée de la nuit... 422 éditions plus tard, la Foire de Poussay a changé de dimension ! Sous l'effet de la mécanisation du monde agricole d'abord... De l'apparition de petits commerces ensuite... Et de la demande croissante d'exposants toujours plus nombreux, qui a obligé la mairie de Poussay à déplacer sa manifestation-phare au sein d'un grand champ de foire dédié, synonyme de plus de sécurité.

450 ans après sa création, à quoi ressemble la Foire de Poussay ? « On y trouve un grand nombre de machines récentes, d'exposants venus présenter leurs dernières nouveautés », note Serge Renaux, adjoint au maire. La population d'animaux présents s'est, quant à elle, considérablement réduite, du fait de changements de pratiques et de contraintes sanitaires drastiques... En conséquence, seules des bêtes destinées à la reproduction sont désormais visibles sur site.



900 EXPOSANTS, 100 000 VISITEURS

Au total cette année, 900 exposants seront présents sur site, que devraient fouler plus de 100 000 visiteurs ! Un public « plutôt professionnel le samedi, familial et citadin le dimanche » venu goûter à différents plaisirs : alimentaires, agricoles, utilitaires, artisanaux, locaux, vestimentaires, sucrés, salés, désaltérants... « Certains de nos exposants viennent de très loin ! La foire est également l'occasion, à travers ses buvettes, de faire rentrer un peu d'argent dans les caisses de différentes associations ».

Organisée par Poussay, commune de 730 habitants proche de Mirecourt, la manifestation mobilise deux placiers, une équipe de huit piqueurs, une quarantaine d'étudiants et une trentaine d'agents de sécurité, tandis que les bénévoles du village, le maire, ses adjoints, et conseillers municipaux assurent l'encadrement nécessaire.

Et à contexte particulier, mesures spécifiques ! La nécessité d'organiser le contrôle des pass sanitaires ayant contraint à redéployer les personnels jusqu'ici affectés au parking attenant, ce dernier sera, exceptionnellement cette année, gratuit. Le champ de foire sera quant à lui entièrement fermé, de manière, pour l'équipe organisatrice, à pouvoir s'assurer du passage systématique du public par les points d'entrée... lesquels ont été multipliés pour conserver une fluidité d'accès au site. Le port du masque reste par ailleurs, à l'heure où l'on écrit, toujours obligatoire... ■ Cécile Mouton

✚ Foire de Poussay • Les 23 et 24 octobre 2021 • Facebook de l'événement : [facebook.com/poussay](https://www.facebook.com/poussay) • Tél : 03 29 37 37 13.

423^e

Foire de POUSSAY

23 & 24
Octobre

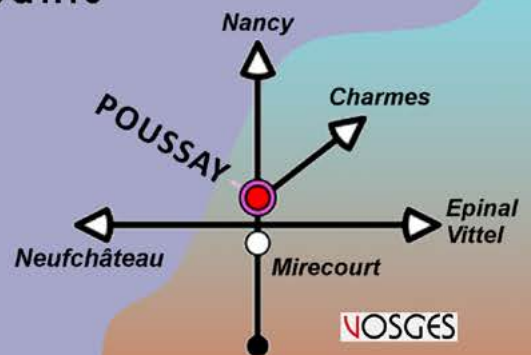
2021

Des centaines d'exposants

Matériel agricole

Grand Marché

Marché aux bestiaux
(samedi matin)



VOSGES



facebook.com/poussay

Obligatoire
pass COVID-19
sanitaire



L'aeim-adapei RELANCE SON OPÉRATION BRIOCHES !

Action emblématique de l'AEIM-Adapei, elle avait dû être annulée en 2020... Quasi-cinquantenaire, L'Opération Brioches, revient ! Du 11 au 17 octobre, préparez-vous à une semaine de vraie solidarité, à laquelle vous êtes chaleureusement encouragés à participer.

Sa force réside incontestablement dans l'engagement de ses équipes de professionnels et le dévouement de ses bénévoles, tous mués par une même envie d'aider... Créée en 1957 par des parents soucieux de l'avenir de leurs enfants, l'AEIM-Adapei 54 accueille et accompagne 2 500 enfants et adultes en situation de handicap intellectuel, dans ses 45 établissements mais aussi en milieu ordinaire. Pleinement connectée à son environnement, par nature changeant, l'association ne cesse d'innover pour mieux répondre aux besoins et attentes des personnes handicapées et de leurs aidants.

OBJECTIF 2021 : RÉNOVER UN FOYER

Pierre angulaire des actions menées à l'externe, l'Opération Brioches, annulée en 2020, revient ! Du 11 au 17 octobre, l'AEIM-Adapei vous donne donc rendez-vous pour une semaine de solidarité. Et si l'an dernier, l'argent récolté se destinait à un fonds de solidarité visant à assister les familles en grande difficulté, cette année, vous procurer une brioche de l'amitié reviendra à contribuer à la rénovation et la modernisation de l'un des foyers d'hébergement de l'association, L'Eau vive, à Saint-Max. Créé en 1982, il accueille vingt résidents !

Et puis soutenir l'opération, c'est, plus globalement, participer à favoriser l'épanouissement et l'insertion dans la société des personnes handicapées intellectuelles en leur ouvrant l'accès à l'éducation, à la formation, au travail et au logement... c'est permettre d'améliorer, de façon innovante, le bien-être des personnes handicapées intellectuelles... et, à travers de nombreuses actions d'information et de sensibilisation, concourir à changer le regard sur le handicap en général. Et comme tous les moyens sont bons pour joindre le geste à l'intention, rien ne vous empêche, en complément, de faire un don à l'association sur www.aeim54.fr !

+ Points de vente de l'Opération Brioches à retrouver sur www.aeim54.fr et les réseaux sociaux de l'association



Pourquoi pas vous ?

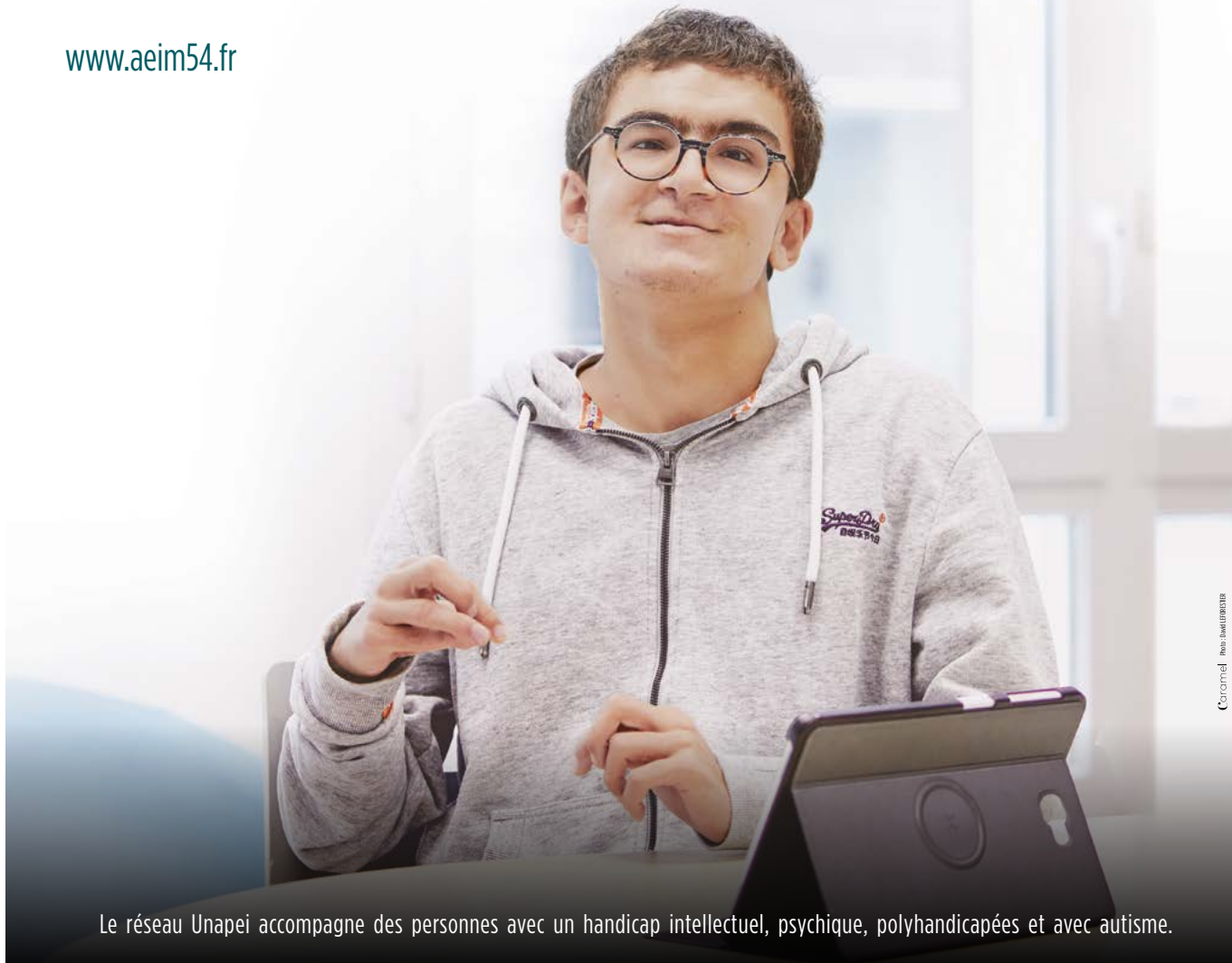
#devenirbénévole

L'AEIM-Adapei le sait : cette semaine de solidarité ne sera une franche réussite qu'à condition de bénévoles nombreux... Elle a donc fait en sorte que chacun puisse, en fonction de ses disponibilités, apporter sa pierre à l'édifice. Et que vous décidiez de passer une heure, une demi-journée, une journée ou plus, à écouler des brioches en porte-à-porte... à aider à la vente de brioches en grande surface... ou à fournir une aide logistique... le mode de votre engagement sera le bon !

+ Informations : AEIM-Adapei 54, 6 allée de Saint-Cloud à Villers-lès-Nancy • Tél. 03 83 44 30 65 • operationbrioches@aeim54.fr

**POUR VOUS, CE N'EST
QU'UNE BRIOCHE
POUR MOI, C'EST UN
NOUVEL ESPACE DE VIE**

www.aeim54.fr



© Coramel - Photo: SHUTTERSTOCK

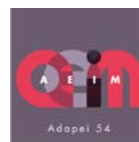
Le réseau Unapei accompagne des personnes avec un handicap intellectuel, psychique, polyhandicapées et avec autisme.

JE SOUTIENS, J'ACHÈTE UNE BRIOCHE !

L'AEIM-Adapei 54 accompagne plus de 2500 personnes vivant avec un handicap intellectuel en Meurthe-et-Moselle. Vous pouvez nous soutenir en achetant une brioche pour participer à la rénovation du foyer d'hébergement l'EAU VIVE de Saint-Max. Votre soutien est directement utile pour améliorer le quotidien des résidents. Merci pour votre aide !

 @aeim54  @aeim54 www.aeim54.fr/faire-un-don.html

Avec le soutien local de :



Membre du réseau





Faire construire sa maison en toute sérénité

Vous avez décidé de construire votre propre maison ? Vous ne savez pas à quel prix cela va vous revenir ? Vous hésitez entre auto construction par votre propre compte ou faire appel à un professionnel pour votre projet ? Vous hésitez entre une maison traditionnelle et contemporaine et ne savez pas quels matériaux choisir ? Vous ne savez pas quel sera le prix final de votre type de maison et vous voulez vous respecter votre budget. Du choix du terrain en passant par les matériaux de construction choisis les couts peuvent variés du simple au double.

Plus la superficie d'une maison sera importante, plus le coût de construction d'une maison sera élevé. Ainsi, une maison à superficie plutôt petite (80 mètres carrés par exemple) se verra obtenir un prix moins élevé qu'une maison à grande superficie (200 mètres carrés). Cependant, vous pouvez décider d'avoir une construction de maison plus petite mais, de meilleure composition. Les prix peuvent se voir presque similaires pour une superficie complètement différente si les choix de qualité sont très différents. De plus, la forme des maisons influent le coût total d'un projet : si vous désirez une forme en U ou une forme en T ou encore en L, le prix se verra changé.

Si vous décidiez de mener vos plans de projet de construction de votre maison par votre propre compte il faut être sûr d'avoir accès à des bons matériaux et de posséder un certain savoir-faire pour mener à bien la construction. Cependant, si cela n'est pas le cas vous pouvez faire appel à des constructeurs : vous serez alors liés grâce à un contrat et, les délais seront ainsi plus courts. Il est possible de faire votre réalisation par un architecte, ce qui est très apprécié : il vous fournira des plans déjà tout faits : votre projet sera alors défini clairement. Cependant, l'élaboration de ces plans coûtent chère. Votre construction peut passer par des constructeurs de votre département : un constructeur sait construire une maison et a accès à de bons matériaux. Un constructeur s'occupe en partie du projet mais pas dans son entièreté. Il est aussi possible d'avoir recours à des artisans.

+ Pour vous éclairer et vous aider à prendre les bonnes décisions le site www.budget-maison.com vous aide à y voir plus clair.



Pépinières KOENIG

ARBUSTES À FLEURS • PLANTES VIVACES •
PLANTES POUR HAIES • PLANTES GRIMPANTES
AZALÉES • RHODODENDRONS
Arbres taillés en topiaire



Grand choix de végétaux !

- Créations d'espaces verts
- Étude et devis sans engagement
- Grand choix de végétaux d'extérieur
 - Exposition
 - Vente au détail



Service plantation !

Contrat d'entretien annuel

Pavage - Muret - Dallage -
Bassin - Engazonnement

"Allo Service Entretien Jardin"
PETITS TRAVAUX DE JARDINAGE

Crédit d'Impôt jusqu'à 50%* - Consultez-nous
*en fonction de la loi en vigueur



OUVERT 7 jours / 7
en OCTOBRE NOVEMBRE

OUVERT du lundi au samedi

en dehors de ces périodes
de 9h à 12h et de 13h30 à 18h

Entre Damelevières et Rosières - Lieu dit « Le Nil »

Tél. 03 83 75 70 71
jean-patrick-koenig@orange.fr

QUAND DOIT-ON FAIRE APPEL à un ARCHITECTE ?

N'en déplaise à ceux qui entendent limiter leur budget, depuis 2017, l'intervention d'un architecte est obligatoire pour toute construction de plus de 150 m². Explications.

Par souci d'économies, bon nombre de propriétaires se passent des services d'un architecte lorsqu'ils en ont la possibilité. Outre le fait que ce professionnel peut vous apporter une expertise utile, y compris dans le cadre d'un projet d'agrandissement ou d'aménagement, la loi ne vous laisse de toute façon pas le luxe de choisir dans certaines situations.

UNE OBLIGATION DE RECOURS RENFORCÉE

C'est après moult tractations que la profession a obtenu du gouvernement un coup de pouce, à travers la loi du 7 juillet 2016 relative à la liberté de la création, à l'architecture et au patrimoine. Cette réforme est ainsi venue renforcer le recours à un architecte en abaissant les plafonds existant en ce domaine. Auparavant, le Code de l'urbanisme rendait en effet obligatoire la présence de ce professionnel du bâtiment lorsque la demande de permis de construire portait sur des « travaux sur construction existante conduisant soit la surface de plancher, soit l'emprise au sol de l'ensemble à dépasser le plafond de 170 m² » (ou 800 m² pour une construction agricole). Mais depuis le 1er mars 2017, la loi a ramené ce plafond à seulement 150 m² de surface de plancher. Dès lors que l'agrandissement de votre maison ou votre nouvelle construction atteint ce seuil, vous devez par conséquent recourir à un architecte.

À VOS CALCULATRICES

Encore faut-il savoir effectuer ce calcul. Rien de compliqué, à première vue, puisqu'il s'agit d'additionner les surfaces de plancher de chaque niveau clos et couvert de l'habitation. Sauf que ces dernières sont calculées « à partir du nu intérieur des façades » après déduction d'un certain nombre d'ouvrages. Attention au mal de crâne !

Vous devez d'abord soustraire l'épaisseur des murs entourant les embrasures des portes et fenêtres donnant sur l'extérieur, ainsi que les vides et trémies qui se rattachent aux escaliers et ascenseurs. Sont d'autre part exclues les surfaces de plancher correspondant au garage, aux combles non aménageables, à la cave, au cellier, à toute annexe du logement desservie uniquement par une partie commune, ou encore aux locaux techniques. Enfin, les sous-pentes d'une hauteur sous plafond inférieure ou égale à 1,80 mètre sont elles aussi écartées.

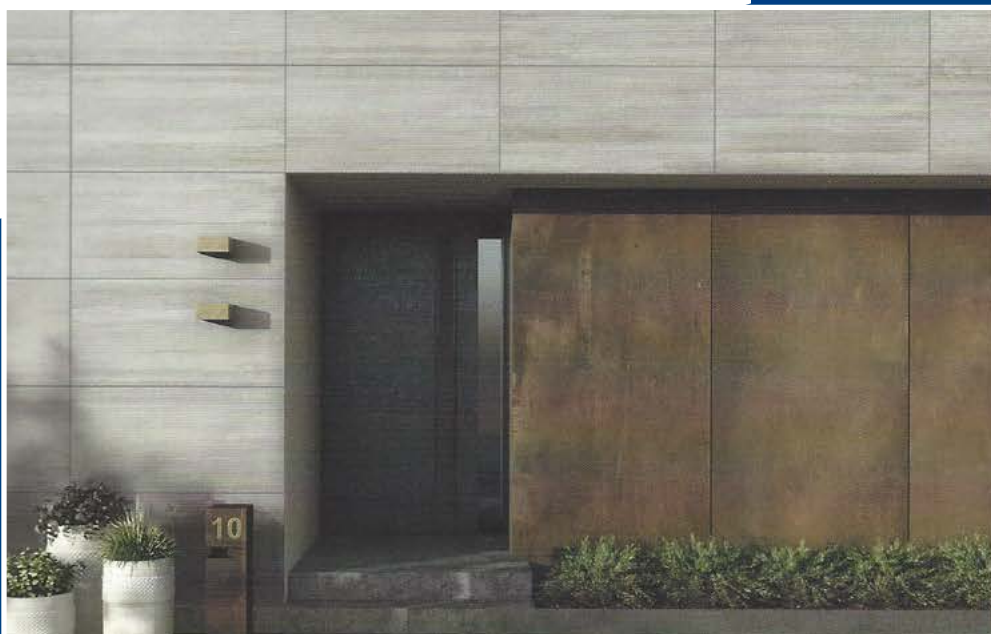
À noter : faites-vous conseiller gratuitement par un architecte du Conseil d'architecture d'urbanisme et d'environnement (CAUE) ou par le service d'urbanisme de votre commune. Une fiche d'aide au calcul est par ailleurs disponible sur le site Service-public.fr.

■ Julie Polizzi



Focus : une plus-value assurée

La rémunération d'un architecte varie entre 8 et 12 % HT du coût des travaux. Sachez toutefois que ce surcoût peut être amorti rapidement puisque ce professionnel se charge de coordonner les ouvrages et par conséquent de négocier les prix des intervenants. D'ailleurs, selon un rapport d'information du Sénat de 2014, « les coûts au mètre carré de certaines maisons réalisées par des architectes se situent dans une fourchette très proche du prix moyen des maisons individuelles de constructeur, autour de 1 500 € par mètre carré ». Sans compter que la mention « maison d'architecte » apporte une plus-value supplémentaire en cas de revente.



UN CHOIX EXCEPTIONNEL DE CARRELAGES À DÉCOUVRIR DANS NOS SHOWROOMS

TOUL

Boulevard de Pinteville
Tél.: 03.83.43.07.18

LANEUVEVILLE- DEVANT-NANCY

18, rue Lucien Galtier
Tél.: 03.83.51.56.72

LUNÉVILLE

41, avenue de Gerbéviller
Tél.: 03.83.766.766

PROMOTEUR OU CONSTRUCTEUR, LE MATCH DE LA CONSTRUCTION DE LOGEMENT

Plutôt que d'opter pour une maison ancienne vous avez choisi de faire construire. Pavillonneur ou programme clé main avec un promoteur, deux options s'offrent à vous. On vous aide à les départager.

Faire construire sa maison présente différents avantages : matériaux modernes et performants, faible consommation énergétique, habitation à son image... Pour autant, la démarche varie du tout au tout en fonction du professionnel que vous choisirez pour conduire ce projet.

L'OFFRE CLÉ EN MAIN

Acheter son futur logement dans le cadre d'un programme immobilier a quelque chose de rassurant. Et pour cause puisque c'est ici le promoteur qui constitue l'interlocuteur unique du futur propriétaire et lui propose une acquisition clé en main. En coulisses, ce professionnel s'est en effet déjà chargé de trouver le terrain, de la faisabilité de la construction, de son élaboration et de son financement. Tout au long de l'édification, c'est également lui qui choisit et chapeaute les différents intervenants (architecte, géomètre, constructeur...) et confie le suivi et la réception des travaux à un maître d'œuvre. En parallèle, le promoteur cible la clientèle susceptible d'être intéressée par cette acquisition et prodigue conseils et accompagnement aux acheteurs jusqu'à la livraison du logement. On l'aura compris, le principal avantage de cette formule est que le propriétaire n'a rien à gérer, le promoteur s'occupe de toutes les démarches administratives et juridiques ainsi que du suivi de la construction.

Revers de la médaille : il faut trouver un programme immobilier situé dans la zone désirée et accepter que son habitation soit standardisée, sans possibilité ou presque d'en personnaliser les plans.

UNE LIBERTÉ DE CHOIX

Aucun projet d'immeuble ou de lotissement ne trouve grâce à vos yeux ? Mieux vaut dans ce cas faire appel à un constructeur de maisons individuelles, appelé aussi pavillonneur. S'il ne propose pas de sur-mesure, à la différence d'un architecte, ce professionnel pourra tout de même vous présenter un catalogue de modèles d'habitations suffisamment variées pour que vous puissiez y trouver un style et une architecture à votre goût, le tout entrant dans votre budget. Cerise sur le gâteau : malgré une certaine standardisation, plusieurs adaptations sont souvent possibles pour ajouter ou retirer une pièce, prévoir que la



cuisine soit ouverte ou non, déplacer la cheminée, etc.

Une fois le choix arrêté, ce maître d'œuvre se chargera du projet de construction et des démarches administratives qui vont avec, telles que l'obtention du permis de construire. En revanche, à l'inverse du promoteur, le constructeur ne gère pas l'achat du terrain. C'est donc à vous de le trouver, si vous n'en avez pas déjà, et de payer en direct tous les frais afférents à son aménagement. Côté tarif, on peut trouver des modèles de maison à partir de 1 000 €/m² (hors terrain et frais annexes). Bien entendu, plus vous ajouterez d'options de personnalisation, plus les prix grimperont.

CRITÈRES DE CHOIX

Il est essentiel de s'assurer de l'ancienneté, de la solidité et de la réputation de l'entreprise, sans oublier de consulter les avis clients et retours d'expérience. Promoteur comme constructeur doivent aussi souscrire des garanties légales pour protéger l'acheteur (garantie de parfait achèvement, garantie décennale, etc.). Une adhésion à la Fédération des promoteurs immobiliers ou à l'Union nationale des constructeurs de maisons individuelles peut être un gage de sérieux.

Ceci étant dit, c'est le contrat qu'il faut surtout éprouver. Vérifiez le descriptif du logement, les modalités de paiement, les garanties et délais indiqués dans la convention de réservation signée avec le promoteur. Côté constructeur, assurez-vous de ce que comprend le prix, ainsi que du détail des travaux réalisés et des matériaux. ■ ZP



CONCEPT PVC

CHOISISSEZ LA
QUALITÉ
LOCALE ET
LA SÉRÉNITÉ !

FABRICANT
POSEUR DEPUIS
PLUS DE 20 ANS

Pour toute commande du 01 au 31/10/2021
TRIPLE VITRAGE OFFERT
*offre non cumulable, voir conditions en magasin



**VOS PORTES ET FENÊTRES
FABRIQUÉES PRÈS DE CHEZ VOUS,
À 10 KM DE NANCY**

UNE ÉQUIPE DE 26 PERSONNES À VOTRE SERVICE



Fenêtres • Portes d'entrée • Volets •
Portes de garage • Stores • Pergolas • Portails

Particuliers et professionnels



110 rue Marcelin Berthelot 54230 Neuves Maisons
03 83 47 00 36 • contact@conceptpvc.fr
www.conceptpvc.fr

@conceptpvc54

Pensez dès maintenant,
à votre TERRASSE 2022 !



grad



Terrasses conçues et posées par

NÉO BOIS



ZAC Champ le Cerf • 240 rue Marcelin Berthelot
54230 NEUVES MAISONS

06 45 79 90 67
neo-bois.fr

maximiser ses CHANCES D'OBTENIR SON PERMIS DE CONSTRUIRE

Sur le papier, la délivrance d'un permis de construire peut aller très vite. En effet, le délai d'instruction est en principe de 2 mois pour une maison individuelle et ses annexes et de 3 mois pour les autres projets. Encore faut-il présenter un dossier en béton pour éviter de voir la procédure traîner en longueur, ce qui est loin d'être aisé...

CONNAÎTRE SES DROITS

Rappelons que l'obtention d'un permis de construire est indispensable à partir du moment où votre projet implique la construction nouvelle, même sans fondations, de plus de 20 m² de surface de plancher ou d'emprise au sol, et ce, qu'il s'agisse d'agrandir votre maison (sauf exception dans certaines zones) ou d'y ajouter une annexe comme un garage. De même, les très grandes piscines sont elles aussi concernées (abri de plus de 1,80 m de haut ou bassin de plus de 100 m²).

Dès lors, la construction projetée doit respecter les règles du plan local d'urbanisme, ou PLU, en vigueur dans la commune et qui encadre non seulement la nature des bâtiments mais aussi leur aspect extérieur. Couleur de la façade, des volets ou encore type de matériaux de couverture à utiliser et degré d'inclinaison de la pente du toit peuvent notamment être dictés par le PLU.

Renseignez-vous donc dès le début de votre projet auprès de votre mairie ou consultez son site internet pour en prendre connaissance. De même, la plateforme officielle Geoportail-urbanisme.gouv.fr recense bon nombre de PLU de communes, même s'ils ne sont pas encore tous en ligne.

UN DOSSIER ÉTAILLÉ

Toute demande d'autorisation d'urbanisme, qu'il s'agisse d'une déclaration préalable de travaux ou d'un permis de construire, nécessite de constituer un dossier complet (en quatre exemplaires, sans compter des copies supplémentaires pour certaines pièces) réunissant un certain nombre de documents essentiels, faute desquels la requête aura tôt fait d'être rejetée. L'objectif est en effet de donner les moyens à la municipalité d'évaluer si votre projet respecte bien les prescriptions locales. Il s'agit donc de décrire les matériaux prévus, les coloris, les hauteurs, le type d'implantation, etc.

Certaines pièces sont notamment obligatoires, à commencer par une notice décrivant le terrain et présentant le projet. S'y

ajoutent plusieurs documentations graphiques comme le plan de situation du terrain à l'intérieur de la commune, le plan de masse des constructions, le plan en coupe qui précise l'implantation du bâtiment par rapport au profil du terrain, le plan des façades et des toitures pour tous les projets, ainsi que des croquis ou simulations informatiques du projet et autres photos du terrain à même de le situer. Attention : la mairie peut vous réclamer des pièces manquantes ou supplémentaires dans le mois qui suit le dépôt du dossier. Vous disposerez alors de 3 mois pour le compléter, sans quoi votre demande sera considérée comme rejetée.

UN AFFICHAGE RÉGLEMENTÉ

Une fois l'arrêté de validation obtenu, il faudra encore installer un panneau d'affichage réglementaire sur votre terrain servant à informer le voisinage de votre futur chantier et laissant à toute personne s'estimant lésée un délai de 2 mois pour contester l'autorisation qui vous a été accordée. Et mieux vaut pouvoir prouver que le panneau a bien été apposé dans les règles, sans quoi votre projet restera opposable pendant 6 mois après l'achèvement des travaux ! Pour éviter tout litige ultérieur, il est donc recommandé de faire appel à un huissier de justice pour établir un constat légal d'affichage dès l'installation du panneau effectuée.

LE RECOURS À UN PRO DE RIGUEUR

Entre la lecture fastidieuse du PLU, règlement juridique peu compréhensible pour des néophytes, la complexité du dossier du permis de construire et le respect de délais légaux rédhibitoires, cette procédure administrative est particulièrement difficile à mener à bien pour les particuliers. Pour mettre toutes les chances de son côté, mieux vaut donc déléguer ces tâches à un professionnel.

C'est notamment le rôle de l'architecte, dont le recours est de toute façon obligatoire au-delà de 150 m² de surface de plancher. En dessous de ce seuil, le propriétaire peut sinon mandater l'entreprise chargée de conduire le chantier pour effectuer la demande de permis. Autre option : passer par une société spécialisée dans la facilitation des procédures légales à l'image de Permettez-moi de construire. Depuis 2016, la start-up en ligne se propose en effet de prendre en charge l'intégralité du processus, depuis l'analyse des règlements d'urbanisme à la constitution du dossier ainsi que son envoi et jusqu'à la fourniture du panneau d'affichage pour que les travaux puissent commencer.

■ ZP

DEPUIS 45 ANS EXPÉRIENCE ET SAVOIR-FAIRE POUR VOS ÉCONOMIES D'ÉNERGIE !

CHAUDIÈRES TOUTES ÉNERGIES - MULTIMARQUES

- POMPES À CHALEUR
- BIO MASSE
- CLIMATISATION
- PLOMBERIE
- SANITAIRE

DEVIS GRATUIT



CHAUFFAGE  **CLIMATISATION**
ÉNERGIES RENOUVELABLES
Jacques PHILIPPE
VENTE - INSTALLATION - S.A.V.



10, rue Marquise du Châtelet
LUNÉVILLE - 03 83 76 34 34
accueil@philippe-chauffage.fr

QUI PAIE QUOI DANS UNE TRANSACTION IMMOBILIÈRE ?

Entre les éventuels intermédiaires, les documents obligatoires payants et autres impôts, une transaction immobilière entraîne de nombreux frais. Qui du vendeur ou de l'acheteur doit s'en acquitter ? On fait le point sur la répartition.

DU CÔTÉ DE L'ACHETEUR

L'acheteur supporte logiquement des frais très lourds lors d'une transaction immobilière puisque, outre le prix du bien, il doit également régler ce qu'on appelle injustement les « frais de notaire ».

Ces coûts consistent en réalité essentiellement

en des taxes diverses prélevées pour le compte de l'État (droits de mutation, débours, publication foncière...), tandis qu'une petite partie revient effectivement au notaire (émoluments). L'addition s'élève ici environ entre 7 et 8 % du prix de vente dans l'immobilier ancien, contre 2 à 3 % si vous optez pour le marché du neuf. Bien que ce soit très rare, sachez toutefois que vous pouvez passer un accord avec le vendeur pour qu'il prenne les frais de notaire à sa charge. Mais il va falloir être très convaincant, d'autant que ce dernier supporte lui aussi son lot de factures.



d'intermédiaire. Une stratégie à moindres frais mais qui présente le risque d'allonger les délais de cession en décourageant les acheteurs potentiels et en augmentant les négociations de tarif..

UNE RÉPARTITION AU PRORATA

La possession d'un bien entraîne nécessairement un certain nombre de frais annuels. En cas de vente en cours d'année, il est alors d'usage que l'acheteur prenne en charge en partie ces coûts. Mais attention à bien le négocier avec l'autre partie dès le départ !

Côté impôts locaux, la taxe d'habitation et la taxe foncière peuvent ainsi faire l'objet d'une clause « prorata temporis », spécifiée dès le compromis et réaffirmée dans l'acte authentique de vente. Elle signifie alors que chacun assume ces coûts en fonction du temps passé dans le logement au cours de l'année concernée.

Dans l'hypothèse d'une copropriété, c'est en outre, en principe, au vendeur et actuel propriétaire d'assumer les frais du dernier appel de fonds du syndic. Néanmoins, une répartition au prorata peut, là encore, être convenue avec l'acheteur.

DU CÔTÉ DU VENDEUR

De multiples coûts viennent en effet diminuer le gain réalisé lors d'une vente immobilière, et ce, sans même compter les éventuelles pénalités de remboursement anticipé du crédit qui a servi à financer ce bien (limitées à 3 % du capital restant dû depuis 1999).

A minima, le vendeur doit déboursier plusieurs centaines d'euros pour faire réaliser l'ensemble des diagnostics obligatoires imposés par la loi. De même, si le logement se situe dans une copropriété, il faudra fournir au notaire un « état daté » récapitulant l'ensemble des charges liées à ce lot et dont le montant est plafonné à 380 € depuis 2020.

Plus encore, si vous faites appel à une agence immobilière, ce sera en principe à vous de régler ses honoraires (compris entre 4 et 8 % du prix de cession). Ceci dit, rien ne vous empêche de vous mettre d'accord avec l'acquéreur pour une prise en charge fifty-fifty. Dans tous les cas, le mandat de l'agence doit indiquer clairement à qui incombe le paiement de la commission.

En pratique, les propriétaires sont souvent tentés de surestimer la valeur de leur bien pour compenser le coût de la commission

VENDEUR : GARE À LA FISCALITÉ !

En dehors de la vente de la résidence principale et de certaines autres exceptions spécifiques, la plus-value réalisée à l'occasion d'une vente immobilière est imposée au taux de 19 %. Or, la base taxable est calculée en faisant la différence entre le prix de cession et le prix d'achat, le tout pondéré par différents frais. Dans ce cadre, le coût des diagnostics obligatoires, des honoraires de l'agence immobilière ou encore le montant de la TVA acquittée pour la cession d'un bien neuf construit il y a moins de 5 ans contribuent alors à minorer le prix de vente retenu. De même, les frais supportés des années plus tôt lors de l'achat, ainsi que les travaux réalisés depuis permettront d'augmenter le tarif d'acquisition initial. Enfin, sachez qu'un abattement s'applique en fonction de la durée de détention et permet même une exonération totale d'impôts au-delà de la 22e année.

Le conseil : renseignez-vous auprès de votre notaire en amont de votre projet de vente pour faire le calcul le plus avantageux.

Julie Polizzi

Cheminées Gisbert

Poêles a bois | Poêles à granulés | Chaudières | Poêles & foyers à gaz



**Avec Cheminées Gisbert, il n'y a pas d'Intermédiaire.
L'équipe vous garantie : Vente - Pose - Entretien - SAV**

Renseignez-vous sur les aides dont vous pouvez bénéficier
sur MAPRIMERENOV.GOUV.FR



6 RUE DU SAULCY ZONE CORA - 54300 MONCEL-LÈS-LUNÉVILLE - 03 83 73 89 35
WWW.CHEMINEES-GISBERT.FR



En cette période délicate pour tous,
le personnel ROC-ECLERC
tient à remercier tous ses clients
et les familles endeuillées de leur confiance.
Pour cela une rose vous sera offerte (*) pour
tout achat. Simplement pour vous dire



MERCI

(*) Dans la limite du stock disponible.



Pompes Funèbres & Marbrerie
23 r de Bonsecours - Nancy



Assurez-vous
que vos proches
n'auront rien à
payer le jour venu.

Nos conseillers sont à votre disposition dans nos 14 agences
de proximités (Devis gratuit et sans engagement).

- Nancy - Saint Max - Vandoeuvre - Frouard
- Lunéville - Toul - Neuves Maisons - Baccarat
- Dombasle - Pont à Mousson - Metz

ROC·ECLERC
PRÉVOYANCE

Tél. 03 83 55 55 55

Informations sur www.pfl-roceclerc.com



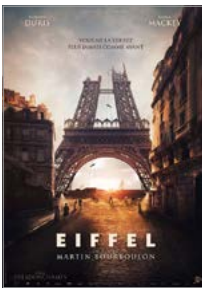
MON LÉGIONNAIRE

• **Sortie** 06/10/21 • **Durée** 1h47 • **Film** France • **Genre** Drame • **Réalisé par** Rachel Lang (II) • **Avec** Louis Garrel, Camille Cottin, Ina Marija Bartaitė • **Synopsis** Ils viennent de partout, ils ont désormais une chose en commun : la Légion Étrangère, leur nouvelle famille. Mon Légionnaire raconte leurs histoires : celle de ces femmes qui luttent pour garder leur amour bien vivant, celle de ces hommes qui se battent pour la France, celle de ces couples qui se construisent en territoire hostile.



TRALALA

• **Sortie** 06/10/21 • **Durée** 2h00 • **Film** France • **Genre** Comédie musicale • **Réalisé par** Arnaud Larrieu, Jean-Marie Larrieu • **Avec** Mathieu Amalric, Josiane Balasko, Mélanie Thierry • **Synopsis** Tralala, la quarantaine, chanteur dans les rues de Paris, croise un soir une jeune femme qui lui adresse un seul message avant de disparaître : "Surtout ne soyez pas vous-même". Tralala a-t-il rêvé ? Il quitte la capitale et finit par retrouver à Lourdes celle dont il est déjà amoureux. Elle ne se souvient plus de lui. Mais une émouvante sexagénaire croit reconnaître en Tralala son propre fils, Pat, disparu vingt ans avant aux Etats-Unis. Tralala décide d'endosser le "rôle". Il va se découvrir une nouvelle famille et trouver le génie qu'il n'a jamais eu.



EIFFEL

• **Sortie** 13/10/21 • **Durée** 1h49 • **Film** France • **Genre** Drame, Biopic, Comédie • **Réalisé par** Martin Bourboulon • **Avec** Romain Duris, Emma Mackey, Pierre Deladonchamps • **Synopsis** Venant tout juste de terminer sa collaboration sur la Statue de la Liberté, Gustave Eiffel est au sommet de sa carrière. Le gouvernement français veut qu'il crée quelque chose de spectaculaire pour l'Exposition Universelle de 1889 à Paris, mais Eiffel ne s'intéresse qu'au projet de métropolitain. Tout bascule lorsqu'il recroise son amour de jeunesse. Leur relation interdite l'inspire à changer l'horizon de Paris pour toujours.



LE LOUP ET LE LION

• **Sortie** 13/10/21 • **Durée** 1h39 • **Film** France • **Genre** Aventure, Famille • **Réalisé par** Gilles de Maistre • **Avec** Molly Kunz, Graham Greene (II), Charlie Carrick • **Synopsis** A la mort de son grand père, Alma, jeune pianiste de 20 ans revient dans la maison de son enfance, perdue sur une île déserte du Canada. Là, tout bascule quand un louveteau et un lionceau en détresse surgissent dans sa vie. Elle choisit de les garder pour les sauver et l'improbable se produit : ils grandissent ensemble et s'aiment comme des frères. Mais leur monde idéal s'écroule lorsque leur secret est découvert...



Coup de de la quinzaine

MOURIR PEUT ATTENDRE

• **Sortie** 06/10/21 • **Durée** 2h43 • **Film** USA • **Genre** Action, Espionnage, Thriller • **Réalisé par** Cary Joji Fukunaga • **Avec** Daniel Craig, Rami Malek, Léa Seydoux • **Synopsis** Dans MOURIR PEUT ATTENDRE, Bond a quitté les services secrets et coule des jours heureux en Jamaïque. Mais sa tranquillité est de courte durée car son vieil ami Felix Leiter de la CIA débarque pour solliciter son aide : il s'agit de sauver un scientifique qui vient d'être kidnappé. Mais la mission se révèle bien plus dangereuse que prévu et Bond se retrouve aux trousseaux d'un mystérieux ennemi détenant de redoutables armes technologiques...

RECEVEZ LORRAINE MAGAZINE TOUS LES 15 JOURS PENDANT 1 AN !

Soit 21 numéros, directement chez vous, au tarif unique de 30 €. Vous ne payez QUE l'affranchissement.

Oui, je souhaite m'abonner à Lorraine Magazine pour un an, soit **21 numéros**.

M Mme Nom : Prénom :

Adresse :

Email :

Je joins un chèque de **30€** à l'ordre de **SCPP 224 rue des Brasseries 54320 Maxéville**

MOT MYSTÈRE

Rayez dans la grille les mots de la liste pour découvrir le MOT MYSTÈRE dont voici la définition : « **Un spécialiste de la bécasse** ». Les mots peuvent être lus horizontalement, verticalement ou diagonalement, de droite à gauche, de gauche à droite, de haut en bas et de bas en haut. Un conseil ! Rayez d'abord les mots les plus longs.



Solution : COCKER

- BARZOÏ
- BASSET
- BRAQUE
- CANICHE
- CARLIN
- CHIEN
- CHIOT
- CLÉBARD
- CLEBS
- COLLEY
- CORNIAUD
- COYOTE
- DALMATIEN
- DANOIS
- DOGUE
- ÉPAGNEUL
- FOX
- GRIFFON
- HUSKY
- LABRADOR
- LÉVRIER
- LOUP
- MÂTIN
- MOLOSSE
- PÉKINOIS
- POINTER
- RATIER
- RENARD
- SCOTTISH
- SETTER
- SPITZ
- TECKEL



Dans le cœur de Nancy

Ouvert tous les dimanches
de 9h à 12h30
Du lundi au samedi
8h30 à 21h30 NON-STOP



127 boulevard Lobau à Nancy

CENTRE CULTUREL MARC SANGNIER MONTIGNY-LÈS-METZ



Ven 8 oct 2021 - 20h30
« Cadence »
Mr. NOUAR



Ven 4 fév 2022 - 20h30
« Le mec de la tombe
d'à côté »
CIE LA CHIMÈRE



Dim 10 oct 2021 - 16h
« Le petit dernier »
OLIVIER DE BENOIST



Mer 2 mars 2022 - 10h30
« Echo Lali réveille
le punk »
ECHO LALI



Ven 15 oct 2021 - 20h30
« Mon colocataire
est une garce »
CIE LE GLOBE THÉÂTRE



**FESTIVAL DE
L'HUMOUR**



Jeu 11 nov 2021 - 20h30
« Egoïste »
OLIVIA MOORE



Jeu 17 mars à 20h30
« Blanc et Hétéro »
ARNAUD DEMANCHE



Ven 12 nov 2021 - 20h
« Non je n'irai pas
chez le psy »
MANON LEPOMME



Ven 18 mars à 20h
« Le Chocometry »
**Avec Marie Reno, Franjo,
Doully et Pierre Thevenoux**



Ven 12 nov 2021 - 21h30
« Pablo Mira dit des choses
contre de l'argent »
PABLO MIRA



Ven 18 mars 21h30
« Et tout le monde
s'en fout, le Spectacle »
LEXA



Sam 13 nov 2021 - 20H30
« Still Lovin ze sud »
LES FRÈRES JACQUARD



Sam 19 mars 20h30
« Un jour sans faim »
**JASON CHICANDIER
ET SON MATHOU**



Mer 17 nov 2021 - 10h30
« Lili ENGEL in Wien »
CIE LE GLOBE THÉÂTRE 57



Dim 20 mars 15h00
« Nature »
FLORENT PEYRE



Ven 19 nov 2021 - 20h30
« Le show du futur »
BRUNO SALOMONE



Ven 1^{er} avr 2022 - 20h30
« Qui a tué Roméo
et Juliette »
CIE INCOGNITO



Sam 20 nov 2021 - 20h30
« Nouveau Spectacle »
MARC ANTOINE LE BRET



Ven 13 mai 2022 - 20h30
« TOC TOC »
CIE LES TÊTES À PLAPP



Mer 24 nov 2021 - 20h30
« Le syndrome
du Playmobil »
ELODIE POUX



Jeu 16 juin 2022 - 20h30
« Création »



Ven 26 nov 2021 - 20h30
« Ah ça ! »
CIE LES OGRESSSES



Jeu 23 juin 2022 - 20h30
« Mash up »



Mer 8 déc 2021 - 10h30
« Au chaud pour Noël »
LES ARTYZANOS



Mer 19 janv 2022 - 10h30
« Quand je serai grand,
je serai un arbre »
Avec FELIX LOBO



Ven 21 janv 2022 - 20h30
« Les Amazones »
**CIE LES ENFANTS
DU PARADIS**



**2021-2022
SPECTACLES**

Réservations : www.marcsan.fr - Renseignements : 03 87 63 22 03

HOROSCOPE

BÉLIER (du 21 mars au 20 avril)

Amour : Vous serez d'une humeur enchanteresse et votre vie de couple vous semblera idéale. **Travail-Argent** : La communication devrait résoudre des questions restées en suspens et permettre un nouveau départ. **Santé** : Belle vitalité.



TAUREAU (du 21 avril au 20 mai)

Amour : Vos liens affectifs ne devraient pas vous préoccuper beaucoup ces jours-ci. Les élans de passion ne vous manqueront pas. **Travail-Argent** : Cette fois-ci encore, ce n'est pas le domaine du travail qui sera en vedette. C'est une période un peu austère. **Santé** : Relâchez la pression.



GÉMEAUX (du 21 mai au 21 juin)

Amour : Vous êtes dans une dynamique de succès. Vous vous épanouissez dans votre couple et vous y puisez force et confiance. **Travail-Argent** : Un projet qui vous tient à cœur pourrait bien vous donner quelques soucis, son évolution vous semble bloquée. Soyez patient, tout va s'arranger dans les meilleurs délais. **Santé** : Mangez varié et équilibré.



CANCER (du 22 juin au 23 juillet)

Amour : Les amours des célibataires seront favorisées tout au long de la semaine, à condition d'aller à la rencontre de nouveaux visages. **Travail-Argent** : Orientez-vous vers les entreprises à moyen et long terme plutôt que vers les actions ponctuelles. **Santé** : Un organisme qui tourne bien rond.



LION (du 24 juillet au 23 août)

Amour : Vous vivez les petits bonheurs quotidiens et les joies de la sécurité affective. **Travail-Argent** : Attention à ne pas commettre des erreurs de jugement et d'appréciation par excès de confiance en vous ou en autrui. **Santé** : Soyez plus zen.



VIERGE (du 24 août au 23 septembre)

Amour : Priorité à votre vie familiale ! Vous consacrerez beaucoup de temps et d'énergie à vos proches. La famille peut toujours compter sur vous. **Travail-Argent** : Très soutenu par vos amis, vous pourrez conclure une association, un contrat. À condition de rester raisonnable. **Santé** : Fatigue, mais vous résistez bien. Pensez tout de même à prendre de la vitamine C. Mangez des fruits.



BALANCE (du 24 septembre au 23 octobre)

Amour : Votre pouvoir de séduction et votre magnétisme seront à leur paroxysme. **Travail-Argent** : Vous ferez preuve de ruse, voire de roublardise pour parvenir à vos fins. **Santé** : Tout ira bien dans ce domaine, cette semaine.



SCORPION (du 24 octobre au 22 novembre)

Amour : Toutes vos initiatives se révéleront bénéfiques tandis que l'extase sera au rendez-vous. **Travail-Argent** : Le moment sera bien choisi pour redresser les affaires difficiles ou, si tout va bien, pour passer à la vitesse supérieure. **Santé** : Dynamisme et tonus.



SAGITTAIRE (du 23 novembre au 21 décembre)

Amour : Si vous êtes à la recherche de l'âme sœur, vous pourrez tenter votre chance avec de bons espoirs de réussite. **Travail-Argent** : Les secteurs de la carrière, des projets sont toujours animés. **Santé** : L'organisme, moins stressé, retrouve son calme.



CAPRICORNE (du 22 décembre au 20 janvier)

Amour : Vous vous montrerez charmant et irrésistible. D'ailleurs, on ne vous résistera pas ! **Travail-Argent** : Vous devrez sortir de la routine dans laquelle vous vous complaisiez ces derniers temps. **Santé** : Vous pourriez avoir des problèmes de peau.



VERSEAU (du 21 janvier au 19 février)

Amour : Plus indépendant que jamais, vous ne supporterez aucune entrave à votre liberté. **Travail-Argent** : C'est le moment de mettre les bouchées doubles et de poser vos pions. **Santé** : Bonne énergie.



POISSONS (du 20 février au 20 mars)

Amour : En couple, vous allez traverser une période plutôt calme. **Travail-Argent** : Côté professionnel vous allez connaître un passage délicat qui va vous demander de la maîtrise et beaucoup de diplomatie. **Santé** : Pour le dire simplement, vous vous sentez « bof ».



Silence on Bouquine !

POURQUOI VOUS FAISEZ ÇA ?

101 NON-SENS QU'ON A JAMAIS COMPRIS (ET QU'ON NE COMPRENDRA PAS FORCÉMENT APRÈS AVOIR LU CE LIVRE)

Pablo Mira est sans doute l'un des plus grands auteurs du XXème siècle. En tout cas selon ses propres mots.

Né à Paris, un jour d'automne où la pluie griffait le sol et les âmes, il connaît depuis bientôt dix ans un succès inégalé. Toujours selon lui.

Cofondateur du Gorafi, chroniqueur au Grand Journal sur Canal + puis sur France Inter et dans l'émission Quotidien, Pablo est avant tout un homme de style. Ce style, il le manie aujourd'hui sur scène dans son one-man-show, sur Internet avec son format En Deux-Deux ou encore dans les réponses qu'il adresse au centre des Impôts depuis qu'il est en redressement fiscal.

Pourquoi vous faites ça ? Est son tout premier livre et le meilleur. Oui, selon lui, là encore.

+ Pablo Mira, *Pourquoi vous faites ça ?* • First Editions • 224 pages • Prix 12€95



DÉDICACE AU HALL DU LIVRE

Pablo Mira sera présent **VENDREDI 22 OCTOBRE 2021 DE 17H À 19H** au Hall Du Livre à Nancy pour dédicacer son livre.

MARMITON - LA CUISINE DES SORCIÈRES

POTIONS MAGIQUES, SOUPES ENVOUTANTES, PLATS TERRIBLEMENT EFFRAYANTS...MARMITON DÉVOILE LA CUISINE DES SORCIÈRES, SON NOUVEAU LIVRE DE RECETTES POUR PASSER UN HALLOWEEN DÉLICIEUSEMENT ENSORCELÉ ET GOURMAND !

L'heure est aux sortilèges, aux philtres et aux potions magiques! Alors qu'Halloween est devenu un rendez-vous très attendu, Marmiton propose dans son tout dernier ouvrage des recettes faciles et colorées à réaliser en famille ou entre amis pour la fête la plus effrayante de l'année. Spaghettis terrifiants, Meringues fantômes ou encore Doigts de sorcières, les recettes proposées dans ce recueil raviront tous ceux qui veulent jouer aux apprentis sorciers !

+ La cuisine des Sorcières • Editions Michel Lafon • 114 pages • Prix 9€95 • En vente dès le 14 octobre



© Green Art, Adobe Stock

CHARLOTTE MARRONS ET BOUDIN NOIR

POUR 6 PERSONNES
PRÉPARATION : 45 MIN
CUISSON : 30 MIN

INGRÉDIENTS

Pour la compotée de pommes/marrons

- 2 - 3 pommes bio (type Juliet®)
- 1 bocal de marrons entiers Sabaton (180 g)
- 30 g de beurre ½ sel

Pour le confit d'oignons

- 250 g d'oignons rouges
- 60 g de vinaigre de cidre
- 30 g de sucre
- 1 cuillère d'huile
- 200 g de boudin noir
- 400 g de pain de mie

PRÉPARATION

Confit d'oignons :

- 1- Eplucher et émincer finement les oignons.
- 2- Faire chauffer l'huile dans une casserole et ajouter l'oignon émincé. Laisser cuire jusqu'à ce qu'il soit tendre. Ajouter le sucre et le cidre, remuer et laisser compoter à feu doux jusqu'à évaporation complète du vinaigre en remuant de temps en temps.
- 3- Réserver.

Compotée de pommes/marrons :

- 4- Détailler les pommes en petits dés sans les éplucher.
- 5- Dans une poêle, à feu vif, jeter le beurre, les pommes en dés et les marrons au naturel, faire revenir 5 minutes. Réserver.
- 6- Peler le boudin noir et l'écraser grossièrement avec une fourchette.

Préchauffer le four à 180°C.

- 7- Chemiser un moule à charlotte de 16 cm (fond et bords) avec le pain de mie taillé en bandes.
- 8- Garnir le fond avec le confit d'oignons.
- 9- Recouvrir d'une couche de pain de mie.
- 10 - Ajouter la compotée de pommes/marrons en tassant bien. Recouvrir d'une nouvelle couche de pain de mie.

- 11- Finir de remplir avec la purée de boudin noir. Placer une dernière couche de pain de mie.

- 12- Enfourner pour une trentaine de minutes.

- 13- A la sortie du four, humidifier légèrement le dessus puis presser fortement la charlotte avec un disque de carton recouvert de papier sulfurisé.

- 14- Laisser refroidir et démouler. Décorer avec quelques dés de pomme poêlés et quelques marrons.

Cette charlotte peut se consommer froide ou tiède. 🍴



© Philippe Barret, Sabaton



Le Petit Comptoir



Cuisine de terroir revisitée

A deux pas du château de Lunéville, le Petit comptoir vous propose une cuisine généreuse et délicate dans une ambiance conviviale. Quelques spécialités : pain perdu d'escargots à l'ail des ours, suprême de pintade écume de cameline, petit Lorrain. Salles pour séminaires et groupes. Parking privé avec l'hôtel Les Pages. Fermé samedi midi et dimanche soir.

5, Quai Petits-Bosquets 54300 Lunéville
 03 83 73 14 55 • hotel-les-pages.fr



La FERME DES FRUITIERS

VOTRE MARCHÉ EN CIRCUIT COURT OU EN DIRECT

**TOUTE L'ANNÉE, PLUS DE 50 PRODUCTEURS LORRAINS
VOUS INVITENT À DÉGUSTER L'ORIGINALITÉ
ET LA SAVEUR DE LEURS PRODUITS**

**LA RÉCOLTE DES LÉGUMES CONTINUE
DANS NOS CHAMPS ET SERRES DE COYVILLER...**

**POTIRONS - POMME DE TERRE - CHOUX - RADIS NOIR -
CAROTTES - SALADES - POMMES - POIRES**



**FRUITS - LÉGUMES - VIANDES - CHARCUTERIES -
VOLAILLES - GIBIERS - FROMAGES - VINS -
ALCOOLS* - JUS DE FRUITS**

*A consommer avec modération



COYVILLER
RD 112
(croisement RD 74)
Tél. : 03 83 46 74 55

VANDOEUVRE
14 rue
de Roberval
Tél. : 03 83 28 45 11

SEICHAMPS
rue de la grande ozeraïlle
ZAC LA LOUVIERE
Tél. : 03 83 31 02 33

**NOUVEAU
MAGASIN**

www.fermedesfruitiers.com

 @lafermedesfruitiers

DU 12 AU 29 OCTOBRE

ARLETTE GRUSS PRÉSENTE EXCENTRIK

En tournée du 22 octobre au 7 novembre

► **Réservation spectacle** : cirque-gruss.com/villes/nancy, tél : 0 812 106 406

Rendez-vous Place Carnot à Nancy, pour découvrir le nouveau spectacle de la 37^{ème} édition du Cirque Arlette Gruss "Excentrik". Entre traditions, folie et innovations, il y en a pour les petits, comme pour les grands. Profitez de places à prix réduit les 28 octobre et 4 novembre à 19h30.

NOUVEAUTÉ : LES DINERS SPECTACLES ARLETTE GRUSS

3 dates à Nancy : samedi 23 octobre, vendredi 29 octobre et vendredi 5 novembre à 19h30

► **Réservation diner** : cirque-gruss.com/diner-spectacle. Tarif : Avec ou sans boisson - De 35 à 106€ suivant menu et placement.

Avec des saveurs propres à chaque région, le cirque Arlette Gruss dévoile ses soirées dîner-spectacle. Un menu confectionné par les artisans locaux à déguster devant le spectacle grandiose du cirque.



LE 8 OCTOBRE

CONCERT TRUST À VANDŒUVRE AKOUSTIK TOUR

Vendredi 8 octobre - Salle des Fêtes Bernie Bonvoisin à Vandœuvre les Nancy.

► **Infos** : [Ville de Vandœuvre - Service culture](http://villedevandoeuvre.fr) - Tél : 03 83 51 80 84. En Prévente : 25 € - Sur place : 30 €

Pour leur tournée "Akoustik Tour", le légendaire groupe de rock français Trust revient le temps d'un concert acoustique à la bougie. Revivez Les plus grands sons de Trust en version "unplugged", dans une ambiance feutrée à la déco chaleureuse.



DU 28 AU 30 SEPTEMBRE

CONCERT LAURENT VOULZY À LA CATHÉDRALE DE TOUL

Les 27 et 28 Octobre à 20h30, tarif : 43€ - Tarif réduit : 41€

► **Reservation** : leclercbilletterie.com

Laurent Voulzy investit la Cathédrale Saint-Étienne de Toul pour un concert exceptionnel en compagnie de 2 musiciens. Une belle façon de marquer l'année de célébrations des 800 ans de la construction de l'édifice.



LE 17 OCTOBRE

OCTOBRE ROSE COURSE ET MARCHÉ À NANCY TOMBLAINE

Le 17 octobre - Horaires : 10h15: début de l'échauffement collectif - Départ de la course & marche à 10h30

► **Infos** : 03 57 29 89 85 - tarif : 13€/personne

Rendez-vous le dimanche 17 octobre stade Raymond Petit à Tomblaine. Nancy Athlétisme Métropole organise une course de 5 kilomètres qui longera le plan d'eau de la Méchelle et empruntera les bords de Meurthe. Ouvert à tous les niveaux, le parcours pourra aussi être marché. Aucun certificat médical n'est demandé.



Ouvert
du mardi au samedi
de 9h30 à 19h30

Ouverture tous les lundis
de 14 h à 19 h

RAYON BIO ACCÉPTE
LES TITRES RESTAURANT

Ticket
Restaurant®



BESOIN DE PRODUITS
SANS GLUTEN ?
NE CHERCHEZ PLUS



RAYON BIO

RAYON BIO à LAXOU

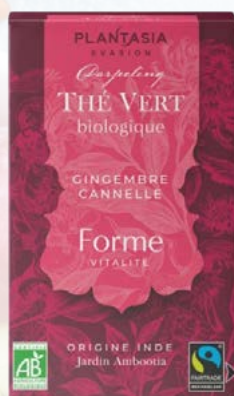
LIBRE-SERVICE
DE L'ALIMENTATION
NATURELLE ET
DIÉTÉTIQUE
PRODUIT D'HYGIÈNE
ET DE SOIN

**Besoin de retrouver
bien-être et sérénité ?**

*Découvrez nos tisanes et infusions
bien-être aux saveurs incomparables*

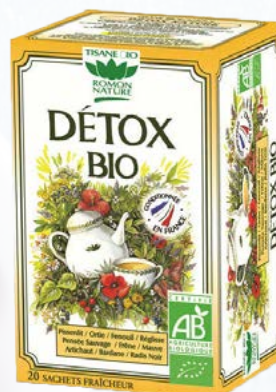
-10%*

SUR TOUT LE
MAGASIN



~~4,50 €~~ **-20%**

3,60 €



~~4,89 €~~ **-20%**

3,91 €

FORME GINGEMBRE THÉ VERT



Plantasia

Contenance 0,032

Prix kg/L 112,50

DÉTOX 20S



Romon nature

Contenance 0,032

Prix kg/L 122,19



Rayon Bio vous accueille en respectant toutes les mesures sanitaires gouvernementales.

45, Av. de la Libération 54520 LAXOU • tél. 03 83 41 48 69 Fax 03 83 40 33 27 • rayonbio.com

*VALIDITE DE L'OFFRE DES 10 % SUR TOUT LE MAGASIN JUSQU'AU 18 OCTOBRE 2021 - OFFRE VALABLE UNE SEULE FOIS PAR Foyer HORS PROMOTION ET CARTE FIDELITE.



Concert
MICHAEL JONES
Au tour de

21 oct. 2021

— **20h**

Entrée : 25 €

Espace Europa

73 rue de Pont-à-Mousson
Montigny-lès-Metz

Photo © Jonathan Ekhrayat

